

# 무배당 걱정말아요 Top3간병보험

---

## 약관의 목차

- 03 ..... 가입자 유의사항
- 04 ..... 주요 민원사항
- 05 ..... 주요내용 요약서
- 07 ..... 보험용어 해설
- 09 ..... 무배당 걱정말아요 Top3간병보험
- 57 ..... 특정 신체부위·질병 보장제한부 인수특약
- 67 ..... 약관 내 인용 조문



---

## 가입자 유의사항

---

### 보험계약관련 특히 유의할 사항

#### 1. 보험계약관련 유의사항

##### □ 보험계약 전 알릴 의무 위반

- 과거 질병 치료사실 등을 보험회사에 알리지 않을 경우 보험금을 지급받지 못할 수 있습니다.
- 과거 질병 치료사실 등을 보험설계사 등에게 말로써 알린 경우는 보험회사에 알리지 않은 것으로 간주되므로, 반드시 청약서에 서면으로 알리시기 바랍니다.
- 전화 등 통신수단을 통해 보험에 가입하는 경우에는 별도의 서면질의서 없이 안내원의 질문에 답하고 이를 녹음하는 방식으로 계약 전 알릴 의무를 이행하여야 하므로 답변에 특히 신중하여야 합니다.

##### □ 예금자보호제도 관련

- 이 보험계약은 예금자보호법에 따라 예금보험공사가 보호하되, 보호 한도는 본 보험회사에 있는 귀하의 모든 예금보호 대상 금융상품의 해지환급금(또는 만기시 보험금이나 사고보험금)에 기타지급금을 합하여 1인당 “최고 5천만원”이며, 5천만원을 초과하는 나머지 금액은 보호하지 않습니다.

#### 2. 해지환급금 관련 유의사항

##### □ 해지환급금

- 보험계약을 중도 해지시 해지환급금은 이미 납입한 보험료보다 적거나 없을 수 있습니다. 그 이유는 납입한 보험료 중 위험보장을 위한 보험료, 계약체결비용, 계약관리비용 및 특약보험료를 차감한 후 운용·적립되고, 해지 시에는 적립금에서 이미 지출한 계약체결비용 해당액을 차감하는 경우가 있기 때문입니다.

### 보험금 지급관련 특히 유의할 사항

##### □ 치매 보장

- ‘치매보장개시일’이란 ‘경증치매상태’ 및 ‘중증치매상태’의 보장이 개시되는 날로, 보험계약일(부활(효력회복)일)로부터 2년이 지난 다음날로 하며, 회사는 그 날로부터 이 약관이 정하는 바에 따라 ‘경증치매상태’ 및 ‘중증치매상태’를 보장합니다. 다만, 치매상태가 없는 상태에서 재해로 뇌의 손상을 직접적인 원인으로 ‘경증치매상태’ 또는 ‘중증치매상태’가 발생한 경우에는 제27조(제1회 보험료 및 회사의 보장개시) 제1항에서 정한 보장개시일을 ‘치매보장개시일’로 합니다.
- 경증치매진단자금 및 중증치매진단자금은 ‘경증치매상태’ 및 ‘중증치매상태’ 진단일부터 90일이 경과된 이후에 최종 진단 확정되지 않은 경우에는 지급되지 않습니다. 다만, 피보험자가 장래에 더 이상 호전을 기대할 수 없는 상태인 경우 그 진단일부터 90일이 경과하기 전이라도 ‘경증치매상태’ 및 ‘중증치매상태’로 최종 진단 확정되면 해당 보험금을 지급합니다.

##### □ 납입면제 관련

- 이 보험계약의 보험료 납입기간 중 피보험자가 치매보장개시일 이후에 ‘중증치매상태’로 진단 확정되었거나 보장개시일 이후에 장애분류표 중 동일한 재해 또는 재해 이외의 동일한 원인으로 여러 신체부위의 장애지급률을 더하여 50%이상인 장애상태가 되었을 때에는 차회 이후의 보험료 납입을 면제하여 드립니다.

## 주요 민원사항

유형 01	계약 전 알릴 의무 위반 관련
내용	<p>A고객은 질병 발생 시 병원비 등이 걱정되어, 설계사 B에게 상품에 대해 상담 후 OO보험 계약체결 시, 3~4개월 전 혈압으로 인하여 3일정도 입원한 것이 생각나 가입당시 설계사에게 확인하였으나 문제될 것이 없다고 하여 청약서에 미작성하고 계약 체결함.</p> <p>최근 고혈압으로 인하여 병원에 입원하여 퇴원 후 보험금을 청구하였으나, 계약 전 알릴의 무 위반이라며 보험계약을 해지당하여 민원제기 함.</p>
유의사항	<p>보험계약 성립에 있어 청약관련서류의 작성은 본인(계약자, 피보험자)이 직접 작성하여야 하며, 건강사항 등의 작성도 사실대로 기재하여야 합니다.</p> <p>보험은 일반 임상학과와는 다르게 장기적인 관점에서 발생위험을 평가하므로, 경미한 이상이라고 하더라도 가입여부에 영향을 미칠 수 있어 만약 실수, 고의 등으로 누락할 경우 보험계약은 강제로 해지될 수 있습니다.</p>
유형 02	치매보험 보장 면책기간 설명 없이 계약체결
내용	<p>설계사 B는 A고객에게 치매에 대한 보장이 필요하다며 가입 권유하여, 상품설명 시 계약 체결 후 바로 치매 진단 시에도 보장이 되는 것처럼 설명하여 계약을 체결함.</p> <p>1년 후 치매상태로 진단 받고, 보험금 청구하였으나, 보장이 되지 않는다는 사실에 민원제기 함.</p>
유의사항	<p>치매 발생시 약관에 의거 '치매'의 보장개시일은 보험계약일(부활(효력회복)계약의 경우는 부활(효력회복)청약일)로부터 2년이 지난 다음날로 하며, 회사는 그 날로부터 보장합니다.(자세한 내용은 약관 참조)</p>

## 주요내용 요약서

### 1. 자필서명

보험계약자와 피보험자가 자필서명을 하지 않은 경우에는 보장을 받지 못할 수도 있습니다. 다만, 전화를 이용하여 가입할 때 일정요건이 충족되면 자필서명을 생략할 수 있으며, 인터넷을 이용한 사이버몰에서는 전자서명으로 대체할 수 있습니다.

### 2. 계약 전 알릴 의무

보험계약자 또는 피보험자는 청약서의 질문사항에 대하여 사실대로 기재하고 자필서명을 하셔야 합니다. 특히, 보험설계사 등에게 말로써 알린 사항은 효력이 없으며, 전화 등 통신수단을 통해 가입하는 경우에는 서면을 통한 질문절차 없이 안내원의 질문에 답하고 이를 녹음하는 방식으로 계약 전 알릴 의무를 이행하여야 하므로 답변에 신중하여야 합니다. 만약 고의 또는 중대한 과실로 **중요한 사항**에 대하여 사실과 다르게 알린 경우에는 보험회사가 별도로 정한 방법에 따라 보험계약을 해지하거나 보장을 제한할 수 있습니다. 중요한 사항이란, 보험회사가 이를 알았더라면 보험계약의 체결을 거절하였거나 적어도 동일한 조건으로 보험계약을 체결하지 않았으리라고 객관적으로 인정되는 사항을 말합니다.

### 3. 계약의 무효

보험계약을 체결할 때 보험계약에서 정한 피보험자의 나이에 미달되었거나 초과되었을 경우 보험회사는 보험계약을 무효로 할 수 있으며 이 경우 보험회사는 이미 납입한 보험료를 돌려 드립니다. 다만, 회사가 나이의 착오를 발견하였을 때 이미 계약나이에 도달한 경우에는 유효한 보험계약으로 봅니다.

### 4. 청약철회

보험계약자는 보험증권을 받은 날부터 15일 이내에 그 청약을 철회할 수 있으며, 이 경우 회사는 청약의 철회를 접수한 날부터 3일 이내에 이미 납입한 보험료를 돌려드립니다. 다만, 다음 중 한 가지에 해당되는 때에는 청약을 철회할 수 없습니다.

- 진단계약, 보험기간이 1년 미만인 보험계약 또는 전문보험계약자가 체결한 보험계약
- 청약을 한 날부터 30일을 초과한 경우

### 5. 계약의 취소

보험계약을 청약할 때 약관과 계약자 보관용 청약서를 전달받지 못하였거나 약관의 중요한 내용을 설명받지 못한 때 또는 청약서에 자필서명을 하지 않은 때에는 보험계약자는 계약이 성립한 날부터 3개월 이내에 보험계약을 취소할 수 있으며, 이 경우 보험회사는 납입한 보험료를 돌려드리며 보험료를 받은 기간에 대하여 소정의 이자를 더하여 지급합니다.

### 6. 보험료의 납입연체 및 계약의 해지에 관한 사항

보험계약자가 제2회 이후 보험료의 납입을 연체하는 경우 14일(보험기간이 1년 미만인 경우에는 7일) 이상의 기간을 납입최고(독촉)기간(납입최고(독촉)기간의 마지막 날이 영업일이 아닌 때에는 최고(독촉)기간은 그 다음 날까지로 합니다)으로 정하여 보험료의 납입을 최고(독촉)하고, 그 때까지 해당보험료를 납입하지 않을 경우 보험계약이 해지됩니다.

※ 다만, 당사의 납입최고(독촉)기간은 아래와 같이 납입기일 다음날부터 납입기일이 속하는 달의 다음달 마지막 날까지로 합니다.

(예시)



---

## 주요내용 요약서

---

### 7. 계약의 소멸

피보험자의 사망으로 인하여 보험금 지급사유가 더 이상 발생할 수 없는 경우, 이 보험계약은 그때부터 효력이 없습니다.

### 8. 해지계약의 부활(효력회복)

보험료 납입연체로 보험계약이 해지되었으나 해지환급금을 받지 않은 경우 보험계약자는 해지된 날부터 3년 이내에 보험회사가 정한 절차에 따라 보험계약의 부활(효력회복)을 청약할 수 있습니다. 보험회사는 보험계약자 또는 피보험자의 건강상태, 직업, 직종 등에 따라 승낙여부를 결정하며, 합리적인 사유가 있는 경우 부활(효력회복)을 거절하거나 보장의 일부를 제한할 수 있습니다.

---

## 보험용어 해설

---

### 1. 보험약관

생명보험계약에 관하여 보험계약자와 보험회사 상호간에 이행하여야 할 권리와 의무를 규정한 것

### 2. 보험증권

보험계약의 성립과 그 내용을 증명하기 위하여 보험회사가 보험계약자에게 드리는 증서

### 3. 보험계약자

보험회사와 보험계약을 체결하고 보험료를 납입할 의무를 지는 사람

### 4. 피보험자

보험사고의 대상이 되는 사람

※ 보험사고란, 보험금의 지급사유가 되는 사항으로, 자세한 사항은 '별표1 보험금 지급기준표' 참고

### 5. 보험수익자

보험금 지급사유가 발생하는 때에 보험회사에 보험금을 청구하여 받을 수 있는 사람

### 6. 보험료

보험계약에 따른 보장을 받기 위하여 보험계약자가 보험회사에 납입하는 금액

### 7. 보험금

피보험자의 사망, 장애, 입원, 만기 등 보험금 지급사유가 발생하였을 때 보험회사가 보험수익자에게 지급하는 금액

### 8. 보험기간

보험계약에 따라 보장을 받는 기간

### 9. 보장개시일

보험회사의 보험금 지급의무가 시작되는 날

### 10. 보험가입금액

보험금, 보험료 및 책임준비금 등을 산정하는 기준이 되는 금액

※ 보험가입금액, 보험료 납입기간, 피보험자의 나이 등을 기준으로 보험료를 산출하지 않고 보험계약자가 보험료를 선택하는 보험에서는 보험료 수준에 따라 보험금, 준비금(적립액) 등이 결정됨

### 11. 책임준비금

장래의 보험금, 해지환급금 등을 지급하기 위하여 보험계약자가 납입한 보험료 중 일정액을 보험회사가 적립해 둔 금액

### 12. 해지환급금

보험계약의 효력상실 또는 해지 시 보험계약자에게 돌려주는 금액





---

## 01. 무배당 걱정말아요 Top3간병보험 목차

---

<b>제 1 관 목적 및 용어의 정의</b> .....	<b>15</b>
제 1 조 【목적】.....	15
제 2 조 【용어의 정의】.....	15
<b>제 2 관 보험금의 지급</b> .....	<b>16</b>
제 3 조 【‘경증치매상태’ 및 ‘중증치매상태’의 정의 및 진단확정】.....	16
제 4 조 【‘파킨슨병’의 정의 및 진단확정】.....	17
제 5 조 【‘루게릭병(근위축측삭경화증)’의 정의 및 진단확정】.....	17
제 6 조 【보험금의 지급사유】.....	17
제 7 조 【보험금 지급에 관한 세부규정】.....	18
제 8 조 【보험금을 지급하지 않는 사유】.....	20
제 9 조 【보험금 지급사유의 발생통지】.....	21
제 10 조 【보험금의 청구】.....	21
제 11 조 【보험금의 지급절차】.....	21
제 12 조 【보험금 받는 방법의 변경】.....	22
제 13 조 【주소변경통지】.....	22
제 14 조 【보험수익자의 지정】.....	22
제 15 조 【대표자의 지정】.....	22
<b>제 3 관 계약자의 계약 전 알릴 의무 등</b> .....	<b>23</b>
제 16 조 【계약 전 알릴 의무】.....	23
제 17 조 【계약 전 알릴 의무 위반의 효과】.....	23
제 18 조 【사기에 의한 계약】.....	23
<b>제 4 관 보험계약의 성립과 유지</b> .....	<b>24</b>
제 19 조 【보험계약의 성립】.....	24
제 20 조 【청약의 철회】.....	24
제 21 조 【약관교부 및 설명의무 등】.....	24

제 22 조 【계약의 무효】.....	25
제 23 조 【계약내용의 변경 등】.....	25
제 24 조 【보험가입금액의 자동증액 서비스】.....	26
제 25 조 【보험나이 등】.....	26
제 26 조 【계약의 소멸】.....	26

## 제 5 관 보험료의 납입 ..... 27

제 27 조 【제 1 회 보험료 및 회사의 보장개시】.....	27
제 28 조 【제 2 회 이후 보험료의 납입】.....	27
제 29 조 【보험료의 자동대출납입】.....	27
제 30 조 【보험료의 납입이 연체되는 경우 납입최고(독촉)와 계약의 해지】.....	28
제 31 조 【보험료의 납입을 연체하여 해지된 계약의 부활(효력회복)】.....	28
제 32 조 【‘강제집행 등으로 인하여 해지된 계약’의 특별부활(효력회복)】.....	28

## 제 6 관 계약의 해지 및 해지환급금 등 ..... 29

제 33 조 【계약자의 임의해지】.....	29
제 34 조 【중대사유로 인한 해지】.....	29
제 35 조 【회사의 파산선고와 해지】.....	29
제 36 조 【해지환급금】.....	29
제 37 조 【보험계약대출】.....	29
제 38 조 【배당금의 지급】.....	29

## 제 7 관 분쟁의 조정 등..... 30

제 39 조 【분쟁의 조정】.....	30
제 40 조 【관할법원】.....	30
제 41 조 【소멸시효】.....	30
제 42 조 【약관의 해석】.....	30
제 43 조 【회사가 제작한 보험안내자료 등의 효력】.....	30
제 44 조 【회사의 손해배상책임】.....	30
제 45 조 【개인정보보호】.....	30
제 46 조 【준거법】.....	30

---

제 47 조 【예금보험에 의한 지급보장】.....	31
-----------------------------	----

## 제 8 관 지정대리청구에 관한 사항 ..... 31

제 48 조 【적용대상】.....	31
--------------------	----

제 49 조 【지정대리청구인의 지정】.....	31
---------------------------	----

제 50 조 【지정대리청구인의 변경지정】.....	31
-----------------------------	----

제 51 조 【지정대리청구인에 의한 보험금의 지급절차】.....	31
-------------------------------------	----

제 52 조 【지정대리청구인에 의한 보험금의 청구】.....	31
-----------------------------------	----

별표 1 보험금 지급기준표 .....	32
----------------------	----

별표 2 파킨슨병 분류표 .....	35
---------------------	----

별표 3 루게릭병(근위축측삭경화증) 분류표.....	36
------------------------------	----

별표 4 재해분류표 .....	37
------------------	----

별표 5 장애분류표.....	38
-----------------	----

별표 6 보험금을 지급할 때의 적립이율 계산 .....	56
--------------------------------	----



## 상황별 목차

다음과 같은 상황이 발생하였을 경우, 필요한 정보를 해당 약관 조항에서 확인하실 수 있습니다.

구분	약관조항
계약 전 알아들 사항	Q. 계약 전 알려야 하는 사항이 있나요? A. 제 16 조 【계약 전 알릴 의무】 제 17 조 【계약 전 알릴 의무 위반의 효과】
계약 체결시	Q. 보험계약에서 쓰이는 용어를 알고 싶어요. A. 제 2 조 【용어의 정의】  Q. 보험계약의 성립을 자세히 알고 싶어요. A. 제 19 조 【보험계약의 성립】 제 27 조 【제 1 회 보험료 및 회사의 보장개시】  Q. 보험계약이 성립될 때 챙겨야 할 것들은 무엇이 있나요? A. 제 21 조 【약관교부 및 설명의무 등】  Q. 청약을 철회하고 싶어요. A. 제 20 조 【청약의 철회】
보험료 납입	Q. 보험료 납입에 대해 알고 싶어요. A. 제 28 조 【제 2 회 이후 보험료의 납입】  Q. 보험료의 납입이 연체되었어요. A. 제 30 조 【보험료의 납입이 연체되는 경우 납입최고(독촉)와 계약의 해지】 제 31 조 【보험료의 납입을 연체하여 해지된 계약의 부활(효력회복)】
보험금 지급	Q. 보험금은 언제 받을 수 있나요? A. 제 6 조 【보험금의 지급사유】 제 7 조 【보험금 지급에 관한 세부규정】 제 8 조 【보험금을 지급하지 않는 사유】  Q. 보험금 청구에 관하여 알고 싶어요. A. 제 10 조 【보험금의 청구】 제 11 조 【보험금의 지급절차】
해지 및 계약의 효력	Q. 계약의 효력은 어떤 경우에 사라지나요? A. 제 26 조 【계약의 소멸】  Q. 보험을 해지하고 싶어요. A. 제 33 조 【계약자의 임의해지】 제 36 조 【해지환급금】  Q. 보험금 청구를 깜빡 잊고 못하면 어떻게 되나요? A. 제 41 조 【소멸시효】
보험의 분쟁 발생시	제 39 조 【분쟁의 조정】



## 01. 무배당 걱정말아요 Top3 간병보험 약관

### 제 1 관 목적 및 용어의 정의

#### 제 1 조 【목적】

이 보험계약(이하 '계약'이라 합니다)은 보험계약자(이하 '계약자'라 합니다)와 보험회사(이하 '회사'라 합니다) 사이에 제6조(보험금의 지급사유)에 해당하는 피보험자의 위험을 보장하기 위하여 체결됩니다.

#### 제 2 조 【용어의 정의】

이 계약에서 사용되는 용어의 정의는, 이 계약의 다른 조항에서 달리 정의되지 않는 한 다음과 같습니다.

##### 1. 계약관계 관련 용어

가. 계약자 : 회사와 계약을 체결하고 보험료를 납입할 의무를 지는 사람을 말합니다.

나. 보험수익자 : 보험금 지급사유가 발생하는 때에 회사에 보험금을 청구하여 받을 수 있는 사람을 말합니다.

다. 보험증권 : 계약의 성립과 그 내용을 증명하기 위하여 회사가 계약자에게 드리는 증서를 말합니다.

라. 진단계약 : 계약을 체결하기 위하여 피보험자가 건강진단을 받아야 하는 계약을 말합니다.

마. 피보험자 : 보험사고의 대상이 되는 사람을 말합니다.

##### 2. 지급사유 관련 용어

가. 재해 : '별표4 재해분류표'에서 정한 재해를 말합니다.

나. 장애 : '별표5 장애분류표'에서 정한 기준에 따른 장애상태를 말합니다.

다. 중요한 사항 : 계약 전 알릴 의무와 관련하여 회사가 그 사실을 알았더라면 계약의 청약을 거절하거나 보험가입금액 한도 제한, 일부 보장 제외, 보험금 삭감, 보험료 할증과 같이 조건부로 승낙하는 등 계약 승낙에 영향을 미칠 수 있는 사항을 말합니다.

##### 3. 지급금과 이자율 관련 용어

가. 연단위 복리 : 회사가 지급할 금전에 이자를 줄 때 1년마다 마지막 날에 그 이자를 원금에 더한 금액을 다음 1년의 원금으로 하는 이자 계산방법을 말합니다.

나. 평균공시이율 : 전체 보험회사 공시이율의 평균으로, 이 계약 체결 시점의 이율을 말합니다. 평균공시이율은 회사의 홈페이지([www.hanalife.co.kr](http://www.hanalife.co.kr))에서 확인할 수 있습니다.

다. 해지환급금 : 계약이 해지되는 때에 회사가 계약자에게 돌려주는 금액을 말합니다.

##### 4. 기간과 날짜 관련 용어

가. 보험기간 : 계약에 따라 보장을 받는 기간을 말합니다.

나. 치매보장개시일 : 제3조('경증치매상태' 및 '중증치매상태'의 정의 및 진단확정)에서 정한 '경증치매상태' 또는 '중증치매상태'의 보장이 개시되는 날로, 보험계약일(부활(효력회복)일)로부터 2년이 지난 날의 다음날부터 회사는 이 약관에서 정하는 바에 따라 '경증치매상태' 또는 '중증치매상태'를 보장합니다. 다만, 질병이 없는 상태에서 재해로 인한 뇌의 손상을 직접적인 원인으로 '경증치매상태' 또는 '중증치매상태'가 발생한 경우에는 제27조(제1회 보험료 및 회사의 보장개시) 제1항에서 정한 보장개시일을 '치매보장개시일'로 합니다.

다. 영업일 : 회사가 영업점에서 정상적으로 영업하는 날을 말하며, 토요일, '관공서의 공휴일에 관한 규정'에 따른 공휴일과 근로자의 날을 제외합니다.

라. 매월 계약해당일 : 최초 계약일부터 1개월 단위로 돌아오는 매월의 계약해당일을 말합니다. 다만, 해당년도의 계약해당일이 없는 경우에는 해당월의 마지막 날을 계약해당일로 봅니다.

#### 【관공서의 공휴일에 관한 규정】

제2조(공휴일) 관공서의 공휴일은 다음과 같다. 다만, 재외공관의 공휴일은 우리나라의 국경일 중 공휴일과 주재국의 공휴일로 한다.

1. 일요일

2. 국경일 중 3.1절, 광복절, 개천절 및 한글날

3. 1월 1일

4. 설날 전날, 설날, 설날 다음날(음력 12월 말일, 1월 1일, 2일)
5. 삭제<2005.6.30.>6. 석가탄신일(음력 4월 8일)
7. 5월 5일(어린이날)
8. 6월 6일(현충일)
9. 추석 전날, 추석, 추석 다음날(음력 8월 14일, 15일, 16일)
10. 12월 25일(기독탄신일)
- 10의 2. 「공직선거법」 제34조에 따른 임기만료에 의한 선거의 선거일
11. 기타 정부에서 수시 지정하는 날

**제3조(대체공휴일)**

- ① 제2조 제4호 또는 제9호에 따른 공휴일이 다른 공휴일과 겹칠 경우 제2조 제4호 또는 제9호에 따른 공휴일 다음 첫번째 비공휴일을 공휴일로 한다.
- ② 제2조 제7호에 따른 공휴일이 토요일이나 다른 공휴일과 겹칠 경우 제2조 제7호에 따른 공휴일의 다음 첫번째 비공휴일을 공휴일로 한다.

<향후 관련법령이 개정된 경우 개정된 내용을 적용합니다>

## 제 2 관 보험금의 지급

### 제 3 조 【‘경증치매상태’ 및 ‘중증치매상태’의 정의 및 진단확정】

- ① 이 계약에 있어서 ‘경증치매상태’라 함은 피보험자가 계약일 이후에 발생한 재해 또는 질병으로 인하여 치매보장개시일 이후에 ‘경증의 인지기능의 장애’가 발생한 상태를 말합니다.
- ② 제1항의 ‘경증의 인지기능의 장애’라 함은 CDR 척도(한국판 Expanded Clinical Dementia Rating, 2001년) 검사결과가 1점 또는 2점(다만, 이와 동등하다고 국내 의학계에서 인정되는 검사방법을 사용하여 이와 동등한 정도로 판정되는 경우를 포함합니다)에 해당되는 상태로서 그 상태가 치매보장개시일 이후에 발생하고 발생시점부터 90일 이상 계속되어 더 이상의 호전을 기대할 수 없는 상태를 말합니다.

**【CDR척도(Expanded Clinical Dementia Rating, 2001년)】**

치매관련 전문의가 실시하는 전반적인 인지기능 및 사회기능 정도를 측정하는 검사로서 전체점수구성은 0, 0.5, 1, 2, 3, 4, 5의 7등급으로 되어 있으며, 점수가 높을수록 중증을 의미합니다.

- ③ ‘경증치매상태’ 발생시 진단은 치매관련 전문의 자격증을 가진 의사에 의해 객관적인 소견을 기초로 내려져야 하며, 그 진단일로부터 90일이 경과된 이후에 회사가 피보험자의 ‘경증치매상태’가 계속 지속되었음을 확인함으로써 제1항에서 정한 ‘경증치매상태’로 진단 확정됩니다.
- ④ 이 계약에 있어서 ‘중증치매상태’라 함은 피보험자가 계약일 이후에 발생한 재해 또는 질병으로 인하여 치매보장개시일 이후에 ‘중증의 인지기능의 장애’가 발생한 상태를 말합니다.
- ⑤ 제4항의 ‘중증의 인지기능의 장애’라 함은 CDR 척도(한국판 Expanded Clinical Dementia Rating, 2001년) 검사결과가 3점 이상(다만, 이와 동등하다고 국내 의학계에서 인정되는 검사방법을 사용하여 이와 동등한 정도로 판정되는 경우를 포함합니다)에 해당되는 상태로서 그 상태가 치매보장개시일 이후에 발생하고 발생시점으로부터 90일 이상 계속되어 더 이상의 호전을 기대할 수 없는 상태를 말합니다.
- ⑥ ‘중증치매상태’ 발생시 진단은 치매관련 전문의 자격증을 가진 의사에 의해 객관적인 소견을 기초로 내려져야 하며, 그 진단일로부터 90일이 경과된 이후에 회사가 피보험자의 ‘중증치매상태’가 계속 지속되었음을 확인함으로써 제4항에서 정한 ‘중증치매상태’로 진단 확정됩니다.
- ⑦ 제1항 및 제4항에도 불구하고 ‘정신분열병이나 우울증과 같은 정신 질환으로 인한 인지기능의 장애’ 및 ‘알코올중독’, ‘의사의 면허를 가진자의 처방에 의하지 않는 약물의 투여로 인한 인지기능의 장애’는 보장대상에서 제외합니다.

**【‘경증치매상태’ 및 ‘중증치매상태’(이하 ‘치매상태’라 합니다)의 보장개시 및 진단확정(예시)】**



다만, 치매상태가 없는 상태에서 재해로 뇌의 손상을 직접적인 원인으로 치매상태가 발생한 경우 계약일을 치매보장개시일로 합니다.



#### 제 4 조 【‘파킨슨병’의 정의 및 진단확정】

- ① 이 계약에 있어서 ‘파킨슨병’이라 함은 제7차 개정 한국표준질병사인분류 중 파킨슨병 분류표(‘별표2 파킨슨병 분류표’ 참조)에서 정한 질병을 말합니다.
- ② ‘파킨슨병’의 진단확정은 의료법 제3조(의료기관)의 규정에 의한 국내의 병원이나 의원 또는 국외의 의료관련법에서 정한 의료기관(이하 ‘의료기관’이라 합니다)의 신경과 전문의에 의하여 내려져야 하며, 이 진단은 자기공명영상(MRI), 단일광자방출전산화단층촬영(SPECT), 양전자방출단층촬영(PET), 뇌척수액검사(CSF) 등을 기초로 하여야 합니다. 그러나 피보험자가 사망하여 상기 검사방법을 진단의 기초로 할 수 없는 경우에는 피보험자가 파킨슨병으로 진단 또는 치료를 받고 있음을 증명할 수 있는 문서화된 기록 또는 증거가 있어야 합니다.

##### 【의료법 제3조(의료기관)】

- ① 이 법에서 "의료기관"이란 의료인이 공중(公衆) 또는 특정 다수인을 위하여 의료·조산의 업(이하 "의료업"이라 한다)을 하는 곳을 말한다.
- ② 의료기관은 다음 각 호와 같이 구분한다. <개정 2009.1.30, 2011.6.7>
  1. 의원급 의료기관: 의사, 치과의사 또는 한의사가 주로 외래환자를 대상으로 각각 그 의료행위를 하는 의료기관으로서 그 종류는 다음 각 목과 같다.
    - 가. 의원
    - 나. 치과의원
    - 다. 한의원
  2. 조산원: 조산사가 조산과 임부·해산부·산욕부 및 신생아를 대상으로 보건활동과 교육·상담을 하는 의료기관을 말한다.
  3. 병원급 의료기관: 의사, 치과의사 또는 한의사가 주로 입원환자를 대상으로 의료행위를 하는 의료기관으로서 그 종류는 다음 각 목과 같다.
    - 가. 병원
    - 나. 치과병원
    - 다. 한방병원
    - 라. 요양병원(「정신보건법」 제3조 제3호에 따른 정신의료기관 중 정신병원, 「장애인복지법」 제58조 제1항 제2호에 따른 의료재활시설로서 제3조의2의 요건을 갖춘 의료기관을 포함한다. 이하 같다)
    - 마. 종합병원
- ③ 보건복지부장관은 보건의료정책에 필요하다고 인정하는 경우에는 제2항 제1호부터 제3호까지의 규정에 따른 의료기관의 종류별 표준업무를 정하여 고시할 수 있다. <개정 2009.1.30, 2010.1.18>

<향후 관련법령이 개정된 경우 개정된 내용을 적용합니다>

#### 제 5 조 【‘루게릭병(근위축측삭경화증)’의 정의 및 진단확정】

- ① 이 계약에 있어서 ‘루게릭병(근위축측삭경화증)’이라 함은 제7차 개정 한국표준질병사인분류 중 루게릭병(근위축측삭경화증) 분류표(‘별표3 루게릭병(근위축측삭경화증) 분류표’ 참조)에서 정한 질병을 말합니다.
- ② ‘루게릭병(근위축측삭경화증)’의 진단확정은 의료기관의 신경과 전문의에 의하여 내려져야 하며, 이 진단은 혈액검사, 뇌척수액검사(CSF), 근조직생검사(Muscle Biopsy), 근전도검사(EMG), 경부 X-선 검사, 자기공명영상(MRI), 척수조영술 등을 기초로 하여야 합니다. 그러나 피보험자가 사망하여 상기 검사방법을 진단의 기초로 할 수 없는 경우에는 피보험자가 루게릭병(근위축측삭경화증)으로 진단 또는 치료를 받고 있음을 증명할 수 있는 문서화된 기록 또는 증거가 있어야 합니다.

#### 제 6 조 【보험금의 지급사유】

회사는 보험기간 중 피보험자에게 다음 중 어느 하나의 사유가 발생한 경우에는 보험수익자에게 약정한 보험금(‘별표1 보험금 지급기준표’ 참조)을 지급합니다.

1. 피보험자가 납입기간 종료시점 계약해당일에 살아있을 때 : 건강관리자금(중도급부금)(페이백형에 한함)
2. 피보험자가 계약일로부터 20년 경과시점 계약해당일에 살아있을 때 : 일시자금(중도급부금)(20년 일시 지급형에 한함)
3. 피보험자가 보험기간 중 치매보장개시일 이후에 ‘중증치매상태’로 진단 확정되었을 때: 중증치매진단자금(일시금/생활자금)(최초1회에 한함)

4. 피보험자가 보험기간 중 치매보장개시일 이후에 ‘경증치매상태’로 진단 확정되었을 때: 경증치매진단자금(최초1회에 한함)
5. 피보험자가 보험기간 중 ‘파킨슨병’으로 진단 확정되었을 때: 파킨슨병진단자금(최초1회에 한함)
6. 피보험자가 보험기간 중 ‘루게릭병(근위축측삭경화증)’으로 진단 확정되었을 때: 루게릭병진단자금(최초1회에 한함)
7. 피보험자가 보험기간 중 재해로 장애분류표(‘별표5 장애분류표’ 참조, 이하, ‘장애분류표’라 합니다)에서 정한 장애지급률 중 3%이상 100%이하의 장애상태가 되었을 때 : 재해장애지급액

## 제7조 【보험금 지급에 관한 세부규정】

- ① 보험료 납입기간 중 피보험자가 장애분류표 중 동일한 재해 또는 재해 이외의 동일한 원인으로 여러 신체부위의 장애지급률을 더하여 50%이상인 장애상태가 되었을 때에는 차회 이후의 보험료 납입을 면제하여 드립니다.
- ② 보험료 납입기간 중 피보험자가 치매보장개시일 이후에 ‘중증치매상태’로 진단 확정 되었을 때에는 차회 이후의 보험료 납입을 면제하여 드립니다.
- ③ 제1항 및 제6조(보험금의 지급사유) 제7호의 경우 장애지급률이 재해일 또는 질병의 진단확정일로부터 180일 이내에 확정되지 않은 경우에는 재해일 또는 진단확정일로부터 180일이 되는 날의 의사 진단에 기초하여 고정될 것으로 인정되는 상태를 장애지급률로 결정합니다. 다만, 장애분류표에서 장애판정기를 별도로 정한 경우에는 그에 따릅니다.
- ④ 제3항에 따라 장애지급률이 결정되었으나 그 이후 보장을 받을 수 있는 기간(계약의 효력이 없어진 경우에는 보험기간이 10년 이상인 계약은 재해일 또는 진단확정일로부터 2년 이내로 하고, 보험기간이 10년 미만인 계약은 재해일 또는 진단확정일로부터 1년 이내) 중에 장애상태가 더 악화된 때에는 그 악화된 장애상태를 기준으로 장애지급률을 결정합니다.
- ⑤ 제1항 및 제6조(보험금의 지급사유) 제7호의 경우 하나의 장애가 관찰방법에 따라서 장애분류표상 두 가지 이상의 신체부위 또는 동일한 신체부위에서 하나의 장애에 다른 장애가 통상 파생하는 관계에 있는 경우에는 각각 그 중 높은 장애지급률만을 적용합니다.
- ⑥ 제1항 및 제6조(보험금의 지급사유) 제7호의 경우 장애상태가 영구히 고정된 증상은 아니지만 치료종결 후 한시적으로 나타나는 장애(이하 ‘한시장애’라 합니다)에 대하여는 그 기간이 5년 이상인 경우 해당 장애지급률의 20%를 한시장애의 지급률로 정합니다.
- ⑦ 제1항 및 제6조(보험금의 지급사유) 제7호의 경우 동일한 재해 또는 재해 이외의 동일한 원인으로 두 가지 이상의 장애가 생긴 때에는 각각에 해당하는 장애지급률을 더하여 최종 장애지급률을 결정합니다. 다만 장애분류표의 각 신체부위별 판정기준에서 별도로 정한 경우에는 그 기준에 따릅니다.
- ⑧ 제7항에도 불구하고 동일한 신체부위에 장애분류표상의 두 가지 이상의 장애가 발생한 경우에는 더하지 않고 그 중 높은 장애지급률을 적용합니다. 다만, 장애분류표의 각 신체부위별 판정기준에서 별도로 정한 경우에는 그 기준에 따릅니다.
- ⑨ 장애분류표에 해당되지 않는 장애는 신체의 장애정도에 따라 장애분류표의 구분에 준하여 지급액을 결정합니다.
- ⑩ 이 계약에서 ‘동일한 재해’의 경우 하나의 사고로 인한 재해를 말합니다.
- ⑪ 제6조(보험금의 지급사유) 제3호 및 제4호의 경우 치매보장개시일 전일 이전에 경증치매상태 및 중증치매상태에 대한 보험금 지급사유가 발생하였을 때에는 보험금을 지급하지 않고, 제2항에 따른 보험료의 납입을 면제하지 않습니다.
- ⑫ 계약자는 피보험자가 치매보장개시일 전일 이전에 경증치매상태 또는 중증치매상태로 진단확정된 경우에는 진단일로부터 그날을 포함하여 90일 이내에 계약을 취소할 수 있으며 이 계약은 그때부터 효력이 없습니다. 이 경우 회사는 계약자에게 이미 납입한 보험료를 돌려드립니다.
- ⑬ 제12항에도 불구하고 계약일로부터 치매보장개시일 전일 이전에 경증치매상태 또는 중증치매상태가 발생하였으나 계약자가 계약의 취소를 선택하지 않은 상태로 치매보장개시일이 지나거나 치매보장개시일 이후에 경증치매상태 또는 중증치매상태로 다시 진단을 받는 경우에도 제6조(보험금의 지급사유) 제3호 및 제4호의 보험금은 지급하지 않고, 제1항 및 제2항에 따른 보험료의 납입을 면제하지 않습니다.
- ⑭ 제6조(보험금의 지급사유) 제3호 및 제4호에 따른 보험금은 진단일로부터 90일이 경과된 이후에 치매상태의 최종진단이 확정되지 않은 경우에는 지급되지 않습니다. 다만, 피보험자가 장래에 더 이상 호전을 기대할 수 없는 상태인 경우 그 진단일로부터 90일이 경과되기 전이라도 최종진단 확정되면 해당 보험금을 지급합니다.
- ⑮ 피보험자가 치매보장개시일 이후 보험기간 중 사망하고 그 후에 ‘경증치매’ 또는 ‘중증치매’를 직접적인 원인으로 사망한 사실이 확인된 경우에는 그 사망일을 진단확정일로 하여 제6조(보험금의 지급사유)

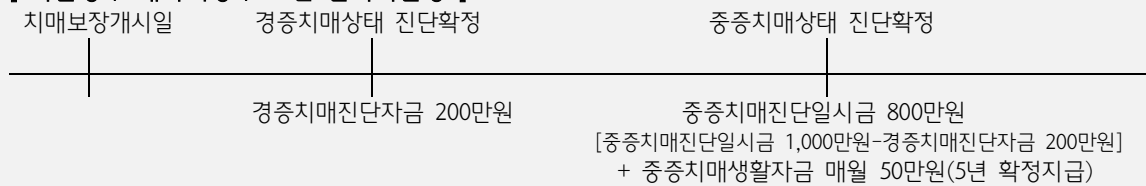
제3호 및 제4호의 해당 보험금을 지급합니다. 다만, 치매보장개시일 전일 이전에 경증치매 또는 중증치매로 진단확정된 경우에는 제외합니다.

- ⑯ 피보험자가 보험기간 중 사망하고 그 후에 ‘파킨슨병’을 직접적인 원인으로 사망한 사실이 확인된 경우에는 그 사망일을 진단확정일로 하여 제6조(보험금의 지급사유) 제5호의 파킨슨병진단자금을 지급합니다.
- ⑰ 피보험자가 보험기간 중 사망하고 그 후에 ‘루게릭병(근위축측삭경화증)’을 직접적인 원인으로 사망한 사실이 확인된 경우에는 그 사망일을 진단확정일로 하여 제6조(보험금의 지급사유) 제6호의 루게릭병진단자금을 지급합니다.
- ⑱ 제6조(보험금의 지급사유) 제3호의 중증치매진단자금 중 생활자금(이하 ‘중증치매생활자금’이라 합니다)은 중증치매상태로 진단확정된 날을 최초의 지급일로 하고 매월 보험금 지급사유 발생 해당일에 지급합니다. 다만, 해당월에 발생 해당일이 없는 경우 해당월의 말일을 발생 해당일로 봅니다.
- ⑲ 제6조(보험금의 지급사유) 제3호의 중증치매생활자금을 지급받던 중 피보험자가 60회 중 미지급된 중증치매생활자금을 일시금으로 받기를 원하는 경우 평균공시이율을 연단위 복리로 할인한 금액과 보험료 산출시 적용한 이율을 연단위 복리로 할인한 금액 중 큰 금액을 일시금으로 지급합니다.
- ⑳ 제6조(보험금의 지급사유) 제3호의 중증치매생활자금을 지급받던 중 피보험자가 사망한 경우에도 60회 중 미지급된 중증치매생활자금을 매월 보험금지급사유 발생 해당일에 지급하며, 보험수익자가 일시금으로 받기를 원하는 경우 평균공시이율을 연단위 복리로 할인한 금액과 보험료 산출시 적용한 이율을 연단위 복리로 할인한 금액 중 큰 금액을 일시금으로 지급합니다.
- ㉑ 제6조(보험금의 지급사유) 제3호 및 제4호의 경우 피보험자가 치매보장개시일 이후에 경증치매진단자금을 받고 이후에 중증치매 진단확정을 받은 경우 중증치매진단자금 중 일시금(이하 ‘중증치매진단일시금’이라 합니다)에서 이미 지급한 경증치매진단자금을 뺀 차액을 지급합니다. 또한, 중증치매진단일시금이 지급된 후에 경증치매상태로 인한 지급사유가 발생한 경우에는 경증치매진단자금이 추가로 지급되지 않습니다.

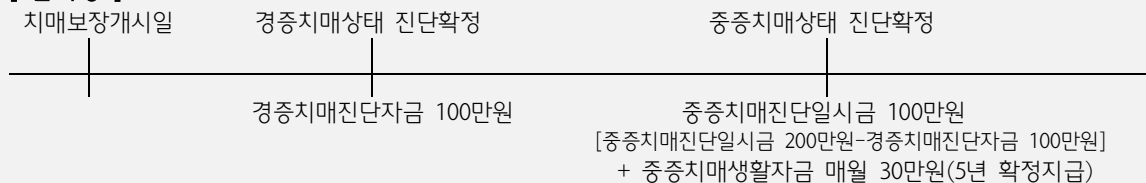
**【치매진단자금 지급예시(보험가입금액 2,000만원)】**

치매보장개시일 이후 경증치매상태 진단 확정 후 중증치매상태 진단 확정을 받은 경우.

[ 기본형 / 페이백형 / 20년 일시지급형 ]



[ 실속형 ]



- ㉒ 제6조(보험금의 지급사유) 제7호에서 정한 재해장해급여금의 지급사유가 다른 재해로 장애가 2회 이상 발생하였을 경우에는 그때마다 이에 해당하는 장애지급률을 결정합니다. 그러나 그 장애가 이미 재해장해급여금을 지급받은 동일부위에 가중된 때에는 최종 장애상태에 해당하는 재해장해급여금에서 이미 지급받은 재해장해급여금을 뺀 금액을 지급합니다. 다만, 장애분류표의 각 신체부위별 판정기준에서 별도로 정한 경우에는 그 기준에 따릅니다.
- ㉓ 제6조(보험금의 지급사유) 제7호에 있어서 그 재해 전에 이미 다음 중 한가지의 경우에 해당하는 장애가 있었던 피보험자에게 그 신체의 동일부위에 또다시 제22항에서 규정하는 장애의 상태가 발생하였을 때에는 다음 중 한가지의 경우에 해당되는 장애에 대한 재해장해급여금이 지급된 것으로 보고 최종 장애상태에 해당하는 재해장해급여금에서 이미 지급받은 것으로 간주한 재해장해급여금을 빼고 지급합니다.
  1. 이 계약의 보장개시 전의 원인에 의하거나 또는 그 이전에 발생한 장애로 재해장해급여금의 지급사유가 되지 않았던 장애

**【예시】**

보험가입 전 한 팔에 장애지급률 5%에 해당하는 장애가 있었던 피보험자가 보험가입 후 재해로 팔의 장애가 장애지급률 80%에 해당하게 된 경우에는 보험가입 후 발생한 재해로 인한 장애지급률 80%에서 보험가입 전 발생한 장애지급률 5%를 뺀 75%에 해당하는 보험금을 지급합니다.

- 2. 제1호 이외에 이 계약의 규정에 따라 재해장애급여금의 지급사유가 되지 않았던 장애 또는 재해장애급여금이 지급되지 않았던 장애

**【예시】**

보험기간 중 발생한 질병을 원인으로 오른쪽 눈에 장애지급률 5%에 해당하는 장애가 있었던 피보험자가 이후에 재해를 원인으로 눈의 장애가 장애지급률 80%에 해당하는 장애가 된 경우 이 계약은 질병으로 인한 장애는 보장하지 않으므로 장애지급률 80%에서 질병으로 인한 장애지급률 5%를 뺀 75%에 해당하는 보험금을 지급합니다.

- ㉔ 동일한 재해로 인한 장애지급률은 100%를 한도로 합니다.
- ㉕ 제6조(보험금의 지급사유) 제1호의 건강관리자금(중도급부금)의 경우 보험수익자가 일시금으로 받기를 원하는 경우 미지급된 금액을 평균공시이율을 연단위 복리로 할인한 금액과 보험료 산출시 적용한 이율을 연단위 복리로 할인한 금액 중 큰 금액을 지급합니다.
- ㉖ 제1항 및 제2항에 따라 보험료 납입이 면제된 이후 납입기간 종료일까지 정상적으로 보험료가 납입된 것으로 보고 제6조(보험금의 지급사유) 제1호의 건강관리자금(중도급부금) 및 제2호의 일시자금(중도급부금)을 지급합니다.
- ㉗ 제6조(보험금의 지급사유) 제1호의 건강관리자금(중도급부금)은 납입기간 종료일 이후 납입기간과 동일한 기간(이하 '건강관리자금 지급기간'이라 합니다)동안 매월 계약해당일에 지급합니다. 해당월에 지급해당일이 없는 경우 해당월의 말일을 지급해당일로 봅니다.
- ㉘ 제6조(보험금의 지급사유) 제2호 일시자금(중도급부금)의 '이미 납입한 보험료'라 함은 납입기간 동안 계약자가 납입하는 보험료의 합계를 말하며, 제23조(계약내용의 변경 등)에 따라 보험료가 변경되었을 경우에는 최종 변경된 보험료를 기준으로 적용합니다.
- ㉙ 보험수익자와 회사가 제6조(보험금의 지급사유) 제3호부터 제7호의 보험금 지급사유에 대해 합의하지 못할 때는 보험수익자와 회사가 함께 제3자를 정하고 그 제3자의 의견에 따를 수 있습니다. 제3자는 의료법 제3조(의료기관)에 규정한 종합병원 소속 전문의 중에서 정하며, 보험금 지급사유에 드는 의료비용은 회사가 전액 부담합니다.
- ㉚ 계약자와 회사가 제1항 및 제2항의 보험료 납입면제에 대해 합의하지 못할 때는 계약자와 회사가 함께 제3자를 정하고 그 제3자의 의견에 따를 수 있습니다. 제3자는 의료법 제3조(의료기관)에 규정한 종합병원 소속 전문의 중에서 정하며, 보험료 납입면제 판정에 드는 의료비용은 회사가 전액 부담합니다.

**제 8 조 【보험금을 지급하지 않는 사유】**

회사는 다음 중 어느 한 가지로 보험금 지급사유가 발생하거나 제7조(보험금 지급에 관한 세부규정) 제1항 및 제2항에 따른 보험료 납입면제사유가 발생한 때에는 보험금을 지급하지 않거나 보험료의 납입을 면제하지 않습니다.

- 1. 피보험자가 고의로 자신을 해친 경우
  - 다만, 다음 중 어느 하나에 해당하면 보험금을 지급하거나 보험료의 납입을 면제합니다.
  - 가. 피보험자가 심신상실 등으로 자유로운 의사결정을 할 수 없는 상태에서 자신을 해친 경우
    - 특히 그 결과 사망에 이르게 된 경우에는 보험료 및 책임준비금 산출방법서에서 정하는 바에 따라 회사가 적절한 사망 당시의 책임준비금을 지급합니다.
  - 나. 계약의 보장개시일(부활(효력회복)계약의 경우는 부활(효력회복)청약일)부터 2년이 지난 후에 자살한 경우에는 보험료 및 책임준비금 산출방법서에서 정하는 바에 따라 회사가 적절한 사망 당시의 책임준비금을 지급합니다.
- 2. 보험수익자가 고의로 피보험자를 해친 경우
  - 다만, 그 보험수익자가 보험금의 일부 보험수익자인 경우에는 다른 보험수익자에 대한 보험금은 지급합니다.
- 3. 계약자가 고의로 피보험자를 해친 경우

**【책임준비금】**

장래의 보험금, 해지환급금 등을 지급하기 위하여 계약자가 납입한 보험료 중 일정액을 회사가 적립해 둔 금액을 말합니다.

## 제 9 조 【보험금 지급사유의 발생통지】

계약자 또는 피보험자나 보험수익자는 제6조(보험금의 지급사유)에서 정한 보험금 지급사유의 발생을 안 때에는 지체없이 이를 회사에 알려야 합니다.

## 제 10 조 【보험금의 청구】

- ① 보험수익자 또는 계약자는 다음의 서류를 제출하고 보험금, 책임준비금 또는 보험료 납입면제를 청구하여야 합니다.
  1. 청구서(회사양식)
  2. 사고증명서(사망진단서, 장애인단서, 해당 질병 진단서, 치매상태진단서 등)
  3. 신분증(주민등록증이나 운전면허증 등 사진이 붙은 정부기관발행 신분증, 본인이 아닌 경우에는 본인의 인감증명서 또는 본인서명사실확인서 포함)
  4. 기타 보험수익자 또는 계약자가 보험금, 책임준비금의 수령 또는 보험료 납입면제 청구에 필요하여 제출하는 서류(자동송금서비스 신청서를 작성한 경우 별도로 건강관리자금(중도급부금) 또는 일시자금(중도급부금)을 청구할 필요가 없습니다. 다만, 자동송금계좌가 폐지된 경우에는 건강관리자금(중도급부금) 또는 일시자금(중도급부금)을 청구한 것으로 보지 않습니다)
- ② 제1항 제2호의 사고증명서는 의료기관에서 발급한 것이어야 합니다.

## 제 11 조 【보험금의 지급절차】

- ① 회사는 제10조(보험금의 청구)에서 정한 서류를 접수한 때에는 접수증을 드리고 휴대전화 문자메시지 또는 전자우편 등으로도 송부하며, 그 서류를 접수한 날부터 3영업일 이내에 보험금 또는 책임준비금을 지급하거나 보험료의 납입을 면제하여 드립니다. 다만, 보험금, 책임준비금의 지급사유 또는 보험료 납입면제 사유의 조사나 확인이 필요한 때에는 접수 후 10영업일 이내에 보험금 또는 책임준비금을 지급하거나 보험료의 납입을 면제하여 드립니다.
- ② 회사는 제6조(보험금의 지급사유) 제1호에 해당하는 보험금의 지급시기가 되면 지급시기 7일 이전에 그 사유와 회사가 지급하여야 할 금액을 계약자 또는 보험수익자에게 알려드리며, 제1항에 따라 보험금 등을 지급할 때 보험금 등의 지급일까지의 기간에 대한 이자는 '별표6 보험금을 지급할 때의 적립이율 계산'과 같이 계산합니다.
- ③ 회사가 보험금 지급사유를 조사·확인하기 위하여 제1항의 지급기일 이내에 보험금을 지급하지 못할 것으로 예상되는 경우에는 그 구체적인 사유, 지급예정일 및 보험금 가지급제도(회사가 추정하는 보험금의 50% 이내를 지급)에 대하여 피보험자 또는 보험수익자에게 즉시 통지하여 드립니다. 다만, 지급예정일은 다음 각 호의 어느 하나에 해당하는 경우를 제외하고는 제10조(보험금의 청구)에서 정한 서류를 접수한 날부터 30영업일 이내에서 정합니다.
  1. 소송제기
  2. 분쟁조정신청
  3. 수사기관의 조사
  4. 해외에서 발생한 보험사고에 대한 조사
  5. 제6항에 따른 회사의 조사요청에 대한 동의 거부 등 계약자, 피보험자 또는 보험수익자의 책임 있는 사유로 보험금 지급사유와 확인이 지연되는 경우
  6. 제7조(보험금 지급에 관한 세부규정) 제29항 또는 제30항에 따라 보험금 지급사유 또는 보험료 납입면제 등에 대해 제3자의 의견에 따르기로 한 경우

### 【보험금 가지급제도】

지급기한 내에 보험금이 지급되지 못할 것으로 판단될 경우 예상되는 보험금의 일부를 먼저 지급하는 제도. 이는 피보험자가 당장 필요로 하는 비용을 보전해주기 위해 회사가 먼저 지급해주는 임시 급부금임.

- ④ 제3항에 의하여 장해지급률의 판정 및 지급할 보험금의 결정과 관련하여 확정된 장해지급률에 따른 보험금을 초과한 부분에 대한 분쟁으로 보험금 지급이 늦어지는 경우에는 보험수익자의 청구에 따라 이미 확정된 보험금을 먼저 가지급합니다.
- ⑤ 제3항에 의하여 추가적인 조사가 이루어지는 경우, 회사는 보험수익자의 청구에 따라 회사가 추정하는 보험금의 50% 상당액을 가지급보험금으로 지급합니다.
- ⑥ 계약자, 피보험자 또는 보험수익자는 제17조(계약 전 알릴 의무 위반의 효과)와 제1항 및 제3항의 보험금 지급사유 조사와 관련하여 의료기관, 국민건강보험공단, 경찰서 등 관공서에 대한 회사의 서면 조사요청에 동의하여야 합니다. 다만, 정당한 사유 없이 이에 동의하지 않을 경우에는 사실확인이 끝날 때

- 까지 회사는 보험금 지급지연에 따른 이자를 지급하지 않습니다.
- ⑦ 회사는 제6항의 서면조사에 대한 동의 요청 시 조사목적, 사용처 등을 명시하고 설명합니다.

### 제 12 조 【보험금 받는 방법의 변경】

- ① 계약자(보험금 지급사유 발생 후에는 보험수익자)는 회사의 사업방법서에서 정한 바에 따라 제6조(보험금의 지급사유)에서 정하는 보험금의 전부 또는 일부에 대하여 나누어 지급받거나 일시에 지급받는 방법으로 변경할 수 있습니다.
- ② 회사는 제1항에 따라 일시에 지급할 금액을 나누어 지급하는 경우에는 나중에 지급할 금액에 대하여 평균공시이율을 연단위 복리로 계산한 금액을 더하며, 나누어 지급할 금액을 일시에 지급하는 경우에는 평균공시이율을 연단위 복리로 할인한 금액을 지급합니다.
- ③ 제2항에도 불구하고 중증치매생활자금 및 건강관리자금을 일시에 지급할 경우 평균공시이율을 연단위 복리로 할인한 금액과 보험료 산출시 적용한 이율을 연단위 복리로 할인한 금액 중 큰 금액을 지급합니다.

### 제 13 조 【주소변경통지】

- ① 계약자(보험수익자가 계약자와 다른 경우 보험수익자를 포함합니다)는 주소 또는 연락처가 변경된 경우에는 지체 없이 그 변경 내용을 회사에 알려야 합니다.
- ② 제1항에서 정한 대로 계약자 또는 보험수익자가 변경 내용을 알리지 않은 경우에는 계약자 또는 보험수익자가 회사에 알린 최종의 주소 또는 연락처로 등기우편 등 우편물에 대한 기록이 남는 방법으로 알린 사항은 일반적으로 도달에 필요한 시일이 지난 때에 계약자 또는 보험수익자에게 도달된 것으로 봅니다.

### 제 14 조 【보험수익자의 지정】

이 계약에서 계약자가 보험수익자를 지정하지 않은 때에는 보험수익자를 제6조(보험금의 지급사유) 제1호 및 제2호의 경우는 계약자로 하고, 같은 조 제3호 내지 제7호의 경우는 피보험자로 하며, 피보험자 사망시에는 피보험자의 법정상속인으로 합니다.

#### 【법정상속인】

피상속인의 사망으로 민법의 규정에 의한 상속순위에 따라 상속받는 자

#### 【민법 제1000조(상속의 순위)】

- ① 상속에 있어서는 다음 순위로 상속인이 된다.
  1. 피상속인의 직계비속
  2. 피상속인의 직계존속
  3. 피상속인의 형제자매
  4. 피상속인의 4촌 이내의 방계혈족
- ② 전항의 경우에 동순위의 상속인이 수인인 때에는 최근친을 선순위로 하고 동친등의 상속인이 수인인 때에는 공동상속인이 된다.
- ③ 태아는 상속순위에 관하여는 이미 출생한 것으로 본다.

<향후 관련법령이 개정된 경우 개정된 내용을 적용합니다>

### 제 15 조 【대표자의 지정】

- ① 계약자 또는 보험수익자가 2명 이상인 경우에는 각 대표자를 1명 지정하여야 합니다. 이 경우 그 대표자는 각각 다른 계약자 또는 보험수익자를 대리하는 것으로 합니다.
- ② 지정된 계약자 또는 보험수익자의 소재가 확실하지 않은 경우에는 이 계약에 관하여 회사가 계약자 또는 보험수익자 1명에 대하여 한 행위는 각각 다른 계약자 또는 보험수익자에게도 효력이 미칩니다.
- ③ 계약자가 2명 이상인 경우에는 연대하여 책임을 집니다.

#### 【계약자가 2명 이상인 경우】

계약자가 2명 이상인 경우, 계약전 알릴 의무, 보험료 납입의무 등 보험계약에 따른 계약자의 의무를 연대로 합니다.

#### 【연대】

2인 이상이 연대하여 책임을 지므로 각자 채무의 전부를 이행할 책임을 지되(지분만큼 분할하여 책임을 지는 것과 다름), 다만 어느 1인의 이행으로 나머지 사람들도 책임을 면하게 되는 것을 말합니다.

## 제 3 관 계약자의 계약 전 알릴 의무 등

### 제 16 조 [계약 전 알릴 의무]

계약자 또는 피보험자는 청약할 때(진단계약의 경우에는 건강진단할 때를 말합니다) 청약서에서 질문한 사항에 대하여 알고 있는 사실을 반드시 사실대로 알려야(이하 '계약 전 알릴 의무'라 하며, 상법상 '고지의무'와 같습니다) 합니다. 다만, 진단계약에서 의료법 제3조(의료기관)의 규정에 따른 종합병원과 병원에서 직장 또는 개인이 실시한 건강진단서 사본 등 건강상태를 판단할 수 있는 자료로 건강진단을 대신할 수 있습니다.

### 제 17 조 [계약 전 알릴 의무 위반의 효과]

- ① 회사는 계약자 또는 피보험자가 제16조(계약 전 알릴 의무)에도 불구하고 고의 또는 중대한 과실로 중요한 사항에 대하여 사실과 다르게 알린 경우에는 회사가 별도로 정하는 방법에 따라 계약을 해지하거나 보장을 제한할 수 있습니다. 그러나 다음 중 한 가지에 해당되는 때에는 계약을 해지하거나 보장을 제한할 수 없습니다.
  1. 회사가 계약 체결 당시에 그 사실을 알았거나 과실로 인하여 알지 못하였을 때
  2. 회사가 그 사실을 안 날부터 1개월 이상 지났거나 또는 보장개시일부터 보험금 지급사유가 발생하지 않고 2년(진단계약의 경우 질병에 대하여는 1년)이 지났을 때
  3. 계약을 체결한 날부터 3년이 지났을 때
  4. 회사가 이 계약을 청약할 때 피보험자의 건강상태를 판단할 수 있는 기초자료(건강진단서 사본 등)에 따라 승낙한 경우에 건강진단서 사본 등에 명기되어 있는 사항으로 보험금 지급사유가 발생하였을 때(계약자 또는 피보험자가 회사에 제출한 기초자료의 내용 중 중요사항을 고의로 사실과 다르게 작성한 때에는 계약을 해지하거나 보장을 제한할 수 있습니다)
  5. 보험설계사 등이 계약자 또는 피보험자에게 고지할 기회를 주지 않았거나 계약자 또는 피보험자가 사실대로 고지하는 것을 방해한 경우, 계약자 또는 피보험자에게 사실대로 고지하지 않게 하였거나 부실한 고지를 권유했을 때다만, 보험설계사 등의 행위가 없었다 하더라도 계약자 또는 피보험자가 사실대로 고지하지 않거나 부실한 고지를 했다고 인정되는 경우에는 계약을 해지하거나 보장을 제한할 수 있습니다.
- ② 회사는 제1항에 따라 계약을 해지하거나 보장을 제한할 경우에는 계약 전 알릴 의무 위반사실뿐만 아니라 계약 전 알릴 의무 사항이 중요한 사항에 해당되는 사유 및 계약의 처리결과를 “반대증거가 있는 경우 이의를 제기할 수 있습니다”라는 문구와 함께 계약자에게 서면 등으로 알려 드립니다.
- ③ 제1항에 따라 계약을 해지하였을 때에는 제36조(해지환급금) 제1항에 따른 해지환급금을 드리며, 보장을 제한하였을 때에는 보험료, 보험가입금액 등이 조정될 수 있습니다.
- ④ 제16조(계약 전 알릴 의무)의 계약 전 알릴 의무를 위반한 사실이 보험금 지급사유 발생에 영향을 미쳤음을 회사가 증명하지 못한 경우에는 제1항에도 불구하고 계약의 해지 또는 보장을 제한하기 이전까지 발생한 해당 보험금을 지급합니다.
- ⑤ 회사는 다른 보험가입내역에 대한 계약 전 알릴 의무 위반을 이유로 계약을 해지하거나 보험금 지급을 거절하지 않습니다.

#### [사례]

계약을 청약하면서 보험설계사에게 고혈압이 있다고만 얘기하였을 뿐, 청약서의 계약 전 알릴 사항에 아무런 기재도 하지 않을 경우에는 보험설계사에게 고혈압 병력을 얘기하였다고 하더라도 회사는 계약 전 알릴 의무 위반을 이유로 계약을 해지하고 보험금을 지급하지 않을 수 있습니다.

### 제 18 조 [사기에 의한 계약]

- ① 계약자 또는 피보험자가 대리진단, 약물사용을 수단으로 진단절차를 통과하거나 진단서 위·변조 또는 청약일 이전에 암 또는 인간면역결핍바이러스(HIV) 감염의 진단 확정을 받은 후 이를 숨기고 가입하는 등의 뚜렷한 사기의사에 의하여 계약이 성립되었음을 회사가 증명하는 경우에는 보장개시일부터 5년 이내(사기사실을 안 날부터는 1개월 이내)에 계약을 취소할 수 있습니다.
- ② 제1항에 따라 계약이 취소된 경우에는 회사는 계약자에게 이미 납입한 보험료를 돌려드립니다.

## 제 4 관 보험계약의 성립과 유지

### 제 19 조 【보험계약의 성립】

- ① 계약은 계약자의 청약과 회사의 승낙으로 이루어집니다.
- ② 회사는 피보험자가 계약에 적합하지 않은 경우에는 승낙을 거절하거나 별도의 조건(보험가입금액 제한, 일부 보장 제외, 보험금 삭감, 보험료 할증 등)을 붙여 승낙할 수 있습니다.
- ③ 회사는 계약의 청약을 받고, 제1회 보험료를 받은 경우에 건강진단을 받지 않는 계약은 청약일, 진단계약은 진단일(재진단의 경우에는 최종 진단일)부터 30일 이내에 승낙 또는 거절하여야 하며, 승낙한 때에는 보험증권을 드립니다. 그러나 30일 이내에 승낙 또는 거절의 통지가 없으면 승낙된 것으로 봅니다.
- ④ 회사가 제1회 보험료를 받고 승낙을 거절한 경우에는 거절통지와 함께 받은 금액을 돌려 드리며, 보험료를 받은 기간에 대하여 평균공시이율+1%를 연단위 복리로 계산한 금액을 더하여 지급합니다. 다만, 회사는 계약자가 제1회 보험료를 신용카드로 납입한 계약의 승낙을 거절하는 경우에는 신용카드의 매출을 취소하며 이자를 더하여 지급하지 않습니다.
- ⑤ 회사가 제2항에 따라 일부보장 제외 조건을 붙여 승낙하였다도 청약일로부터 5년(갱신형 계약의 경우에는 최초 청약일로부터 5년)이 지나는 동안 보장이 제외되는 질병으로 추가 진단(단순 건강검진 제외) 또는 치료 사실이 없을 경우, 청약일로부터 5년이 지난 이후에는 이 약관에 따라 보장합니다.
- ⑥ 제5항의 '청약일로부터 5년이 지나는 동안'이라 함은 제30조(보험료의 납입이 연체되는 경우 납입최고(독촉)와 계약의 해지)에서 정한 계약의 해지가 발생하지 않은 경우를 말합니다.
- ⑦ 제31조(보험료의 납입을 연체하여 해지된 계약의 부활(효력회복))에서 정한 계약의 부활이 이루어진 경우 부활을 청약한 날을 제5항의 청약일로 하여 적용합니다.

### 제 20 조 【청약의 철회】

- ① 계약자는 보험증권을 받은 날부터 15일 이내에 그 청약을 철회할 수 있습니다. 다만, 진단계약, 보험기간이 1년 미만인 계약 또는 전문보험계약자가 체결한 계약은 청약 철회할 수 없습니다.

#### 【전문보험계약자】

보험계약에 관한 전문성, 자산규모 등에 비추어 보험계약의 내용을 이해하고 이행할 능력이 있는 자로서 보험업법 제2조(정의), 보험업법시행령 제6조의2(전문보험계약자의 범위 등) 또는 보험업감독규정 제1-4조의2(전문보험계약자의 범위)에서 정한 국가, 한국은행, 대통령령으로 정하는 금융기관, 주권상장법인, 지방자치단체, 단체보험계약자 등의 전문보험계약자를 말합니다.

- ② 제1항에도 불구하고 청약한 날부터 30일이 초과된 계약은 청약을 철회할 수 없습니다.
- ③ 계약자는 청약서의 청약철회란을 작성하여 회사에 제출하거나, 통신수단을 이용하여 제1항의 청약 철회를 신청할 수 있습니다.
- ④ 계약자가 청약을 철회한 때에는 회사는 청약의 철회를 접수한 날부터 3일 이내에 납입한 보험료를 돌려드리며, 보험료 반환이 늦어진 기간에 대하여는 이 계약의 보험계약대출이율을 연단위 복리로 계산한 금액을 더하여 지급합니다. 다만, 계약자가 제1회 보험료를 신용카드로 납입한 계약의 청약을 철회하는 경우에는 회사는 신용카드의 매출을 취소하며 이자를 더하여 지급하지 않습니다.
- ⑤ 청약을 철회할 때에 이미 보험금 지급사유가 발생하였으나 계약자가 그 보험금 지급사유가 발생한 사실을 알지 못한 경우에는 청약철회의 효력은 발생하지 않습니다.
- ⑥ 제1항에서 보험증권을 받은 날에 대한 다툼이 발생한 경우 회사가 이를 증명하여야 합니다.

### 제 21 조 【약관교부 및 설명의무 등】

- ① 회사는 계약자가 청약할 때에 계약자에게 약관의 중요한 내용을 설명하여야 하며, 청약 후에 지체 없이 약관 및 계약자 보관용 청약서를 드립니다. 다만, 계약자가 동의하는 경우 약관 및 계약자 보관용 청약서 등을 광기록매체(CD, DVD 등), 전자우편 등 전자적 방법으로 송부할 수 있으며, 계약자 또는 그 대리인이 약관 및 계약자 보관용 청약서 등을 수신하였을 때에는 해당 문서를 드린 것으로 봅니다. 또한, 통신판매계약의 경우, 회사는 계약자의 동의를 얻어 다음 중 한 가지 방법으로 약관의 중요한 내용을 설명할 수 있습니다.
  1. 인터넷 홈페이지에서 약관 및 그 설명문(약관의 중요한 내용을 알 수 있도록 설명한 문서)을 읽거나 내려받게 하는 방법. 이 경우 계약자가 이를 읽거나 내려받은 것을 확인한 때에 해당 약관을 드리고 그 중요한 내용을 설명한 것으로 봅니다.
  2. 전화를 이용하여 청약내용, 보험료납입, 보험기간, 계약 전 알릴 의무, 약관의 중요한 내용 등 계약



을 체결하는 데 필요한 사항을 질문 또는 설명하는 방법. 이 경우 계약자의 답변과 확인내용을 음성 녹음함으로써 약관의 중요한 내용을 설명한 것으로 봅니다.

#### 【통신판매계약】

전화·우편·인터넷 등 통신수단을 이용하여 체결하는 계약을 말합니다.

- ② 회사가 제1항에 따라 제공될 약관 및 계약자 보관용 청약서를 청약할 때 계약자에게 전달하지 않거나 약관의 중요한 내용을 설명하지 않은 때 또는 계약을 체결할 때 계약자가 청약서에 자필서명(날인(도장을 찍음) 및 전자서명법 제2조(정의) 제2호에 따른 전자서명 또는 동법 제2조(정의) 제3호에 따른 공인전자서명을 포함합니다)을 하지 않은 때에는 계약자는 계약이 성립한 날부터 3개월 이내에 계약을 취소할 수 있습니다.

#### 【전자서명법 제2조(정의)】

2. "전자서명"이라 함은 서명자를 확인하고 서명자가 당해 전자문서에 서명을 하였음을 나타내는데 이용하기 위하여 당해 전자문서에 첨부되거나 논리적으로 결합된 전자적 형태의 정보를 말한다.
3. "공인전자서명"이라 함은 다음 각목의 요건을 갖추고 공인인증서에 기초한 전자서명을 말한다.
  - 가. 전자서명생성정보가 가입자에게 유일하게 속할 것
  - 나. 서명 당시 가입자가 전자서명생성정보를 지배·관리하고 있을 것
  - 다. 전자서명이 있는 후에 당해 전자서명에 대한 변경여부를 확인할 수 있을 것
  - 라. 전자서명이 있는 후에 당해 전자문서의 변경여부를 확인할 수 있을 것

<향후 관련법령이 개정된 경우 개정된 내용을 적용합니다.>

- ③ 제2항에도 불구하고 전화를 이용하여 계약을 체결하는 경우 다음의 각 호의 어느 하나를 충족하는 때에는 자필서명을 생략할 수 있으며, 위 제1항의 규정에 따른 음성녹음 내용을 문서화한 확인서를 계약자에게 드림으로써 계약자 보관용 청약서를 전달한 것으로 봅니다.
1. 계약자, 피보험자 및 보험수익자가 동일한 계약의 경우
  2. 계약자, 피보험자가 동일하고 보험수익자가 계약자의 법정상속인인 계약일 경우
- ④ 제2항에 따라 계약이 취소된 경우에는 회사는 계약자에게 이미 납입한 보험료를 돌려드리며, 보험료를 받은 기간에 대하여 이 계약의 보험계약대출이율을 연단위 복리로 계산한 금액을 더하여 지급합니다.

## 제 22 조 【계약의 무효】

계약을 체결할 때 계약에서 정한 피보험자의 나이에 미달되었거나 초과되었을 경우(다만, 회사가 나이의 착오를 발견하였을 때 이미 계약나이에 도달한 경우에는 유효한 계약으로 봅니다)에는 계약을 무효로 하며 이미 납입한 보험료를 돌려드립니다. 다만, 회사의 고의 또는 과실로 계약이 무효로 된 경우와 회사가 승낙 전에 무효임을 알았거나 알 수 있었음에도 보험료를 반환하지 않은 경우에는 보험료를 납입한 날의 다음 날부터 반환일까지의 기간에 대하여 회사는 이 계약의 보험계약대출이율을 연단위 복리로 계산한 금액을 더하여 돌려드립니다.

## 제 23 조 【계약내용의 변경 등】

- ① 계약자는 회사의 승낙을 얻어 다음의 사항을 변경할 수 있습니다. 이 경우 승낙을 서면으로 알리거나 보험증권의 뒷면에 기재하여 드립니다.
1. 보험종목
  2. 보험료의 납입기간
  3. 보험가입금액
  4. 계약자
  5. 기타 계약의 내용
- ② 계약자는 보험수익자를 변경할 수 있으며 이 경우에는 회사의 승낙이 필요하지 않습니다. 다만, 변경된 보험수익자가 회사에 권리를 대항하기 위해서는 계약자가 보험수익자가 변경되었음을 회사에 통지하여야 합니다.

#### 【사례】

계약자가 보험수익자가 변경되었음을 회사에 통지하기 전에 보험금지급사유가 발생한 경우 회사는 변경 전 보험수익자에게 보험금을 지급할 수 있습니다. 회사가 변경 전 보험수익자에게 보험금을 지급한 경우 변경된 보험수익자에게는 별도로 보험금을 지급하지 않습니다.

- ③ 회사는 계약자가 제1회 보험료를 납입한 때부터 1년 이상 지난 유효한 계약으로서 그 보험종목의 변경을 요청할 때에는 회사의 사업방법서에서 정하는 방법에 따라 이를 변경하여 드립니다.
- ④ 회사는 계약자가 제1항 제3호에 따라 보험가입금액을 감액하고자 할 때에는 그 감액된 부분은 해지된

것으로 보며, 이로써 회사가 지급하여야 할 해지환급금이 있을 때에는 제36조(해지환급금) 제1항에 따른 해지환급금을 계약자에게 지급합니다. 다만, 보험가입금액을 감액할 때 해지환급금이 없거나 최초 가입할 때 안내한 건강관리자금(중도급부금), 일시자금(중도급부금) 또는 해지환급금보다 적어질 수 있습니다.

- ⑤ 계약자가 제2항에 따라 보험수익자를 변경하고자 할 경우에는 보험금의 지급사유가 발생하기 전에 피보험자가 서면으로 동의하여야 합니다.
- ⑥ 회사는 제1항 제4호에 따라 계약자를 변경한 경우, 변경된 계약자에게 보험증권 및 약관을 교부하고 변경된 계약자가 요청하는 경우 약관의 중요한 내용을 설명하여 드립니다.

#### 제 24 조 【보험가입금액의 자동증액 서비스】

- ① 페이백형 또는 20년 일시지급형을 선택한 경우, 회사는 건강관리자금(중도급부금) 또는 일시자금(중도급부금) 최종 발생일 이후 최초 도래하는 계약해당일에 건강관리자금(중도급부금) 또는 일시자금(중도급부금)을 지급하지 않아 발생한 이자로 보험가입금액을 자동 증액하여 드립니다. 다만, 발생한 이자가 없을 경우에는 자동증액하지 않습니다.
- ② 자동증액 되는 보험가입금액은 이 보험의 보험료 및 책임준비금 산출방법서에서 정하는 방법에 의하여 산출합니다.
- ③ 회사는 보험가입금액이 자동증액 되었을 경우, 변경된 계약내용을 계약자에게 안내하여 드립니다.

#### 제 25 조 【보험나이 등】

- ① 이 약관에서의 피보험자의 나이는 보험나이를 기준으로 합니다.
- ② 제1항의 보험나이는 계약일 현재 피보험자의 실제 만나이를 기준으로 6개월 미만의 끝수는 버리고 6개월 이상의 끝수는 1년으로 하여 계산하며, 이후 매년 계약해당일에 나이가 증가하는 것으로 합니다. 다만, 해당년도에 계약해당일이 없는 경우 해당일이 속한 달의 말일을 기준으로 합니다.
- ③ 피보험자의 나이 또는 성별에 관한 기재사항이 신분증(주민등록증이나 운전면허증 등 사진이 붙은 정부기관 발행 신분증, 본인이 아닌 경우에는 본인의 인감증명서 또는 본인서명사실확인서 포함)에 기재된 사실과 다른 경우에는 정정된 나이 또는 성별에 해당하는 보험금 및 보험료로 변경합니다.

##### 【보험나이 계산 예시】

생년월일: 1991년 10월 2일, 현재(계약일): 2017년 4월 13일  
 ⇒ 2017년 4월 13일 - 1991년 10월 2일 = 25년 6월 11일 = 26세

#### 제 26 조 【계약의 소멸】

- ① 보험기간 중 제6조(보험금의 지급사유)에서 정한 보험금 지급사유가 모두 발생한 경우 또는 피보험자가 사망하였을 경우에는 이 계약은 그때부터 효력이 없으며, 피보험자가 사망하였을 경우에는 보험료 및 책임준비금 산출방법서에서 정하는 바에 따라 회사가 적립한 사망 당시의 책임준비금을 계약자에게 지급합니다.
- ② 제1항의 '사망'에는 보험기간에 다음 어느 하나의 사유가 발생한 경우를 포함합니다.
  - 1. 실종선고를 받은 경우: 법원에서 인정한 실종기간이 끝나는 때에 사망한 것으로 봅니다.
  - 2. 관공서에서 수해, 화재나 그 밖의 재난을 조사하고 사망한 것으로 통보하는 경우: 가족관계등록부에 기재된 사망연월일을 기준으로 합니다.

##### 【실종선고】

어떤 사람의 생사불명의 상태가 일정기간 이상 계속 될 때 이해관계가 있는 사람의 청구에 의해 사망한 것으로 인정하고 신분이나 재산에 관한 모든 법적 관계를 확정시키는 법원의 결정

##### 【민법 제27조(실종의 선고)】

- ① 부재자의 생사가 5년간 분명하지 아니한 때에는 법원은 이해관계인이나 검사의 청구에 의하여 실종선고를 하여야 한다.
- ② 전지에 임한 자, 침몰한 선박 중에 있던 자, 추락한 항공기 중에 있던 자, 기타 사망의 원인이 될 위난을 당한 자의 생사가 전쟁종지 후 또는 선박의 침몰, 항공기의 추락, 기타 위난이 종료한 후 1년간 분명하지 아니한 때에도 제1항과 같다.

<향후 관련법령이 개정된 경우 개정된 내용을 적용합니다>

- ③ 「호스피스·완화의료 및 임종과정에 있는 환자의 연명의료 결정에 관한 법률」에 따른 연명의료 중단 등 결정 및 그 이행으로 피보험자가 사망하는 경우 연명의료 중단 등 결정 및 그 이행은 제1항 사망의 원인 및 사망 당시의 책임준비금 지급에 영향을 미치지 않습니다.

- ④ 제1항의 책임준비금 지급사유가 발생한 경우 계약자는 제10조(보험금의 청구) 제1항의 서류 중 책임준비금 지급과 관련된 서류를 제출하고 책임준비금을 청구하여야 합니다. 책임준비금의 지급절차는 제11조(보험금의 지급절차)의 규정을 따르며, 책임준비금 지급일까지의 기간에 대한 이자는 ‘별표6 보험금을 지급할때의 적립이율 계산’과 같이 계산합니다.

## 제 5 관 보험료의 납입

### 제 27 조 [제 1 회 보험료 및 회사의 보장개시]

- ① 회사는 계약의 청약을 승낙하고 제1회 보험료를 받은 때부터 이 약관이 정한 바에 따라 보장을 합니다. 또한, 회사가 청약과 함께 제1회 보험료를 받은 후 승낙한 경우에도 제1회 보험료를 받은 때부터 보장이 개시됩니다. 자동이체 또는 신용카드로 납입하는 경우에는 자동이체신청 또는 신용카드매출승인에 필요한 정보를 제공한 때를 제1회 보험료를 받은 때로 하며, 계약자의 책임 있는 사유로 자동이체 또는 매출승인이 불가능한 경우에는 보험료가 납입되지 않은 것으로 봅니다.
- ② 회사가 청약과 함께 제1회 보험료를 받고 청약을 승낙하기 전에 보험금 지급사유가 발생하였을 때에도 보장개시일부터 이 약관이 정하는 바에 따라 보장을 합니다.

#### [보장개시일]

회사가 보장을 개시하는 날로서 계약이 성립되고 제1회 보험료를 받은 날을 말하나, 회사가 승낙하기 전이라도 청약과 함께 제1회 보험료를 받은 경우에는 제1회 보험료를 받은 날을 말합니다. 또한, 보장개시일을 계약일로 봅니다.

- ③ 회사는 제2항에도 불구하고 다음 중 한 가지에 해당되는 경우에는 보장을 하지 않습니다.
  1. 제16조(계약 전 알릴 의무)에 따라 계약자 또는 피보험자가 회사에 알린 내용이나 건강진단 내용이 보험금 지급사유의 발생에 영향을 미쳤음을 회사가 증명하는 경우
  2. 제17조(계약 전 알릴 의무 위반의 효과)를 준용하여 회사가 보장을 하지 않을 수 있는 경우
  3. 진단계약에서 보험금 지급사유가 발생할 때까지 진단을 받지 않은 경우. 다만, 진단계약에서 진단을 받지 않은 경우라도 재해로 보험금 지급사유가 발생하는 경우에는 보장을 해드립니다.
- ④ 청약서에 피보험자의 직업 또는 직종별로 보험가입금액의 한도액이 명시되어 있음에도 그 한도액을 초과하여 청약을 하고 청약을 승낙하기 전에 보험금 지급사유가 발생한 경우에는 그 초과 청약액에 대하여는 보장을 하지 않고, 초과 청약액에 대한 보험료를 돌려드립니다.
- ⑤ 제1항 및 제2항의 규정에도 불구하고 제3조(‘경증치매상태’ 및 ‘중증치매상태’의 정의 및 진단확정)에서 정한 ‘중증치매상태’ 또는 ‘경증치매상태’ 관련 급부에 대한 보장개시일은 계약일(부활(효력회복)일)로부터 2년이 지난 다음날로 하며, 회사는 그 날로부터 이 약관이 정하는 바에 따라 보장을 합니다.

### 제 28 조 [제 2 회 이후 보험료의 납입]

계약자는 제2회 이후의 보험료를 납입기일까지 납입하여야 하며, 회사는 계약자가 보험료를 납입한 경우에는 영수증을 발행하여 드립니다. 다만, 금융회사(우체국 포함)를 통하여 보험료를 납입한 경우에는 그 금융회사 발행 증빙서류를 영수증으로 대신합니다.

#### [납입기일]

계약자가 제2회 이후의 보험료를 납입하기로 한 날을 말합니다.

### 제 29 조 [보험료의 자동대출납입]

- ① 계약자는 제30조(보험료의 납입이 연체되는 경우 납입최고(독촉)와 계약의 해지)에 따른 보험료의 납입 최고(독촉)기간이 지나기 전까지 회사가 정한 방법에 따라 보험료의 자동대출납입을 신청할 수 있으며, 이 경우 제37조(보험계약대출) 제1항에 따른 보험계약대출금으로 보험료가 자동으로 납입되어 계약은 유효하게 지속됩니다. 다만, 계약자가 서면 이외에 인터넷 또는 전화(음성녹음) 등으로 자동대출납입을 신청할 경우 회사는 자동대출납입 신청내역을 서면 또는 전화(음성녹음) 등으로 계약자에게 알려드립니다.
- ② 제1항에도 불구하고 보험계약대출의 원금과 이자를 더한 금액이 해지환급금(해당 보험료가 납입된 것으로 계산한 금액을 말합니다)을 초과하는 때에는 보험료의 자동대출납입을 더는 할 수 없습니다.
- ③ 제1항 및 제2항에 따른 보험료의 자동대출납입 기간은 최초 자동대출납입일로부터 1년을 한도로 하며 그 이후의 기간에 대한 보험료의 자동대출납입을 위해서는 제1항에 따라 재신청을 하여야 합니다.
- ④ 보험료의 자동대출납입이 행하여진 경우에도 자동대출납입 전 납입최고(독촉)기간이 끝나는 날의 다음

날부터 1개월 이내에 계약자가 계약의 해지를 청구한 때에는 회사는 보험료의 자동대출 납입이 없었던 것으로 하여 제36조(해지환급금) 제1항에 따른 해지환급금을 지급합니다.

- ⑤ 회사는 자동대출납입이 종료된 날부터 15일 이내에 자동대출납입이 종료되었음을 서면, 전화(음성녹음) 또는 전자문서(SMS 포함) 등으로 계약자에게 안내하여 드립니다.

### 제 30 조 【보험료의 납입이 연체되는 경우 납입최고(독촉)와 계약의 해지】

- ① 계약자가 제2회 이후의 보험료를 납입기일까지 납입하지 않아 보험료 납입이 연체 중인 경우에 회사는 14일(보험기간이 1년 미만인 경우에는 7일) 이상의 기간을 납입최고(독촉)기간(납입최고(독촉)기간의 마지막 날이 영업일이 아닌 때에는 최고(독촉)기간은 그 다음 날까지로 합니다)으로 정하여 아래 사항에 대하여 서면(등기우편 등), 전화(음성녹음) 또는 전자문서 등으로 알려드립니다. 다만 해지 전에 발생한 보험금 지급사유에 대하여 회사는 보상하여 드립니다.
1. 계약자(보험수익자와 계약자가 다른 경우 보험수익자를 포함합니다)에게 납입최고(독촉)기간 내에 연체보험료를 납입하여야 한다는 내용
  2. 납입최고(독촉)기간이 끝나는 날까지 보험료를 납입하지 않을 경우 납입최고(독촉)기간이 끝나는 날의 다음 날에 계약이 해지된다는 내용(이 경우 계약이 해지되는 때에는 즉시 해지환급금에서 보험계약대출의 원금과 이자가 차감된다는 내용을 포함합니다)
- ② 회사가 제1항에 따른 납입최고(독촉) 등을 전자문서로 안내하고자 할 경우에는 계약자에게 서면, 전자서명법 제2조(정의) 제2호에 따른 전자서명 또는 동법 제2조(정의) 제3호에 따른 공인전자서명으로 동의의 여부를 수신확인을 조건으로 전자문서를 송신하여야 하며, 계약자가 전자문서에 대하여 수신을 확인하기 전까지는 그 전자문서는 송신되지 않은 것으로 봅니다. 회사는 전자문서가 수신되지 않은 것을 확인한 경우에는 제1항에서 정한 내용을 서면(등기우편 등) 또는 전화(음성녹음)로 다시 알려드립니다.
- ③ 제1항에 따라 계약이 해지된 경우에는 제36조(해지환급금) 제1항에 따른 해지환급금을 계약자에게 지급합니다.

### 제 31 조 【보험료의 납입을 연체하여 해지된 계약의 부활(효력회복)】

- ① 제30조(보험료의 납입이 연체되는 경우 납입최고(독촉)와 계약의 해지)에 따라 계약이 해지되었으나 해지환급금을 받지 않은 경우(보험계약대출 등에 따라 해지환급금이 차감되었으나 받지 않은 경우 또는 해지환급금이 없는 경우를 포함합니다) 계약자는 해지된 날부터 3년 이내에 회사가 정한 절차에 따라 계약의 부활(효력회복)을 청약할 수 있습니다. 회사가 부활(효력회복)을 승낙한 때에 계약자는 부활(효력회복)을 청약한 날까지의 연체된 보험료에 이 계약의 사업방법서에서 별도로 정한 이율로 계산한 금액을 더하여 납입하여야 합니다.
- ② 제1항에 따라 해지계약을 부활(효력회복)하는 경우에는 제16조(계약 전 알릴 의무), 제17조(계약 전 알릴 의무 위반의 효과), 제18조(사기에 의한 계약), 제19조(보험계약의 성립) 제2항과 제3항 및 제27조(제1회 보험료 및 회사의 보장개시)를 준용합니다. 다만, 부활(효력회복)의 경우 제1회 보험료는 부활(효력회복)시의 보험료를 의미합니다.
- ③ 제1항에서 정한 계약의 부활(효력회복)이 이루어진 경우라도 계약자 또는 피보험자가 최초 계약을 청약한 때 제16조(계약 전 알릴 의무)를 위반한 경우에는 제17조(계약 전 알릴 의무 위반의 효과)가 적용됩니다.

### 제 32 조 【‘강제집행 등으로 인하여 해지된 계약’의 특별부활(효력회복)】

- ① 회사는 계약자의 해지환급금 청구권에 대한 강제집행, 담보권실행, 국세 및 지방세 체납처분절차에 따라 계약이 해지된 경우 해지 당시의 보험수익자가 계약자의 동의를 얻어 계약 해지로 회사가 채권자에게 지급한 금액을 회사에 지급하고 제23조(계약내용의 변경 등) 제1항의 절차에 따라 계약자 명의를 보험수익자로 변경하여 계약의 특별부활(효력회복)을 청약할 수 있음을 보험수익자에게 통지하여야 합니다.
- ② 회사는 제1항에 따른 계약자 명의변경 신청 및 계약의 특별부활(효력회복) 청약을 승낙합니다.
- ③ 회사는 제1항의 통지를 지정된 보험수익자에게 하여야 합니다. 다만, 회사는 법정상속인이 보험수익자로 지정된 경우에는 제1항의 통지를 계약자에게 할 수 있습니다.
- ④ 회사는 제1항의 통지를 계약이 해지된 날부터 7일 이내에 하여야 합니다.
- ⑤ 보험수익자는 통지를 받은 날(제3항에 따라 계약자에게 통지된 경우에는 계약자가 통지를 받은 날을 말합니다)부터 15일 이내에 제1항의 절차를 이행할 수 있습니다.

## 제 6 관 계약의 해지 및 해지환급금 등

### 제 33 조 【계약자의 임의해지】

계약자는 계약이 소멸하기 전에 언제든지 계약을 해지할 수 있으며, 이 경우 회사는 제36조(해지환급금) 제1항에 따른 해지환급금을 계약자에게 지급합니다.

### 제 34 조 【중대사유로 인한 해지】

- ① 회사는 아래와 같은 사실이 있을 경우에는 그 사실을 안 날부터 1개월 이내에 계약을 해지할 수 있습니다.
  1. 계약자, 피보험자 또는 보험수익자가 고의로 보험금 지급사유를 발생시킨 경우
  2. 계약자, 피보험자 또는 보험수익자가 보험금 청구에 관한 서류에 고의로 사실과 다른 것을 기재하였거나 그 서류 또는 증거를 위조 또는 변조한 경우. 다만, 이미 보험금 지급사유가 발생한 경우에는 이에 대한 보험금은 지급합니다.

#### 【예시】

입원특약에 가입한 피보험자가 20일간 입원하였음에도 불구하고 입원확인서를 변조하여 입원일수 30일에 해당하는 보험금을 청구한 경우, 회사는 그 사실을 안 날부터 1개월 이내에 계약을 해지할 수 있습니다. 다만, 이 경우에도 회사는 입원일수 20일에 해당하는 보험금을 지급합니다.

- ② 회사가 제1항에 따라 계약을 해지한 경우 회사는 그 취지를 계약자에게 통지하고 제36조(해지환급금) 제1항에 따른 해지환급금을 지급합니다.

### 제 35 조 【회사의 파산선고와 해지】

- ① 회사가 파산의 선고를 받은 때에는 계약자는 계약을 해지할 수 있습니다.
- ② 제1항의 규정에 따라 해지하지 않은 계약은 파산선고 후 3개월이 지난 때에는 그 효력을 잃습니다.
- ③ 제1항의 규정에 따라 계약이 해지되거나 제2항의 규정에 따라 계약이 효력을 잃는 경우에 회사는 제36조(해지환급금) 제1항에 따른 해지환급금을 계약자에게 드립니다.

### 제 36 조 【해지환급금】

- ① 이 약관에 따른 해지환급금은 보험료 및 책임준비금 산출방법서에 따라 계산합니다.
- ② 해지환급금의 지급사유가 발생한 경우 계약자는 회사에 해지환급금을 청구하여야 하며, 회사는 청구를 접수한 날부터 3영업일 이내에 해지환급금을 지급합니다. 해지환급금 지급일까지의 기간에 대한 이자의 계산은 '별표6 보험금을 지급할 때의 적립이율 계산'에 따릅니다.
- ③ 회사는 경과기간별 해지환급금에 관한 표를 계약자에게 제공하여 드립니다.

### 제 37 조 【보험계약대출】

- ① 계약자는 이 계약의 해지환급금 범위 내에서 회사가 정한 방법에 따라 대출(이하 '보험계약대출'이라 합니다)을 받을 수 있습니다. 그러나 순수보장성보험 등 보험상품의 종류에 따라 보험계약대출이 제한될 수도 있습니다.
- ② 계약자는 제1항에 따른 보험계약대출의 원금과 이자를 언제든지 상환할 수 있으며 상환하지 않은 때에는 회사는 보험금, 책임준비금, 해지환급금 등의 지급사유가 발생한 날에 지급금에서 보험계약대출의 원금과 이자를 차감할 수 있습니다.
- ③ 회사는 제30조(보험료의 납입이 연체되는 경우 납입최고(독촉)와 계약의 해지)에 따라 계약이 해지되는 때에는 즉시 해지환급금에서 보험계약대출의 원금과 이자를 차감합니다.
- ④ 회사는 보험수익자에게 보험계약대출 사실을 통지할 수 있습니다.

### 제 38 조 【배당금의 지급】

이 계약은 무배당보험이므로 계약자배당금이 없습니다.

## 제 7 관 분쟁의 조정 등

### 제 39 조 【분쟁의 조정】

계약에 관하여 분쟁이 있는 경우 분쟁 당사자 또는 기타 이해관계인과 회사는 금융감독원장에게 조정을 신청할 수 있습니다.

### 제 40 조 【관할법원】

이 계약에 관한 소송 및 민사조정은 계약자의 주소지를 관할하는 법원으로 합니다. 다만, 회사와 계약자가 합의하여 관할법원을 달리 정할 수 있습니다.

### 제 41 조 【소멸시효】

보험금청구권, 보험료 반환청구권, 해지환급금청구권 및 책임준비금 반환청구권은 3년간 행사하지 않으면 소멸시효가 완성됩니다.

#### 【소멸시효】

제6조(보험금의 지급사유)에 따른 보험금 지급사유가 2017년 1월 1일에 발생하였음에도 2019년 12월 31일까지 보험금을 청구하지 않는 경우 시효가 완성되어 보험금 등을 지급받지 못할 수 있습니다.

### 제 42 조 【약관의 해석】

- ① 회사는 신의성실의 원칙에 따라 공정하게 약관을 해석하여야 하며 계약자에 따라 다르게 해석하지 않습니다.
- ② 회사는 약관의 뜻이 명백하지 않은 경우에는 계약자에게 유리하게 해석합니다.
- ③ 회사는 보험금을 지급하지 않는 사유 등 계약자나 피보험자에게 불리하거나 부담을 주는 내용은 확대하여 해석하지 않습니다.

### 제 43 조 【회사가 제작한 보험안내자료 등의 효력】

보험설계사 등이 모집과정에서 사용한 회사 제작의 보험안내자료(계약의 청약에 권유하기 위해 만든 자료 등을 말합니다) 내용이 이 약관의 내용과 다른 경우에는 계약자에게 유리한 내용으로 계약이 성립된 것으로 봅니다.

### 제 44 조 【회사의 손해배상책임】

- ① 회사는 계약과 관련하여 임직원, 보험설계사 및 대리점의 책임 있는 사유로 계약자, 피보험자 및 보험수익자에게 발생한 손해에 대하여 관계 법령 등에 따라 손해배상의 책임을 집니다.
- ② 회사는 보험금 지급거절 및 지연지급의 사유가 없음을 알았거나 알 수 있었는데도 소를 제기하여 계약자, 피보험자 또는 보험수익자에게 손해를 가한 경우에는 그에 따른 손해를 배상할 책임을 집니다.
- ③ 회사가 보험금 지급 여부 및 지급금액에 관하여 현저하게 공정을 잃은 합의로 보험수익자에게 손해를 가한 경우에도 회사는 제2항에 따라 손해를 배상할 책임을 집니다.

#### 【현저하게 공정을 잃은 합의】

당사자의 궁박, 경솔 또는 무경험으로 인하여 현저하게 공정을 잃어 무효인 합의를 말합니다.

### 제 45 조 【개인정보보호】

- ① 회사는 이 계약과 관련된 개인정보를 이 계약의 체결, 유지, 보험금 지급 등을 위하여 「개인정보 보호법」, 「신용정보의 이용 및 보호에 관한 법률」등 관계 법령에 정한 경우를 제외하고 계약자, 피보험자 또는 보험수익자의 동의없이 수집, 이용, 조회 또는 제공하지 않습니다. 다만, 회사는 이 계약의 체결, 유지, 보험금 지급 등을 위하여 위 관계 법령에 따라 계약자 및 피보험자의 동의를 받아 다른 보험회사 및 보험관련단체 등에 개인정보를 제공할 수 있습니다.
- ② 회사는 계약과 관련된 개인정보를 안전하게 관리하여야 합니다.

### 제 46 조 【준거법】

이 계약은 대한민국 법에 따라 규율되고 해석되며, 약관에서 정하지 않은 사항은 상법, 민법 등 관계 법령을 따릅니다.

## 제 47 조 【예금보험에 의한 지급보장】

회사가 파산 등으로 인하여 보험금 등을 지급하지 못할 경우에는 예금자보호법에서 정하는 바에 따라 그 지급을 보장합니다.

### 【예금자보호법】

금융기관이 파산 등의 사유로 예금을 지급할 수 없는 상황에 대처하기 위하여 예금보험제도 등을 효율적으로 운영함으로써 예금자를 보호하고 금융제도의 안정성을 유지하는 데 이바지함을 목적으로 하는 법률

## 제 8 관 지정대리청구에 관한 사항

### 제 48 조 【적용대상】

이 계약의 계약자, 피보험자 및 보험수익자가 모두 동일한 경우에 한하여 적용됩니다.

### 제 49 조 【지정대리청구인의 지정】

- ① 계약자는 이 계약을 체결할 때 또는 계약체결 이후 보험기간 중(다만, 치매발생 전) 다음 각 호의 어느 하나에 해당하는 자 중 1명을 보험금의 대리청구인(이하, '지정대리청구인'이라 합니다)으로 지정할 수 있습니다. 또한, 지정대리청구인은 제50조(지정대리청구인의 변경지정)에 따른 변경지정 또는 보험금 청구시에도 다음 각 호의 어느 하나에 해당하여야 합니다.
  1. 피보험자와 동거하거나 피보험자와 생계를 같이 하고 있는 피보험자의 가족관계등록부상 또는 주민등록상의 배우자
  2. 피보험자와 동거하거나 피보험자와 생계를 같이 하고 있는 피보험자의 3촌이내의 친족
- ② 제1항에도 불구하고, 지정대리청구인이 지정된 이후에 제48조(적용대상)의 보험수익자가 변경되는 경우에는 이미 지정된 지정대리청구인의 자격은 자동적으로 상실된 것으로 봅니다.

### 제 50 조 【지정대리청구인의 변경지정】

계약자는 특약체결 이후 다음의 서류를 제출하고 지정대리청구인을 변경 지정할 수 있습니다. 이 경우 회사는 변경 지정을 서면으로 알리거나 보험증권의 뒷면에 기재하여 드립니다.

1. 지정대리청구인 변경신청서(회사양식)
2. 지정대리청구인의 주민등록등본, 가족관계등록부(기본증명서 등)
3. 신분증(주민등록증이나 운전면허증 등 사진이 붙은 정부기관 발행 신분증, 본인이 아니면 본인의 인감증명서 포함)

### 제 51 조 【지정대리청구인에 의한 보험금의 지급절차】

- ① 지정대리청구인은 제52조(지정대리청구인에 의한 보험금의 청구)에 정한 구비서류를 제출하고 회사의 승낙을 얻어 제48조(적용대상)의 보험수익자의 대리인으로서 보험금(사망보험금 제외)을 청구하고 수령할 수 있습니다.
- ② 회사가 보험금을 지정대리청구인에게 지급한 경우에는 그 이후 보험금 청구를 받더라도 회사는 이를 지급하지 않습니다.

### 제 52 조 【지정대리청구인에 의한 보험금의 청구】

지정대리청구인은 회사가 정하는 방법에 따라 다음의 서류를 제출하고 보험금을 청구하여야 합니다.

1. 청구서(회사양식)
2. 사고증명서(치매상태 진단서, 해당 질병 진단서, 장애진단서 등)
3. 신분증(주민등록증이나 운전면허증 등 사진이 붙은 정부기관 발행 신분증)
4. 피보험자 및 지정대리청구인의 가족관계등록부(가족관계증명서) 및 주민등록등본
5. 기타 지정대리청구인이 보험금 등의 수령에 필요하여 제출하는 서류

## 별표 1 보험금 지급기준표

### [기본형]

[기준: 보험가입금액 1,000만원]

급부명	지급사유	지급금액	
중증치매진단자금 (제6조 제3호)	피보험자가 보험기간 중 치매보장개시일 이후에 '중증치매상태'로 진단이 확정되었을 때(최초 1회의 진단확정에 한함)	일시금	500만원
		생활자금	매월 25만원 (60회 확정지급)
경증치매진단자금 (제6조 제4호)	피보험자가 보험기간 중 치매보장개시일 이후에 '경증치매상태'로 진단이 확정되었을 때(최초 1회의 진단확정에 한함)	100만원	
파킨슨병진단자금 (제6조 제5호)	피보험자가 보험기간 중 '파킨슨병'으로 진단이 확정되었을 때(최초 1회의 진단확정에 한함)	500만원	
루게릭병진단자금 (제6조 제6호)	피보험자가 보험기간 중 '루게릭병(근위축측삭경화증)'으로 진단이 확정되었을 때(최초 1회의 진단확정에 한함)	500만원	
재해장해급여금 (제6조 제7호)	피보험자가 보험기간 중 재해로 인하여 장애분류표에서 정한 장해지급률 중 3%이상 100%이하에 해당하는 장애상태가 되었을 때	1,000만원 × 해당 장해지급률	

### [실속형]

[기준: 보험가입금액 1,000만원]

급부명	지급사유	지급금액	
중증치매진단자금 (제6조 제3호)	피보험자가 보험기간 중 치매보장개시일 이후에 '중증치매상태'로 진단이 확정되었을 때(최초 1회의 진단확정에 한함)	일시금	100만원
		생활자금	매월 15만원 (60회 확정지급)
경증치매진단자금 (제6조 제4호)	피보험자가 보험기간 중 치매보장개시일 이후에 '경증치매상태'로 진단이 확정되었을 때(최초 1회의 진단확정에 한함)	50만원	
파킨슨병진단자금 (제6조 제5호)	피보험자가 보험기간 중 '파킨슨병'으로 진단이 확정되었을 때(최초 1회의 진단확정에 한함)	500만원	
루게릭병진단자금 (제6조 제6호)	피보험자가 보험기간 중 '루게릭병(근위축측삭경화증)'으로 진단이 확정되었을 때(최초 1회의 진단확정에 한함)	500만원	
재해장해급여금 (제6조 제7호)	피보험자가 보험기간 중 재해로 인하여 장애분류표에서 정한 장해지급률 중 3%이상 100%이하에 해당하는 장애상태가 되었을 때	1,000만원 × 해당 장해지급률	



[페이백형]

[기준: 보험가입금액 1,000만원]

급부명	지급사유	지급금액
건강관리자금 (중도급부금) (제6조 제1호)	피보험자가 납입기간 종료시점 계약해당일에 살아있을 때	월납보험료를 건강관리자금 지급기간 동안 매월 계약해당일에 지급
중증치매진단자금 (제6조 제3호)	피보험자가 보험기간 중 치매보장개시일 이후에 '중증 치매상태'로 진단이 확정되었을 때(최초 1회의 진단확정에 한함)	일시금 500만원
		생활자금 매월 25만원 (60회 확정지급)
경증치매진단자금 (제6조 제4호)	피보험자가 보험기간 중 치매보장개시일 이후에 '경증 치매상태'로 진단이 확정되었을 때(최초 1회의 진단확정에 한함)	100만원
파킨슨병진단자금 (제6조 제5호)	피보험자가 보험기간 중 '파킨슨병'으로 진단이 확정되었을 때(최초 1회의 진단확정에 한함)	500만원
루게릭병진단자금 (제6조 제6호)	피보험자가 보험기간 중 '루게릭병(근위축측삭경화증)'으로 진단이 확정되었을 때(최초 1회의 진단확정에 한함)	500만원
재해장애급여금 (제6조 제7호)	피보험자가 보험기간 중 재해로 인하여 장애분류표에서 정한 장애지급률 중 3%이상 100%이하에 해당하는 장애상태가 되었을 때	1,000만원 × 해당 장애지급률

[20년 일시지급형]

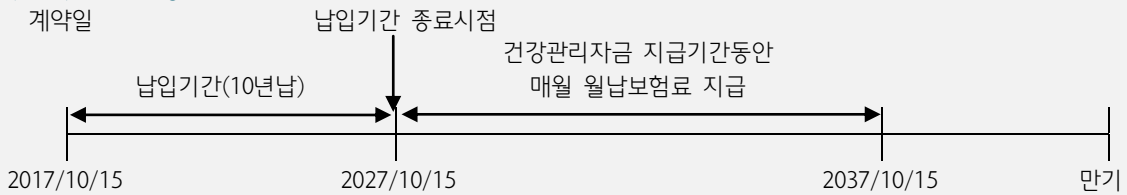
[기준: 보험가입금액 1,000만원]

급부명	지급사유	지급금액
일시자금 (중도급부금) (제6조 제2호)	피보험자가 계약일로부터 20년 경과시점 계약해당일에 살아있을 때	이미 납입한 보험료
중증치매진단자금 (제6조 제3호)	피보험자가 보험기간 중 치매보장개시일 이후에 '중증 치매상태'로 진단이 확정되었을 때(최초 1회의 진단확정에 한함)	일시금 500만원
		생활자금 매월 25만원 (60회 확정지급)
경증치매진단자금 (제6조 제4호)	피보험자가 보험기간 중 치매보장개시일 이후에 '경증 치매상태'로 진단이 확정되었을 때(최초 1회의 진단확정에 한함)	100만원
파킨슨병진단자금 (제6조 제5호)	피보험자가 보험기간 중 '파킨슨병'으로 진단이 확정되었을 때(최초 1회의 진단확정에 한함)	500만원
루게릭병진단자금 (제6조 제6호)	피보험자가 보험기간 중 '루게릭병(근위축측삭경화증)'으로 진단이 확정되었을 때(최초 1회의 진단확정에 한함)	500만원
재해장애급여금 (제6조 제7호)	피보험자가 보험기간 중 재해로 인하여 장애분류표에서 정한 장애지급률 중 3%이상 100%이하에 해당하는 장애상태가 되었을 때	1,000만원 × 해당 장애지급률

(주)

1. 보험료 납입기간 중 피보험자가 장애분류표 중 동일한 재해 또는 재해 이외의 동일한 원인으로 여러 신체 부위의 장애지급률을 더하여 50%이상의 장애상태가 되었을 경우에는 차회 이후의 보험료 납입을 면제하여 드립니다.
2. 보험료 납입기간 중 피보험자가 치매보장개시일 이후에 중증치매상태로 진단 확정되었을 경우에는 차회 이후의 보험료 납입을 면제하여 드립니다.
3. 이 계약의 치매보장개시일은 계약일(부활(효력회복)일)로부터 2년이 지난 다음날로 합니다.
4. 치매보장개시일 이후에 경증치매진단자금을 받고 중증치매 진단확정을 받은 경우 중증치매진단자금 중 일 시금에서 이미 지급한 경증치매진단자금을 뺀 차액을 지급합니다. 또한, 중증치매진단자금이 지급된 후에 경증치매상태로 인한 지급사유가 발생한 경우에는 경증치매진단자금이 추가로 지급되지 않습니다.
5. 피보험자가 사망한 경우에는 사망 당시의 책임준비금을 지급하고, 이 계약은 더 이상 효력이 없습니다.
6. 건강관리자금 지급기간은 납입기간이 종료된 시점부터 납입기간과 동일한 기간을 말합니다.
7. 보험료 납입이 면제된 이후 납입기간 종료일까지 정상적으로 보험료가 납입된 것으로 보고 건강관리자금(중도급부금) 또는 일시자금(중도급부금)을 지급합니다.

**(예시)페이백형**



---

## 별표 2 파킨슨병 분류표

---

약관에서 규정하는 ‘파킨슨병’이라 함은 제7차 개정 한국표준질병사인분류(통계청 고시 제2015-309호, 2016.1.1. 시행) 중 다음에 적은 질병을 말합니다.

분류항목	분류번호
파킨슨병	G20

(주) 제8차 개정 이후 한국표준질병사인분류에 있어서 상기 질병 이외에 추가로 상기 분류번호에 해당하는 질병이 있는 경우에는 그 질병도 포함하는 것으로 합니다.

---

### 별표 3 루게릭병(근위축측삭경화증) 분류표

---

약관에서 규정하는 ‘루게릭병(근위축측삭경화증)’이라 함은 제7차 개정 한국표준질병사인분류(통계청 고시 제 2015-309호, 2016.1.1. 시행) 중 다음에 적은 질병을 말합니다.

분류항목	분류번호
가족성 근위축측삭경화증	G12.20
산발성 근위축측삭경화증	G12.21

(주) 제8차 개정 이후 한국표준질병사인분류에 있어서 상기 질병 이외에 추가로 상기 분류번호에 해당하는 질병이 있는 경우에는 그 질병도 포함하는 것으로 합니다.

## 별표 4 재해분류표

### 1. 보장대상이 되는 재해

다음 각 호에 해당하는 재해는 이 보험의 약관에 따라 보험금을 지급합니다.

- ① 한국표준질병·사인분류상의 (S00~Y84)에 해당하는 우발적인 외래의 사고
- ② 감염병의 예방 및 관리에 관한 법률 제2조 제2호에서 규정한 감염병(콜레라, 장티푸스, 파라티푸스, 세균성이질, 장출혈성대장균감염증, A형간염)

### 2. 보험금을 지급하지 않는 재해

다음 각 호에 해당하는 경우에는 재해분류에서 제외하여 보험금을 지급하지 않습니다.

- ① 질병 또는 체질적 요인이 있는 자로서 경미한 외부 요인으로 발병하거나 그 증상이 더욱 악화된 경우
- ② 사고의 원인이 다음과 같은 경우
  - 과로 및 격심한 또는 반복적 운동(X50)
  - 무중력 환경에서의 장시간 체류(X52)
  - 식량부족(X53)
  - 물 부족(X54)
  - 상세불명의 결핍(X57)
  - 고의적 자해(X60~X84)
  - 법적 개입 중 법적 처형(Y35.5)
- ③ '외과적 및 내과적 치료 중 환자의 재난(Y60~Y69)' 중 진료기관의 고의 또는 과실이 없는 사고(단, 처치 당시에는 재난의 언급이 없었으나 환자에게 이상반응이나 합병증을 일으키게 한 외과적 및 기타 내과적 처치(Y83~Y84)는 보장)
- ④ '자연의 힘에 노출(X30~X39)' 중 급격한 액체손실로 인한 탈수
- ⑤ '우발적 익사 및 익수(W65~W74), 기타 호흡과 관련된 불의의 위협(W75~W84), 눈 또는 인체의 개구부를 통하여 들어온 이물질(W44)' 중 질병에 의한 호흡장애 및 삼킴장애
- ⑥ 한국표준질병·사인분류상의 (U00~U99)에 해당하는 질병

(주) ( ) 안은 제7차 개정 한국표준질병·사인분류(통계청고시 제2015-309호, 2016.1.1. 시행)상의 분류번호이며, 제8차 개정 이후 상기 재해 이외에 추가로 위 1 및 2의 각 호에 해당하는 재해가 있는 경우에는 그 재해도 포함되는 것으로 합니다.

#### 【감염병의 예방 및 관리에 관한 법률 제2조 (정의)】

2. "제1군감염병"이란 마시는 물 또는 식품을 매개로 발생하고 집단 발생의 우려가 커서 발생 또는 유행 즉시 방역대책을 수립하여야 하는 다음 각 목의 감염병을 말한다.

- 가. 콜레라
- 나. 장티푸스
- 다. 파라티푸스
- 라. 세균성이질
- 마. 장출혈성대장균감염증
- 바. A형간염

※ 감염병에 관한 법률이 제·개정될 경우, 보험사고 발생당시 제·개정된 법률을 적용합니다.

## 별표 5 장애분류표

### □ 총칙

#### 1. 장애의 정의

- 1) '장애'라 함은 상해 또는 질병에 대하여 치유된 후 신체에 남아 있는 영구적인 정신 또는 육체의 훼손상태 및 기능상실 상태를 말한다. 다만, 질병과 부상의 주증상과 합병증상 및 이에 대한 치료를 받는 과정에서 일시적으로 나타나는 증상은 장애에 포함되지 않는다.
- 2) '영구적'이라 함은 원칙적으로 치유하는 때 장래 회복할 가망이 없는 상태로서 정신적 또는 육체적 훼손상태임이 의학적으로 인정되는 경우를 말한다.
- 3) '치유된 후'라 함은 상해 또는 질병에 대한 치료의 효과를 기대할 수 없게 되고 또한 그 증상이 고정된 상태를 말한다.
- 4) 다만, 영구히 고정된 증상은 아니지만 치료 종결 후 한시적으로 나타나는 장애에 대하여는 그 기간이 5년 이상인 경우 해당 장애지급률의 20%를 장애지급률로 한다.
- 5) 위 4)에 따라 장애지급률이 결정되었으나 그 이후 보장받을 수 있는 기간(계약의 효력이 없어진 경우에는 보험기간이 10년 이상인 계약은 상해 발생일 또는 질병의 진단확정일부터 2년 이내로 하고, 보험기간이 10년 미만인 계약은 상해 발생일 또는 질병의 진단확정일부터 1년 이내)에 장애상태가 더 악화된 때에는 그 악화된 장애상태를 기준으로 장애지급률을 결정한다.

#### 2. 신체부위

'신체부위'라 함은 ① 눈 ② 귀 ③ 코 ④ 씹어먹거나 말하는 기능 ⑤ 외모 ⑥ 척추(등뼈) ⑦ 체간골 ⑧ 팔 ⑨ 다리 ⑩ 손가락 ⑪ 발가락 ⑫ 흉·복부장기 및 비뇨생식기 ⑬ 신경계·정신행동의 13개 부위를 말하며, 이를 각각 동일한 신체부위라 한다. 다만, 좌·우의 눈, 귀, 팔, 다리, 손가락, 발가락은 각각 다른 신체부위로 본다.

#### 3. 기타

- 1) 하나의 장애가 관찰 방법에 따라서 장애분류표상 2가지 이상의 신체부위에서 장애로 평가되는 경우에는 그 중 높은 지급률을 적용한다.
- 2) 동일한 신체부위에 2가지 이상의 장애가 발생한 경우에는 합산하지 않고 그중 높은 지급률을 적용함을 원칙으로 한다. 그러나 각 신체부위별 판정기준에서 별도로 정한 경우에는 그 기준에 따른다.
- 3) 하나의 장애가 다른 장애와 통상 파생하는 관계에 있는 경우에는 그중 높은 지급률만을 적용하며, 하나의 장애로 둘 이상의 파생장애가 발생하는 경우 각 파생장애의 지급률을 합산한 지급률과 최초 장애의 지급률을 비교하여 그 중 높은 지급률을 적용한다.
- 4) 의학적으로 뇌사판정을 받고 호흡기능과 심장박동기능을 상실하여 인공심박동기 등 장치에 의존하여 생명을 연장하고 있는 뇌사상태는 장애의 판정대상에 포함되지 않는다. 다만, 뇌사판정을 받은 경우가 아닌 식물인간상태(의식이 전혀 없고 사지의 자발적인 움직임이 불가능하여 일상생활에서 항시 간호가 필요한 상태)는 각 신체부위별 판정기준에 따라 평가한다.
- 5) 장애진단서에는 ① 장애진단명 및 발생시기 ② 장애의 내용과 그 정도 ③ 사고와의 인과관계 및 사고의 관여도 ④ 향후 치료의 문제 및 호전도를 필수적으로 기재해야 한다. 다만, 신경계·정신행동 장애의 경우 ① 개호(장애로 혼자서 활동이 어려운 사람을 곁에서 돌보는 것) 여부 ② 객관적 이유 및 개호의 내용을 추가로 기재하여야 한다.

## □ 장애분류별 판정기준

### 1. 눈의 장애

#### 가. 장애의 분류

장애의 분류	지급률
1) 두 눈이 멀었을 때	100
2) 한 눈이 멀었을 때	50
3) 한 눈의 교정시력이 0.02 이하로 된 때	35
4) 한 눈의 교정시력이 0.06 이하로 된 때	25
5) 한 눈의 교정시력이 0.1 이하로 된 때	15
6) 한 눈의 교정시력이 0.2 이하로 된 때	5
7) 한 눈의 안구(눈동자)에 뚜렷한 운동장애나 뚜렷한 조절기능장애를 남긴 때	10
8) 한 눈에 뚜렷한 시야장애를 남긴 때	5
9) 한 눈의 눈꺼풀에 뚜렷한 결손을 남긴 때	10
10) 한 눈의 눈꺼풀에 뚜렷한 운동장애를 남긴 때	5

#### 나. 장애판정기준

- 1) 시력장애의 경우 공인된 시력 검사표에 따라 최소 3회 이상 측정한다.
- 2) ‘교정시력’이라 함은 안경(콘택트 렌즈를 포함한 모든 종류의 시력 교정수단)으로 교정한 원거리 최대교정시력을 말한다. 다만, 각막이식술을 받은 환자인 경우 각막이식술 이전의 시력상태를 기준으로 평가한다.
- 3) ‘한눈이 멀었을 때’라 함은 안구(눈동자)의 적출은 물론 명암을 가리지 못하거나(‘광각무’) 겨우 가릴 수 있는 경우(‘광각유’)를 말한다.
- 4) ‘한눈의 교정시력이 0.02이하로 된 때’라 함은 안전수동(Hand Movement)<sup>주1)</sup>, 안전수지(Finger Counting)<sup>주2)</sup> 상태를 포함한다.
  - ※ 주1) 안전수동 : 물체를 감별할 정도의 시력상태가 아니며 눈앞에서 손의 움직임을 식별할 수 있을 정도의 시력상태
  - 주2) 안전수지 : 시표의 가장 큰 글씨를 읽을 수 있는 정도의 시력은 아니나 눈 앞 30cm 이내에서 손가락의 개수를 식별할 수 있을 정도의 시력상태
- 5) 안구(눈동자) 운동장애의 판정은 질병의 진단 또는 외상 후 1년 이상이 지난 뒤 그 장애 정도를 평가한다.
- 6) ‘안구(눈동자)의 뚜렷한 운동장애’라 함은 아래의 두 경우 중 하나에 해당하는 경우를 말한다.
  - 가) 한 눈의 안구(눈동자)의 주시야(머리를 움직이지 않고 눈만을 움직여서 볼 수 있는 범위)의 운동범위가 정상의 1/2 이하로 감소된 경우
  - 나) 중심 20도 이내에서 복시(물체가 둘로 보이거나 겹쳐 보임)을 남긴 경우
- 7) ‘안구(눈동자)의 뚜렷한 조절기능장애’라 함은 조절력이 정상의 1/2 이하로 감소된 경우를 말한다. 다만, 조절력의 감소를 무시할 수 있는 50세 이상(장애진단시 연령 기준)의 경우에는 제외한다.
- 8) ‘뚜렷한 시야 장애’라 함은 한 눈의 시야 범위가 정상시야 범위의 60% 이하로 제한된 경우를 말한다. 이 경우 시야검사는 공인된 시야검사방법으로 측정하며, 시야장애 평가 시 자동시야검사계(골드만 시야검사)를 이용하여 8방향 시야범위 합계를 정상범위와 비교하여 평가한다.
- 9) ‘눈꺼풀에 뚜렷한 결손을 남긴 때’라 함은 눈꺼풀의 결손으로 눈을 감았을 때 각막(검은 자위)이 완전히 덮이지 않는 경우를 말한다.
- 10) ‘눈꺼풀에 뚜렷한 운동장애를 남긴 때’라 함은 눈을 떴을 때 동공을 1/2 이상 덮거나 또는 눈을 감았을 때 각막을 완전히 덮을 수 없는 경우를 말한다.
- 11) 외상이나 화상 등으로 안구(눈동자)의 적출이 불가피한 경우에는 외모의 추상(추한 모습)이 가산된다. 이 경우 안구(눈동자)가 적출되어 눈자위의 조직요물(凹沒) 등으로 의안마저 끼워 넣을 수 없는 상태이면 ‘뚜렷한 추상(추한 모습)’으로, 의안을 끼워 넣을 수 있는 상태이면 ‘약간의 추상(추한 모습)’으로 지급률을 가산한다.
- 12) ‘눈꺼풀에 뚜렷한 결손을 남긴 때’에 해당하는 경우에는 추상(추한 모습)장애를 포함하여 장애를

평가한 것으로 보고 추상(추한 모습)장애를 가산하지 않는다. 다만, 안면부의 추상(추한 모습)은 두 가지 장애평가 방법 중 피보험자에게 유리한 것을 적용한다.

## 2. 귀의 장애

### 가. 장애의 분류

장애의 분류	지급률
1) 두 귀의 청력을 완전히 잃었을 때	80
2) 한 귀의 청력을 완전히 잃고, 다른 귀의 청력에 심한 장애를 남긴 때	45
3) 한 귀의 청력을 완전히 잃었을 때	25
4) 한 귀의 청력에 심한 장애를 남긴 때	15
5) 한 귀의 청력에 약간의 장애를 남긴 때	5
6) 한 귀의 귓바퀴의 대부분이 결손된 때	10
7) 평형기능에 장애를 남긴 때	10

### 나. 장애판정기준

- 청력장애는 순음청력검사 결과에 따라 데시벨(dB:decibel)로서 표시하고, 3회 이상 청력검사를 실시한 후 적용한다. 다만, 각 측정치의 결과값 차이가  $\pm 10\text{dB}$  이상인 경우 청성뇌간반응검사(ABR)를 통해 객관적인 장애 상태를 재평가하여야 한다.
- '한 귀의 청력을 완전히 잃었을 때'라 함은 순음청력검사 결과 평균순음역치가 90dB이상인 경우를 말한다.
- '심한 장애를 남긴 때'라 함은 순음청력검사 결과 평균순음역치가 80dB 이상인 경우에 해당되어, 귀에다 대고 말하지 않고는 큰 소리를 알아듣지 못하는 경우를 말한다.
- '약간의 장애를 남긴 때'라 함은 순음청력검사 결과 평균순음역치가 70dB 이상인 경우에 해당되어, 50cm 이상의 거리에서는 보통의 말소리를 알아듣지 못하는 경우를 말한다.
- 순음청력검사를 실시하기 곤란하거나(청력의 감소가 의심되지만 의사소통이 되지 않는 경우, 만 3세 미만의 소아 포함) 검사결과에 대한 검증이 필요한 경우에는 '언어청력검사, 임피던스 청력검사, 청성뇌간반응검사(ABR), 이음향방사검사' 등을 추가 실시 후 장애를 평가한다.

### 다. 귓바퀴의 결손

- '귓바퀴의 대부분이 결손된 때'라 함은 귓바퀴의 연골부가 1/2 이상 결손된 경우를 말한다.
- 귓바퀴의 연골부가 1/2 미만 결손이고 청력에 이상이 없으면 외모의 추상(추한 모습)장애로만 평가한다.

### 라. 평형기능의 장애

- '평형기능에 장애를 남긴 때'라 함은 전정기관 이상으로 보행 등 일상생활이 어려운 상태로 아래의 평형장애 평가항목별 합산점수가 30점 이상인 경우를 말한다.

항목	내용	점수
검사소견	양측 전정기능 소실	14
	양측 전정기능 감소	10
	일측 전정기능 소실	4
치료병력	장기 통원치료(1년간 12회이상)	6
	장기 통원치료(1년간 6회이상)	4
	단기 통원치료(6개월간 6회이상)	2
	단기 통원치료(6개월간 6회미만)	0



항목	내용	점수
기능장애조건	두 눈을 감고 일어서기 곤란하거나 두 눈을 뜨고 10m 거리를 직선으로 걷다가 쓰러지는 경우	20
	두 눈을 뜨고 10m 거리를 직선으로 걷다가 중간에 균형을 잡으려 멈추어야 하는 경우	12
	두 눈을 뜨고 10m 거리를 직선으로 걸을 때 중앙에서 60cm 이상 벗어나는 경우	8

2) 평형기능의 장애는 장애판정 직전 1년 이상 지속적인 치료 후 장애가 고착되었을 때 판정하며, 뇌병변 여부, 전정기능 이상 및 장애상태를 평가하기 위해 아래의 검사들을 기초로 한다.

가) 뇌영상검사(CT, MRI)

나) 온도안진검사, 전기안진검사(또는 비디오안진검사) 등

### 3. 코의 장애

#### 가. 장애의 분류

장애의 분류	지급률
1) 코의 호흡기능을 완전히 잃었을 때	15
2) 코의 후각기능을 완전히 잃었을 때	5

#### 나. 장애판정기준

- 1) '코의 호흡기능을 완전히 잃었을 때'라 함은 일상생활에서 구강호흡의 보조를 받지 않는 상태에서 코로 숨쉬는 것만으로 정상적인 호흡을 할 수 없다는 것이 비강통기도검사 등 의학적으로 인정된 검사로 확인되는 경우를 말한다.
- 2) '코의 후각기능을 완전히 잃었을 때'라 함은 후각신경의 손상으로 양쪽 코의 후각기능을 완전히 잃은 경우를 말하며, 후각감퇴는 장애의 대상으로 하지 않는다.
- 3) 양쪽 코의 후각기능은 후각인지검사, 후각역치검사 등을 통해 6개월 이상 고정된 후각의 완전손실이 확인되어야 한다.
- 4) 코의 추상(추한 모습)장애를 수반한 때에는 기능장애의 지급률과 추상장애의 지급률을 합산한다.

### 4. 씹어먹거나 말하는 장애

#### 가. 장애의 분류

장애의 분류	지급률
1) 씹어먹는 기능과 말하는 기능 모두에 심한 장애를 남긴 때	100
2) 씹어먹는 기능에 심한 장애를 남긴 때	80
3) 말하는 기능에 심한 장애를 남긴 때	60
4) 씹어먹는 기능과 말하는 기능 모두에 뚜렷한 장애를 남긴 때	40
5) 씹어먹는 기능 또는 말하는 기능에 뚜렷한 장애를 남긴 때	20
6) 씹어먹는 기능과 말하는 기능 모두에 약간의 장애를 남긴 때	10
7) 씹어먹는 기능 또는 말하는 기능에 약간의 장애를 남긴 때	5
8) 치아에 14개 이상의 결손이 생긴 때	20
9) 치아에 7개 이상의 결손이 생긴 때	10
10) 치아에 5개 이상의 결손이 생긴 때	5

#### 나. 장애의 평가기준

- 1) 씹어먹는 기능의 장애는 윗니(상악치아)와 아랫니(하악치아)의 맞물림(교합), 배열상태 및 아래턱의

- 개구운동, 삼킴(연하)운동 등에 따라 종합적으로 판단하여 결정한다.
- 2) '씹어먹는 기능에 심한 장애를 남긴 때'라 함은 심한 개구운동 제한이나 저작운동 제한으로 물이나 이에 준하는 음료 이외는 섭취하지 못하는 경우를 말한다.
  - 3) '씹어먹는 기능에 뚜렷한 장애를 남긴 때' 라 함은 아래의 경우 중 하나 이상에 해당되는 때를 말한다.
    - 가) 뚜렷한 개구운동 제한 또는 뚜렷한 저작운동 제한으로 미음 또는 이에 준하는 정도의 음식물(죽 등)이외는 섭취하지 못하는 경우
    - 나) 위·아래턱(상·하악)의 가운데 앞니(중절치)간 최대 개구운동이 1cm이하로 제한되는 경우
    - 다) 위·아래턱(상·하악)의 부정교합(전방, 측방)이 1.5cm이상인 경우
    - 라) 1개 이하의 치아만 교합되는 상태
    - 마) 연하기능검사(비디오 투시검사)상 연하장애가 있고, 유동식 섭취 시 흡인이 발생하고 연식 외에는 섭취가 불가능한 상태
  - 4) '씹어먹는 기능에 약간의 장애를 남긴 때'라 함은 아래의 경우 중 하나 이상에 해당되는 때를 말한다.
    - 가) 약간의 개구운동 제한 또는 약간의 저작운동 제한으로 부드러운 고형식(밥, 빵 등)만 섭취 가능한 경우
    - 나) 위·아래턱(상·하악)의 가운데 앞니(중절치)간 최대 개구운동이 2cm이하로 제한되는 경우
    - 다) 위·아래턱(상·하악)의 부정교합(전방, 측방)이 1cm이상인 경우
    - 라) 양측 각 1개 또는 편측 2개 이하의 치아만 교합되는 상태
    - 마) 연하기능검사(비디오 투시검사)상 연하장애가 있고, 유동식 섭취시 간헐적으로 흡인이 발생하고 부드러운 고형식 외에는 섭취가 불가능한 상태
  - 5) 개구장애는 턱관절의 이상으로 개구운동 제한이 있는 상태를 말하며, 최대 개구상태에서 위·아래턱(상·하악)의 가운데 앞니(중절치)간 거리를 기준으로 한다. 단, 가운데 앞니(중절치)가 없는 경우에는 측정가능한 인접 치아간 거리의 최대치를 기준으로 한다.
  - 6) 부정교합은 위턱(상악)과 아래턱(하악)의 부조화로 윗니(상악치아)와 아랫니(하악치아)가 전방 및 측방으로 맞물림에 제한이 있는 상태를 말한다.
  - 7) '말하는 기능에 심한 장애를 남긴 때'라 함은 아래의 경우 중 하나 이상에 해당되는 때를 말한다.
    - 가) 언어평가상 자음정확도가 30%미만인 경우
    - 나) 전실어증, 운동성실어증(브로카실어증)으로 의사소통이 불가능한 경우
  - 8) '말하는 기능에 뚜렷한 장애를 남긴 때'라 함은 아래의 경우 중 하나 이상에 해당되는 때를 말한다.
    - 가) 언어평가상 자음정확도가 50%미만인 경우
    - 나) 언어평가상 표현언어지수 25 미만인 경우
  - 9) '말하는 기능에 약간의 장애를 남긴 때'라 함은 아래의 경우 중 하나 이상에 해당되는 때를 말한다.
    - 가) 언어평가상 자음정확도가 75%미만인 경우
    - 나) 언어평가상 표현언어지수 65 미만인 경우
  - 10) 말하는 기능의 장애는 1년 이상 지속적인 언어치료를 시행한 후 증상이 고착되었을 때 평가하며, 객관적인 검사를 기초로 평가한다.
  - 11) 뇌·중추신경계 손상(정신·인지기능 저하, 편마비 등)으로 인한 말하는 기능의 장애(실어증, 구음장애) 또는 씹어먹는 기능의 장애는 신경계·정신행동 장애 평가와 비교하여 그 중 높은 지급률 하나만 인정한다.
  - 12) '치아의 결손'이란 치아의 상실 또는 발치된 경우를 말하며, 치아의 일부 손상으로 금관치료(크라운 보철수복)를 시행한 경우에는 치아의 일부 결손을 인정하여 1/2개 결손으로 적용한다.
  - 13) 보철치료를 위해 발치한 정상치아, 노화로 인해 자연 발치된 치아, 보철(복합레진, 인레이, 온레이 등)한 치아, 기존 의치(틀니, 임플란트 등)의 결손은 치아의 상실로 인정하지 않는다.
  - 14) 상실된 치아의 크기가 크든지 또는 치간의 간격이나 치아 배열구조 등의 문제로 사고와 관계없이 새로운 치아가 결손된 경우에는 사고로 결손된 치아 수에 따라 지급률을 결정한다.
  - 15) 어린이의 유치는 향후에 영구치로 대체되므로 후유장애의 대상이 되지 않으나, 선천적으로 영구치 결손이 있는 경우에는 유치의 결손을 후유장애로 평가한다.
  - 16) 가철성 보철물(신체의 일부에 붙였다 떼었다 할 수 있는 틀니 등)의 파손은 후유장애의 대상이 되지 않는다.

## 5. 외모의 추상(추한 모습)장애

### 가. 장애의 분류

장애의 분류	지급률
1) 외모에 뚜렷한 추상(추한 모습)을 남긴 때	15
2) 외모에 약간의 추상(추한 모습)을 남긴 때	5

### 나. 장애판정기준

- 1) '외모'란 얼굴(눈, 코, 귀, 입 포함), 머리, 목을 말한다.
- 2) '추상(추한 모습)장애'라 함은 성형수술(반흔성형술, 레이저치료 등 포함)을 시행한 후에도 영구히 남게 되는 상태의 추상(추한 모습)을 말한다.
- 3) '추상(추한 모습)을 남긴 때'라 함은 상처의 흔적, 화상 등으로 피부의 변색, 모발의 결손, 조직(뼈, 피부 등)의 결손 및 함몰 등으로 성형수술(반흔성형술, 레이저치료 등 포함)을 하여도 더 이상 추상(추한 모습)이 없어지지 않는 경우를 말한다.
- 4) 다발성 반흔 발생시 각 판정부위(얼굴, 머리, 목) 내의 다발성 반흔의 길이 또는 면적은 합산하여 평가한다. 단, 길이가 5mm 미만의 반흔은 합산대상에서 제외한다.
- 5) 추상(추한 모습)이 얼굴과 머리 또는 목 부위에 걸쳐 있는 경우에는 머리 또는 목에 있는 흉터의 길이 또는 면적의 1/2을 얼굴의 추상(추한 모습)으로 보아 산정한다.

### 다. 뚜렷한 추상(추한 모습)

- 1) 얼굴
  - 가) 손바닥 크기 1/2 이상의 추상(추한 모습)
  - 나) 길이 10cm 이상의 추상 반흔(추한 모습의 흉터)
  - 다) 지름 5cm 이상의 조직함몰
  - 라) 코의 1/2 이상 결손
- 2) 머리
  - 가) 손바닥 크기 이상의 반흔(흉터) 및 모발결손
  - 나) 머리뼈의 손바닥 크기 이상의 손상 및 결손
- 3) 목
  - 가) 손바닥 크기 이상의 추상(추한 모습)

### 라. 약간의 추상(추한 모습)

- 1) 얼굴
  - 가) 손바닥 크기 1/4 이상의 추상(추한 모습)
  - 나) 길이 5cm 이상의 추상반흔(추한 모습의 흉터)
  - 다) 지름 2cm 이상의 조직함몰
  - 라) 코의 1/4 이상 결손
- 2) 머리
  - 가) 손바닥 크기 1/2 이상의 반흔(흉터) 및 모발결손
  - 나) 머리뼈의 손바닥 크기 1/2 이상의 손상 및 결손
- 3) 목
  - 가) 손바닥 크기 1/2 이상의 추상(추한 모습)

### 마. 손바닥 크기

'손바닥 크기'라 함은 해당 환자의 손가락을 제외한 손바닥의 크기를 말하며, 12세 이상의 성인에서는 8×10cm(1/2 크기는 40cm<sup>2</sup>, 1/4 크기는 20cm<sup>2</sup>), 6~11세의 경우는 6×8cm(1/2 크기는 24cm<sup>2</sup>, 1/4 크기는 12cm<sup>2</sup>), 6세 미만의 경우는 4×6cm(1/2 크기는 12cm<sup>2</sup>, 1/4 크기는 6cm<sup>2</sup>)로 간주한다.

## 6. 척추(등뼈)의 장애

### 가. 장애의 분류

장애의 분류	지급률
1) 척추(등뼈)에 심한 운동장애를 남긴 때	40
2) 척추(등뼈)에 뚜렷한 운동장애를 남긴 때	30
3) 척추(등뼈)에 약간의 운동장애를 남긴 때	10
4) 척추(등뼈)에 심한 기형을 남긴 때	50
5) 척추(등뼈)에 뚜렷한 기형을 남긴 때	30
6) 척추(등뼈)에 약간의 기형을 남긴 때	15
7) 추간판탈출증으로 인한 심한 신경 장애	20
8) 추간판탈출증으로 인한 뚜렷한 신경 장애	15
9) 추간판탈출증으로 인한 약간의 신경 장애	10

### 나. 장애판정기준

- 1) 척추(등뼈)는 경추에서 흉추, 요추, 제1천추까지를 동일한 부위로 한다. 제2천추 이하의 천골 및 미골은 체간골의 장애로 평가한다.
- 2) 척추(등뼈)의 기형장애는 척추체(척추뼈 몸통)를 말하며, 횡돌기 및 극돌기는 제외한다. 이하 이 신체부위에서 같다)의 압박률 또는 척추체(척추뼈 몸통)의 만곡 정도에 따라 평가한다.
  - 가) 척추체(척추뼈 몸통)의 만곡변화는 객관적인 측정방법(Cobb's Angle)에 따라 골절이 발생한 척추체(척추뼈 몸통)의 상. 하 인접 정상 척추체(척추뼈 몸통)를 포함하여 측정하며, 생리적 정상만곡을 고려하여 평가한다.
  - 나) 척추(등뼈)의 기형장애는 척추체(척추뼈 몸통)의 압박률, 골절의 부위 등을 기준으로 판정한다. 척추체(척추뼈 몸통)의 압박률은 인접 상. 하부[인접 상. 하부 척추체(척추뼈 몸통)에 진구성 골절이 있거나, 다발성 척추골절이 있는 경우에는 골절된 척추(등뼈)와 가장 인접한 상. 하부] 정상 척추체(척추뼈 몸통)의 전방 높이의 평균에 대한 골절된 척추체(척추뼈 몸통) 전방 높이의 감소비를 압박률로 정한다.
  - 다) 척추(등뼈)의 기형장애는 「산업재해보상보험법 시행규칙」상 경추부, 흉추부, 요추부로 구분하여 각각을 하나의 운동단위로 보며, 하나의 운동단위 내에서 여러 개의 척추체(척추뼈 몸통)에 압박골절이 발생한 경우에는 각 척추체(척추뼈 몸통)의 압박률을 합산하고, 두 개 이상의 운동단위에서 장애가 발생한 경우에는 그 중 가장 높은 지급률을 적용한다.
- 3) 척추(등뼈)의 장애는 퇴행성 기왕증 병변과 사고가 그 증상을 악화시킨 부분만큼, 즉 이 사고와의 관여도를 산정하여 평가한다.
- 4) 추간판탈출증으로 인한 신경 장애는 수술 또는 시술(비수술적 치료) 후 6개월 이상 지난 후에 평가한다.
- 5) 신경학적 검사상 나타난 저린감이나 방사통 등 신경자극증상의 원인으로 CT, MRI 등 영상검사에서 추간판탈출증이 확인된 경우를 추간판탈출증으로 진단하며, 수술 여부에 관계없이 운동장애 및 기형장애로 평가하지 않는다.
- 6) 심한 운동장애란 다음 중 어느 하나에 해당하는 경우를 말한다.
  - 가) 척추체(척추뼈 몸통)에 골절 또는 탈구로 4개 이상의 척추체(척추뼈 몸통)를 유합(아물어 붙음) 또는 고정한 상태
  - 나) 머리뼈(두개골), 제1경추, 제2경추를 모두 유합 또는 고정한 상태
- 7) 뚜렷한 운동장애란 다음 중 어느 하나에 해당하는 경우를 말한다.
  - 가) 척추체(척추뼈 몸통)에 골절 또는 탈구로 3개의 척추체(척추뼈 몸통)를 유합(아물어 붙음) 또는 고정한 상태
  - 나) 머리뼈(두개골)와 제1경추 또는 제1경추와 제2경추를 유합 또는 고정한 상태
  - 다) 머리뼈(두개골)와 상위목뼈(상위경추: 제1, 2경추) 사이에 CT 검사 상, 두개 대후두공의 기저점(basion)과 축추 치돌기 상단사이의 거리(BDI : Basion-Dental Interval)에 뚜렷한 이상전위가 있는 상태
  - 라) 상위목뼈(상위경추: 제1, 2경추) CT 검사상, 환추 전방 궁(arch)의 후방과 치상돌기의 전면과의 거리(ADI: Atlanto-Dental Interval)에 뚜렷한 이상전위가 있는 상태

- 8) 약간의 운동장애  
머리뼈(두개골)와 상위목뼈(상위경추: 제1, 2경추)를 제외한 척추체(척추뼈 몸통)에 골절 또는 탈구로 2개의 척추체(척추뼈 몸통)를 유합(아물어 붙음) 또는 고정한 상태
- 9) 심한 기형이란 다음 중 어느 하나에 해당하는 경우를 말한다.
  - 가) 척추(등뼈)의 골절 또는 탈구 등으로 35° 이상의 척추전만증(척추(등뼈)가 앞으로 휘어지는 증상), 척추후만증(척추(등뼈)가 뒤로 휘어지는 증상) 또는 20° 이상의 척추측만증(척추(등뼈)가 옆으로 휘어지는 증상) 변형이 있을 때
  - 나) 척추체(척추뼈 몸통) 한 개의 압박률이 60%이상인 경우 또는 한 운동단위 내에 두 개 이상 척추체(척추뼈 몸통)의 압박골절로 각 척추체(척추뼈 몸통)의 압박률의 합이 90% 이상일 때
- 10) 뚜렷한 기형이란 다음 중 어느 하나에 해당하는 경우를 말한다.
  - 가) 척추(등뼈)의 골절 또는 탈구 등으로 15° 이상의 척추전만증(척추(등뼈)가 앞으로 휘어지는 증상), 척추후만증(척추(등뼈)가 뒤로 휘어지는 증상) 또는 10° 이상의 척추측만증(척추(등뼈)가 옆으로 휘어지는 증상) 변형이 있을 때
  - 나) 척추체(척추뼈 몸통) 한 개의 압박률이 40%이상인 경우 또는 한 운동단위 내에 두 개 이상 척추체(척추뼈 몸통)의 압박골절로 각 척추체(척추뼈 몸통)의 압박률의 합이 60% 이상일 때
- 11) 약간의 기형이란 다음 중 어느 하나에 해당하는 경우를 말한다.
  - 가) 1개 이상의 척추(등뼈)의 골절 또는 탈구로 경도(가벼운 정도)의 척추전만증(척추(등뼈)가 앞으로 휘어지는 증상), 척추후만증(척추(등뼈)가 뒤로 휘어지는 증상) 또는 척추측만증(척추(등뼈)가 옆으로 휘어지는 증상) 변형이 있을 때
  - 나) 척추체(척추뼈 몸통) 한 개의 압박률이 20%이상인 경우 또는 한 운동단위 내에 두 개 이상 척추체(척추뼈 몸통)의 압박골절로 각 척추체(척추뼈 몸통)의 압박률의 합이 40% 이상일 때
- 12) '추간판탈출증으로 인한 심한 신경 장애'란 추간판탈출증으로 추간판을 2마디 이상(또는 1마디 추간판에 대해 2회 이상) 수술하고도 마미신경증후군이 발생하여 하지의 현저한 마비 또는 대소변의 장애가 있는 경우
- 13) '추간판탈출증으로 인한 뚜렷한 신경 장애'란 추간판탈출증으로 추간판 1마디를 수술하고도 신경생리검사에서 명확한 신경근병증의 소견이 지속되고 척추신경근의 불안전 마비가 인정되는 경우
- 14) '추간판탈출증으로 인한 약간의 신경 장애'란 추간판탈출증이 확인되고 신경생리검사에서 명확한 신경근병증의 소견이 지속되는 경우

## 7. 체간골의 장애

### 가. 장애의 분류

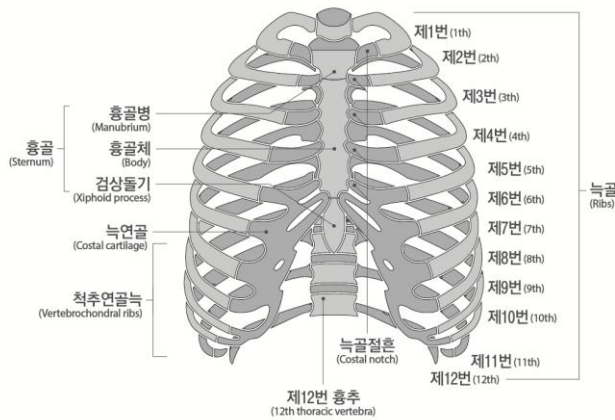
장애의 분류	지급률
1) 어깨뼈(견갑골)나 골반뼈(장골, 제2천추 이하의 천골, 미골, 좌골 포함)에 뚜렷한 기형을 남긴 때	15
2) 빗장뼈(쇄골), 가슴뼈(흉골), 갈비뼈(늑골)에 뚜렷한 기형을 남긴 때	10

### 나. 장애판정기준

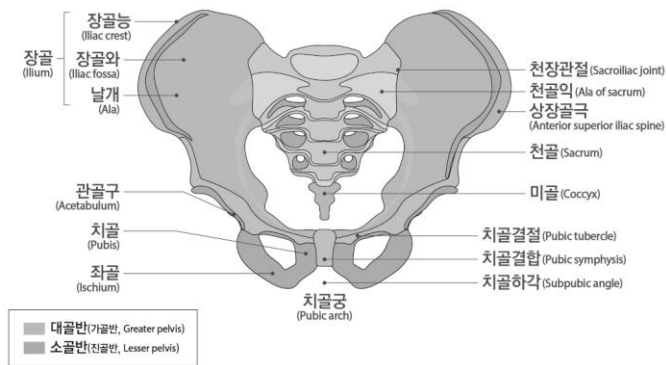
- 1) '체간골'이라 함은 어깨뼈(견갑골), 골반뼈(장골, 제2천추 이하의 천골, 미골, 좌골 포함), 빗장뼈(쇄골), 가슴뼈(흉골), 갈비뼈(늑골)를 말하며 이를 모두 동일한 부위로 본다.
- 2) '골반뼈(장골, 제2천추 이하의 천골, 미골, 좌골 포함)의 뚜렷한 기형'이라 함은 아래의 경우 중 하나에 해당하는 때를 말한다.
  - 가) 천장관절 또는 치골문합부가 분리된 상태로 치유되었거나 좌골이 2.5cm이상 분리된 부정유합 상태
  - 나) 육안으로 변형(결손을 포함)을 명백하게 알 수 있을 정도로 방사선 검사로 측정된 각(角) 변형이 20° 이상인 경우
  - 다) 미골의 기형은 골절이나 탈구로 방사선 검사로 측정된 각(角) 변형이 70° 이상 남은 상태
- 3) '빗장뼈(쇄골), 가슴뼈(흉골), 갈비뼈(늑골), 어깨뼈(견갑골)에 뚜렷한 기형이 남은 때'라 함은 방사선 검사로 측정된 각(角) 변형이 20° 이상인 경우를 말한다.
- 4) 갈비뼈(늑골)의 기형은 그 개수와 정도, 부위 등에 관계없이 전체를 일괄하여 하나의 장애로 취급한다. 다발성늑골 기형의 경우 각각의 각(角) 변형을 합산하지 않고 그 중 가장 높은 각(角) 변형

을 기준으로 평가한다.

[가슴뼈(흉골)]



[골반뼈(장골, 제2천추 이하의 천골, 미골, 좌골 포함)]



8. 팔의 장애

가. 장애의 분류

장애의 분류	지급률
1) 두 팔의 손목 이상을 잃었을 때	100
2) 한 팔의 손목 이상을 잃었을 때	60
3) 한 팔의 3대 관절 중 관절 하나의 기능을 완전히 잃었을 때	30
4) 한 팔의 3대 관절 중 관절 하나의 기능에 심한 장애를 남긴 때	20
5) 한 팔의 3대 관절 중 관절 하나의 기능에 뚜렷한 장애를 남긴 때	10
6) 한 팔의 3대 관절 중 관절 하나의 기능에 약간의 장애를 남긴 때	5
7) 한 팔에 가관절이 남아 뚜렷한 장애를 남긴 때	20
8) 한 팔에 가관절이 남아 약간의 장애를 남긴 때	10
9) 한 팔의 뼈에 기형을 남긴 때	5

## 나. 장애판정기준

- 1) 골절부에 금속내고정물 등을 사용하였기 때문에 그것이 기능장애의 원인이 되는 때에는 그 내고정물 등이 제거된 후 장애를 평가한다. 단, 제거가 불가능한 경우에는 고정물 등이 있는 상태에서 장애를 평가한다.
- 2) 관절을 사용하지 않아 발생한 일시적인 기능장애(예를 들면 캐스트로 환부를 고정시켰기 때문에 치유 후의 관절에 기능장애가 발생한 경우)는 장애로 평가하지 않는다.
- 3) ‘팔’이라 함은 어깨관절(견관절)부터 손목관절(완관절)까지를 말한다.
- 4) ‘팔의 3대 관절’이라 함은 어깨관절(견관절), 팔꿈치관절(주관절), 손목관절(완관절)을 말한다.
- 5) ‘한 팔의 손목 이상을 잃었을 때’라 함은 손목관절(완관절)부터(손목관절 포함) 심장에 가까운 쪽에서 절단된 때를 말하며, 팔꿈치관절(주관절) 상부에서 절단된 경우도 포함한다.
- 6) 팔의 관절기능장애 평가는 팔의 3대 관절의 관절운동범위 제한 등으로 평가한다.
  - 가) 각 관절의 운동범위 측정은 장애평가시점의 「산업재해보상보험법 시행규칙」 제47조 제1항 및 제3항의 정상인의 신체 각 관절에 대한 평균 운동가능영역을 기준으로 정상각도 및 측정방법 등을 따른다.
    - 나) 관절기능장애를 표시할 경우 장애부위의 장애각도와 정상부위의 측정치를 동시에 판단하여 장애상태를 명확히 한다. 단, 관절기능장애가 신경손상으로 인한 경우에는 운동범위 측정이 아닌 근력 및 근전도 검사를 기준으로 평가한다.
- 7) ‘관절 하나의 기능을 완전히 잃었을 때’라 함은 아래의 경우 중 하나에 해당하는 경우를 말한다.
  - 가) 완전 강직(관절근음)
  - 나) 근전도 검사상 완전손상(complete injury) 소견이 있으면서 도수근력검사(MMT)에서 근력이 ‘0 등급(zero)’인 경우
- 8) ‘관절 하나의 기능에 심한 장애를 남긴 때’라 함은 아래의 경우 중 하나에 해당하는 경우를 말한다.
  - 가) 해당 관절의 운동범위 합계가 정상 운동범위의 1/4 이하로 제한된 경우
  - 나) 인공관절이나 인공골두를 삽입한 경우
  - 다) 근전도 검사상 완전손상(complete injury)소견이 있으면서 도수근력검사(MMT)에서 근력이 ‘1 등급(trace)’인 경우
- 9) ‘관절 하나의 기능에 뚜렷한 장애를 남긴 때’라 함은 아래의 경우 중 하나에 해당하는 경우를 말한다.
  - 가) 해당 관절의 운동범위 합계가 정상 운동범위의 1/2 이하로 제한된 경우
  - 나) 근전도 검사상 불완전한 손상(incomplete injury) 소견이 있으면서 도수근력검사(MMT)에서 근력이 2등급(poor)인 경우
- 10) ‘관절 하나의 기능에 약간의 장애를 남긴 때’라 함은 아래의 경우 중 하나에 해당하는 때를 말한다.
  - 가) 해당 관절의 운동범위 합계가 정상 운동범위의 3/4 이하로 제한된 경우
  - 나) 근전도 검사상 불완전한 손상(incomplete injury)소견이 있으면서 도수근력검사(MMT)에서 근력이 3등급(fair)인 경우
- 11) ‘가관절<sup>주)</sup>이 남아 뚜렷한 장애를 남긴 때’라 함은 상완골에 가관절이 남은 경우 또는 요골과 척골의 2개 뼈 모두에 가관절이 남은 경우를 말한다.
  - ※ 주) 가관절이란, 충분한 경과 및 골이식술 등 골유합을 얻는데 필요한 수술적 치료를 시행하였음에도 불구하고 골절부의 유합이 이루어지지 않는 ‘불유합’ 상태를 말하며, 골유합이 지연되는 지연유합은 제외한다.
- 12) ‘가관절이 남아 약간의 장애를 남긴 때’라 함은 요골과 척골 중 어느 한 뼈에 가관절이 남은 경우를 말한다.
- 13) ‘뼈에 기형을 남긴 때’라 함은 상완골 또는 요골과 척골에 변형이 남아 정상에 비해 부정유합된 각 변형이 15° 이상인 경우를 말한다.

## 다. 지급률의 결정

- 1) 한 팔의 3대 관절 중 관절 하나에 기능장애가 생기고 다른 관절 하나에 기능장애가 발생한 경우 지급률은 각각 적용하여 합산한다.
- 2) 1상지(팔과 손가락)의 후유장애지급률은 원칙적으로 각각 합산하되, 지급률은 60% 한도로 한다.

## 9. 다리의 장애

### 가. 장애의 분류

장애의 분류	지급률
1) 두 다리의 발목 이상을 잃었을 때	100
2) 한 다리의 발목 이상을 잃었을 때	60
3) 한 다리의 3대 관절 중 관절 하나의 기능을 완전히 잃었을 때	30
4) 한 다리의 3대 관절 중 관절 하나의 기능에 심한 장애를 남긴 때	20
5) 한 다리의 3대 관절 중 관절 하나의 기능에 뚜렷한 장애를 남긴 때	10
6) 한 다리의 3대 관절 중 관절 하나의 기능에 약간의 장애를 남긴 때	5
7) 한 다리에 가관절이 남아 뚜렷한 장애를 남긴 때	20
8) 한 다리에 가관절이 남아 약간의 장애를 남긴 때	10
9) 한 다리의 뼈에 기형을 남긴 때	5
10) 한 다리가 5cm 이상 짧아지거나 길어진 때	30
11) 한 다리가 3cm 이상 짧아지거나 길어진 때	15
12) 한 다리가 1cm 이상 짧아지거나 길어진 때	5

### 나. 장애판정기준

- 1) 골절부에 금속내고정물 등을 사용하였기 때문에 그것이 기능장애의 원인이 되는 때에는 그 내고정물 등이 제거된 후 장애를 평가한다. 단, 제거가 불가능한 경우에는 고정물 등이 있는 상태에서 장애를 평가한다.
- 2) 관절을 사용하지 않아 발생한 일시적인 기능장애(예를 들면 캐스트로 환부를 고정시켰기 때문에 치유 후의 관절에 기능장애가 발생한 경우)는 장애로 평가하지 않는다.
- 3) '다리'라 함은 엉덩이관절(고관절)부터 발목관절(족관절)까지를 말한다.
- 4) '다리의 3대 관절'이라 함은 엉덩이관절(고관절), 무릎관절(슬관절), 발목관절(족관절)을 말한다.
- 5) '한 다리의 발목이상을 잃었을 때'라 함은 발목관절(족관절)부터(발목관절 포함) 심장에 가까운 쪽에서 절단된 때를 말하며, 무릎관절(슬관절)의 상부에서 절단된 경우도 포함한다.
- 6) 다리의 관절기능장애 평가는 다리의 3대 관절의 관절운동범위 제한 및 무릎관절(슬관절)의 동요성 등으로 평가한다.
  - 가) 각 관절의 운동범위 측정은 장애평가시점의 「산업재해보상보험법 시행규칙」 제47조 제1항 및 제3항의 정상인의 신체 각 관절에 대한 평균 운동가능영역을 기준으로 정상각도 및 측정방법 등을 따른다.
  - 나) 관절기능장애가 신경손상으로 인한 경우에는 운동범위 측정이 아닌 근력 및 근전도 검사를 기준으로 평가한다.
- 7) 관절 하나의 기능을 완전히 잃었을 때'라 함은 아래의 경우 중 하나에 해당하는 때를 말한다.
  - 가) 완전 강직(관절근음)
  - 나) 근전도 검사상 완전손상(complete injury) 소견이 있으면서 도수근력검사(MMT)에서 근력이 '0' 등급(zero)'인 경우
- 8) '관절 하나의 기능에 심한 장애를 남긴 때'라 함은 아래의 경우 중 하나에 해당하는 때를 말한다.
  - 가) 해당 관절의 운동범위 합계가 정상 운동범위의 1/4 이하로 제한된 경우
  - 나) 인공관절이나 인공골두를 삽입한 경우
  - 다) 객관적 검사(스트레스 익스션)상 15mm 이상의 동요관절(관절이 흔들리거나 움직이는 것)이 있는 경우
  - 라) 근전도 검사상 완전손상(complete injury) 소견이 있으면서 도수근력검사(MMT)에서 근력이 '1' 등급(trace)'인 경우
- 9) '관절 하나의 기능에 뚜렷한 장애를 남긴 때'라 함은 아래의 경우 중 하나에 해당하는 때를 말한다.
  - 가) 해당 관절의 운동범위 합계가 정상 운동범위의 1/2 이하로 제한된 경우
  - 나) 객관적 검사(스트레스 익스션)상 10mm 이상의 동요관절(관절이 흔들리거나 움직이는 것)이 있는 경우
  - 다) 근전도 검사상 불완전한 손상(incomplete injury)소견이 있으면서 도수근력검사(MMT)에서 근



- 력이 2등급(poor)인 경우
- 10) '관절 하나의 기능에 약간의 장애를 남긴 때'라 함은 아래의 경우 중 하나에 해당하는 때를 말한다.
    - 가) 해당 관절의 운동범위 합계가 정상 운동범위의 3/4 이하로 제한된 경우
    - 나) 객관적 검사(스트레스 엑스선)상 5mm 이상의 동요관절(관절이 흔들리거나 움직이는 것)이 있는 경우
    - 다) 근전도 검사상 불완전한 손상(incomplete injury)소견이 있으면서 도수근력검사(MMT)에서 근력이 3등급(fair)인 경우
  - 11) 동요장애 평가 시에는 정상측과 환측을 비교하여 증가된 수치로 평가한다.
  - 12) '가관절<sup>주)</sup>이 남아 뚜렷한 장애를 남긴 때'라 함은 대퇴골에 가관절이 남은 경우 또는 경골과 종아리뼈의 2개 뼈 모두에 가관절이 남은 경우를 말한다.
 

※ 주) 가관절이란, 충분한 경과 및 골이식술 등 골유합을 얻는데 필요한 수술적 치료를 시행하였음에도 불구하고 골절부의 유합이 이루어지지 않는 '불유합' 상태를 말하며, 골유합이 지연되는 지연유합은 제외한다.
  - 13) '가관절이 남아 약간의 장애를 남긴 때'라 함은 경골과 종아리뼈 중 어느 한 뼈에 가관절이 남은 경우를 말한다.
  - 14) '뼈에 기형을 남긴 때'라 함은 대퇴골 또는 경골에 기형이 남아 정상에 비해 부정유합된 각 변형이 15° 이상인 경우를 말한다.
  - 15) 다리 길이의 단축 또는 과신장은 스캐노그램(scanogram)을 통하여 측정한다.

#### 다. 지급률의 결정

- 1) 한 다리의 3대 관절 중 관절 하나에 기능장애가 생기고 다른 관절 하나에 기능장애가 발생한 경우 지급률은 각각 적용하여 합산한다.
- 2) 1하지(다리와 발가락)의 후유장애 지급률은 원칙적으로 각각 합산하되, 지급률은 60% 한도로 한다.

### 10. 손가락의 장애

#### 가. 장애의 분류

장애의 분류	지급률
1) 한 손의 5개 손가락을 모두 잃었을 때	55
2) 한 손의 첫째 손가락을 잃었을 때	15
3) 한 손의 첫째 손가락 이외의 손가락을 잃었을 때(손가락 하나마다)	10
4) 한 손의 5개 손가락 모두의 손가락뼈 일부를 잃었을 때 또는 뚜렷한 장애를 남긴 때	30
5) 한 손의 첫째 손가락의 손가락뼈 일부를 잃었을 때 또는 뚜렷한 장애를 남긴 때	10
6) 한 손의 첫째 손가락 이외의 손가락의 손가락뼈 일부를 잃었을 때 또는 뚜렷한 장애를 남긴 때(손가락 하나마다)	5

#### 나. 장애판정기준

- 1) 골절부에 금속내고정물 등을 사용하였기 때문에 그것이 기능장애의 원인이 되는 때에는 그 내고정물 등이 제거된 후에 장애를 평가한다. 단, 제거가 불가능한 경우에는 고정물 등이 있는 상태에서 장애를 평가한다.
- 2) 관절을 사용하지 않아 발생한 일시적인 기능장애(예를 들면 캐스트로 환부를 고정시켰기 때문에 치유 후의 관절에 기능장애가 발생한 경우)는 장애로 평가하지 않는다.
- 3) 손가락에는 첫째 손가락에 2개의 손가락관절이 있다. 그 중 심장에서 가까운 쪽부터 중수지관절, 지관절이라 한다.
- 4) 다른 네 손가락에는 3개의 손가락관절이 있다. 그 중 심장에서 가까운 쪽부터 중수지관절, 제1지관절(근위지관절) 및 제2지관절(원위지관절)이라 부른다.
- 5) '손가락을 잃었을 때'라 함은 첫째 손가락에서는 지관절부터 심장에서 가까운 쪽에서, 다른 네 손

가락에서는 제1지관절(근위지관절)부터(제1지관절 포함) 심장에서 가까운 쪽으로 손가락이 절단되었을 때를 말한다.

- 6) '손가락뼈 일부를 잃었을 때'라 함은 첫째 손가락의 지관절, 다른 네 손가락의 제1지관절(근위지관절)부터 심장에서 먼 쪽으로 손가락 뼈의 일부가 절단된 경우를 말하며, 뼈 단면이 불규칙해진 상태나 손가락 길이의 단축 없이 골편만 떨어진 상태는 해당하지 않는다.
- 7) '손가락에 뚜렷한 장애를 남긴 때'라 함은 첫째 손가락의 경우 중수지관절 또는 지관절의 굴신(굽히고 펴기)운동영역이 정상 운동영역의 1/2 이하인 경우를 말하며, 다른 네 손가락에 있어서는 제1, 제2지관절의 굴신운동영역을 합산하여 정상운동영역의 1/2 이하이거나 중수지관절의 굴신(굽히고 펴기)운동영역이 정상운동영역의 1/2 이하인 경우를 말한다.
- 8) 한 손가락에 장애가 생기고 다른 손가락에 장애가 발생한 경우, 지급률은 각각 적용하여 합산한다.
- 9) 손가락의 관절기능장애 평가는 손가락 관절의 관절운동범위 제한 등으로 평가한다. 각 관절의 운동범위 측정은 장애평가기점의 「산업재해보상보험법 시행규칙」 제47조 제1항 및 제3항의 정상인의 신체 각 관절에 대한 평균 운동가능영역을 기준으로 정상각도 및 측정방법 등을 따른다.

### [손가락]



## 11. 발가락의 장애

### 가. 장애의 분류

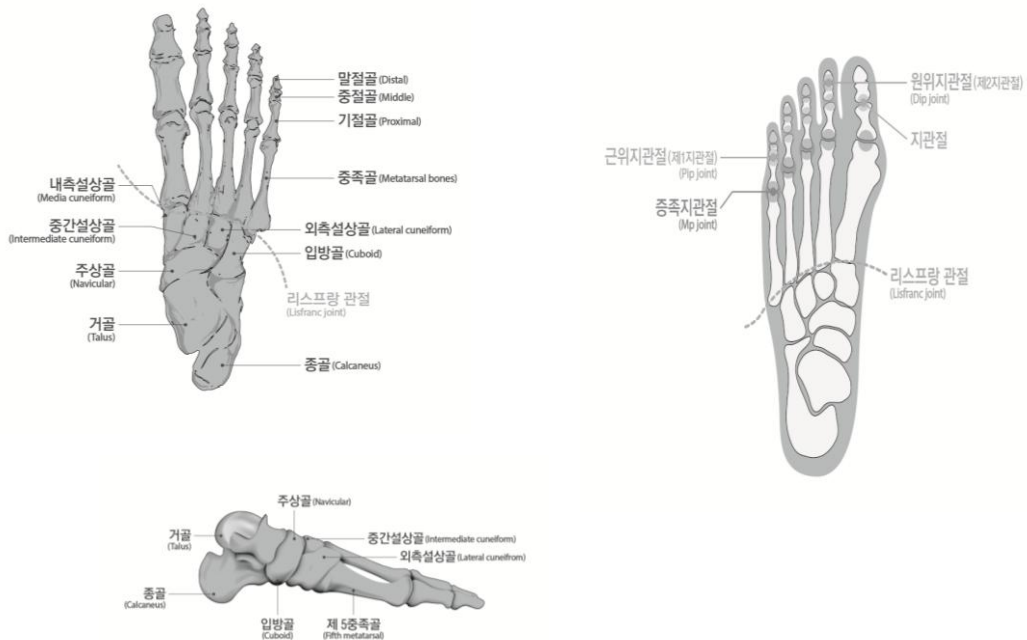
장애의 분류	지급률
1) 한 발의 리스프랑관절 이상을 잃었을 때	40
2) 한 발의 5개 발가락을 모두 잃었을 때	30
3) 한 발의 첫째 발가락을 잃었을 때	10
4) 한 발의 첫째 발가락 이외의 발가락을 잃었을 때(발가락 하나마다)	5
5) 한 발의 5개 발가락 모두의 발가락뼈 일부를 잃었을 때 또는 뚜렷한 장애를 남긴 때	20
6) 한 발의 첫째 발가락의 발가락뼈 일부를 잃었을 때 또는 뚜렷한 장애를 남긴 때	8
7) 한 발의 첫째 발가락 이외의 발가락의 발가락뼈 일부를 잃었을 때 또는 뚜렷한 장애를 남긴 때(발가락 하나마다)	3

### 나. 장애판정기준

- 1) 골절부에 금속내고정물 등을 사용하였기 때문에 그것이 기능장애의 원인이 되는 때에는 그 내고정물 등이 제거된 후에 장애를 평가한다. 단, 제거가 불가능한 경우에는 고정물 등이 있는 상태에서 장애를 평가한다.
- 2) 관절을 사용하지 않아 발생한 일시적인 기능장애(예를 들면 캐스트로 환부를 고정시켰기 때문에 치유 후의 관절에 기능장애가 발생한 경우)는 장애로 평가하지 않는다.

- 3) '발가락을 잃었을 때'라 함은 첫째 발가락에서는 지관절부터 심장에 가까운 쪽을, 나머지 네 발가락에서는 제1지관절(근위지관절)부터(제1지관절 포함) 심장에서 가까운 쪽을 잃었을 때를 말한다.
- 4) 리스프랑 관절 이상에서 잃은 때라 함은 족근-중족골간 관절 이상에서 절단된 경우를 말한다.
- 5) '발가락뼈 일부를 잃었을 때'라 함은 첫째 발가락의 지관절, 다른 네 발가락의 제1지관절(근위지관절)부터 심장에서 먼 쪽으로 발가락 뼈 일부가 절단된 경우를 말하며, 뼈 단면이 불규칙해진 상태나 발가락 길이의 단축 없이 골편만 떨어진 상태는 해당하지 않는다.
- 6) '발가락에 뚜렷한 장애를 남긴 때'라 함은 첫째 발가락의 경우에 중족지관절과 지관절의 굴신(굽히고 펴기)운동범위 합계가 정상 운동 가능영역의 1/2 이하가 된 경우를 말하며, 다른 네 발가락에 있어서는 중족지관절의 신전운동범위만을 평가하여 정상운동범위의 1/2 이하로 제한된 경우를 말한다.
- 7) 한 발가락에 장애가 생기고 다른 발가락에 장애가 발생한 경우, 지급률은 각각 적용하여 합산한다.
- 8) 발가락 관절의 운동범위 측정은 장애평가시점의 「산업재해보상보험법 시행규칙」 제47조 제1항 및 제3항의 정상인의 신체 각 관절에 대한 평균 운동가능영역을 기준으로 정상각도 및 측정방법 등을 따른다.

### [발가락]



## 12. 흉·복부장기 및 비뇨생식기의 장애

### 가. 장애의 분류

장애의 분류	지급률
1) 심장 기능을 잃었을 때	100
2) 흉복부장기 또는 비뇨생식기 기능을 잃었을 때	75
3) 흉복부장기 또는 비뇨생식기 기능에 심한 장애를 남긴 때	50
4) 흉복부장기 또는 비뇨생식기 기능에 뚜렷한 장애를 남긴 때	30
5) 흉복부장기 또는 비뇨생식기 기능에 약간의 장애를 남긴 때	15

### 나. 장애의 판정기준

- 1) '심장 기능을 잃었을 때'라 함은 심장 이식을 한 경우를 말한다.
- 2) '흉복부장기 또는 비뇨생식기 기능을 잃었을 때'라 함은 아래의 경우 중 하나에 해당하는 때를 말

- 한다.
- 가) 폐, 신장, 또는 간장의 장기이식을 한 경우
  - 나) 장기이식을 하지 않고서는 생명유지가 불가능하여 혈액투석, 복막투석 등 의료처치를 평생토록 받아야 할 때
  - 다) 방광의 저장기능과 배뇨기능을 완전히 상실한 때
- 3) '흉복부장기 또는 비뇨생식기 기능에 심한 장애를 남긴 때'라 함은 아래의 경우 중 하나에 해당하는 때를 말한다.
- 가) 위, 대장(결장~직장) 또는 췌장의 전부를 잘라내었을 때
  - 나) 소장을 3/4 이상 잘라내었을 때 또는 잘라낸 소장의 길이가 3m 이상일 때
  - 다) 간장의 3/4 이상을 잘라내었을 때
  - 라) 양쪽 고환 또는 양쪽 난소를 모두 잃었을 때
- 4) '흉복부장기 또는 비뇨생식기 기능에 뚜렷한 장애를 남긴 때'라 함은 아래의 경우 중 하나에 해당하는 때를 말한다.
- 가) 한쪽 폐 또는 한쪽 신장을 전부 잘라내었을 때
  - 나) 방광 기능상실로 영구적인 요도루, 방광루, 요관 장문합 상태
  - 다) 위, 췌장을 50% 이상 잘라내었을 때
  - 라) 대장절제, 항문 괄약근 등의 기능장애로 영구적으로 장루, 인공항문을 설치한 경우(치료과정에서 일시적으로 발생하는 경우는 제외)
  - 마) 심장기능 이상으로 인공심박동기를 영구적으로 삽입한 경우
  - 바) 요도괄약근 등의 기능장애로 영구적으로 인공요도괄약근을 설치한 경우
- 5) '흉복부장기 또는 비뇨생식기 기능에 약간의 장애를 남긴 때'라 함은 아래의 경우 중 하나에 해당하는 때를 말한다.
- 가) 방광의 용량이 50cc 이하로 위축되었거나 요도협착, 배뇨기능 상실로 영구적인 간헐적 인공요도가 필요한 때
  - 나) 음경의 1/2 이상이 결손되었거나 질구 협착으로 성생활이 불가능한 때
  - 다) 폐질환 또는 폐 부분절제술 후 일상생활에서 호흡곤란으로 지속적인 산소치료가 필요하며, 폐기능 검사(PFT)상 폐환기 기능(1초간 노력성 호기량, FEV1)이 정상예측치의 40% 이하로 저하된 때
- 6) 흉복부, 비뇨생식기계 장애는 질병 또는 외상의 직접 결과로 인한 장애를 말하며, 노화에 의한 기능장애 또는 질병이나 외상이 없는 상태에서 예방적으로 장기를 절제, 적출한 경우는 장애로 보지 않는다.
- 7) 상기 흉복부 및 비뇨생식기계 장애항목에 명기되지 않은 기타 장애상태에 대해서는 '<붙임> 일상생활 기본동작(ADLs) 제한 장애평가표'에 해당하는 장애가 있을 때 ADLs 장애 지급률을 준용한다.
- 8) 상기 장애항목에 해당되지 않는 장기간의 간병이 필요한 만성질환(만성간질환, 만성폐쇄성폐질환 등)은 장애의 평가 대상으로 인정하지 않는다.

### 13. 신경계·정신행동 장애

#### 가. 장애의 분류

장애의 분류	지급률
1) 신경계에 장애가 남아 일상생활 기본동작에 제한을 남긴 때	10~100
2) 정신행동에 극심한 장애를 남긴 때	100
3) 정신행동에 심한 장애를 남긴 때	75
4) 정신행동에 뚜렷한 장애를 남긴 때	50
5) 정신행동에 약간의 장애를 남긴 때	25
6) 정신행동에 경미한 장애를 남긴 때	10
7) 극심한 치매: CDR 척도 5점	100
8) 심한 치매: CDR 척도 4점	80
9) 뚜렷한 치매: CDR 척도 3점	60

장애의 분류	지급률
10) 약간의 치매: CDR 척도 2점	40
11) 심한 간질발작이 남았을 때	70
12) 뚜렷한 간질발작이 남았을 때	40
13) 약간의 간질발작이 남았을 때	10

## 나. 장애판정기준

### 1) 신경계

- 가) '신경계에 장애를 남긴 때'라 함은 뇌, 척수 및 말초신경계 손상으로 '<붙임> 일상생활 기본동작(ADLs) 제한 장애평가표'의 5가지 기본동작 중 하나 이상의 동작이 제한되었을 때를 말한다.
- 나) 위 가)의 경우 '<붙임> 일상생활 기본동작(ADLs) 제한 장애평가표'상 지급률이 10% 미만인 경우에는 보장대상이 되는 장애로 인정하지 않는다.
- 다) 신경계의 장애로 발생하는 다른 신체부위의 장애(눈, 귀, 코, 팔, 다리 등)는 해당 장애로도 평가하고 그 중 높은 지급률을 적용한다.
- 라) 뇌졸중, 뇌손상, 척수 및 신경계의 질환 등은 발병 또는 외상 후 12개월 동안 지속적으로 치료한 후에 장애를 평가한다. 그러나 12개월이 지났다고 하더라도 뚜렷하게 기능 향상이 진행되고 있는 경우 또는 단기간내에 사망이 예상되는 경우는 6개월의 범위에서 장애 평가를 유보한다.
- 마) 장애진단 전문의는 재활의학과, 신경외과 또는 신경과 전문의로 한다.

### 2) 정신행동

- 가) 정신행동장애는 보험기간중에 발생한 뇌의 질병 또는 상해를 입은 후 18개월이 지난 후에 판정함을 원칙으로 한다. 단, 질병발생 또는 상해를 입은 후 의식상실이 1개월 이상 지속된 경우에는 질병발생 또는 상해를 입은 후 12개월이 지난 후에 판정할 수 있다.
- 나) 정신행동장애는 장애판정 직전 1년 이상 충분한 정신건강의학과외 전문적 치료를 받은 후 치료에도 불구하고 장애가 고착되었을 때 판정하여야 하며, 그렇지 않은 경우에는 그로써 고정되거나 중하게 된 장애에 대해서는 인정하지 않는다.
- 다) '정신행동에 극심한 장애를 남긴 때'라 함은 장애판정 직전 1년 이상 지속적인 정신건강의학과외 치료를 받았으며 GAF 30점 이하인 상태를 말한다.
- 라) '정신행동에 심한 장애를 남긴 때'라 함은 장애판정 직전 1년 이상 지속적인 정신건강의학과외 치료를 받았으며 GAF 40점 이하인 상태를 말한다.
- 마) '정신행동에 뚜렷한 장애를 남긴 때'라 함은 장애판정 직전 1년 이상 지속적인 정신건강의학과외 치료를 받았으며, 보건복지부고시 「장애등급판정기준」의 '능력장애측정기준'<sup>※주)</sup> 상 6개 항목 중 3개 항목 이상에서 독립적 수행이 불가능하여 타인의 도움이 필요하고 GAF 50점 이하인 상태를 말한다.
  - ※주) 능력장애측정기준의 항목 : ㉠ 적절한 음식섭취, ㉡ 대소변관리, 세면, 목욕, 청소 등의 청결 유지, ㉢ 적절한 대화기술 및 협조적인 대인관계, ㉣ 규칙적인 통원. 약물 복용, ㉤ 소지품 및 금전관리나 적절한 구매행위, ㉥ 대중교통이나 일반공공시설의 이용
- 바) '정신행동에 약간의 장애를 남긴 때'라 함은 장애판정 직전 1년 이상 지속적인 정신건강의학과외 치료를 받았으며, 보건복지부고시 「장애등급판정기준」의 '능력장애측정기준' 상 6개 항목 중 2개 항목 이상에서 독립적 수행이 불가능하여 타인의 도움이 필요하고 GAF 60점 이하인 상태를 말한다.
- 사) '정신행동에 경미한 장애를 남긴 때'라 함은 장애판정 직전 1년 이상 지속적인 정신건강의학과외 치료를 받았으며, 보건복지부고시 「장애등급판정기준」의 '능력장애측정기준' 상 6개 항목 중 2개 항목 이상에서 독립적 수행이 불가능하여 타인의 도움이 필요하고 GAF 70점 이하인 상태를 말한다.
- 아) 지속적인 정신건강의학과외 치료란 3개월 이상 약물치료가 중단되지 않았음을 의미한다.
- 자) 심리학적 평가보고서는 정신건강의학과 의료기관에서 실시되어야 하며, 자격을 갖춘 임상심리전문가가 시행하고 작성하여야 한다.
- 차) 정신행동장애 진단 전문의는 정신건강의학과 전문의를 말한다.
- 카) 정신행동장애는 뇌의 기능 및 결손을 입증할 수 있는 뇌자기공명촬영, 뇌전산화촬영, 뇌파 등 객관적 근거를 기초로 평가한다. 다만, 보호자나 환자의 진술, 감정어의 추정 혹은 인정, 한국 표준화가 이루어지지 않고 신빙성이 적은 검사들(뇌 SPECT 등)은 객관적 근거로 인정하지 않

- 는다.
- 타) 각종 기질성 정신장애와 외상 후 간질에 한하여 보상한다.
  - 파) 외상 후 스트레스장애, 우울증(반응성) 등의 질환, 정신분열증(조현병), 편집증, 조울증(양극성장애), 불안장애, 전환장애, 공포장애, 강박장애 등 각종 신경증 및 각종 인격장애는 보상의 대상이 되지 않는다.
- 3) 치매
- 가) '치매'라 함은 정상적으로 성숙한 뇌가 질병이나 외상 후 기질성 손상으로 파괴되어 한번 획득한 지적기능이 지속적 또는 전반적으로 저하되는 것을 말한다.
  - 나) 치매의 장애평가는 임상적인 증상 뿐 아니라 뇌영상검사(CT 및 MRI, SPECT등)를 기초로 진단되어야 하며, 18개월 이상 지속적인 치료 후 평가한다. 다만, 진단시점에 이미 극심한 치매 또는 심한 치매로 진행된 경우에는 6개월간 지속적인 치료 후 평가한다.
  - 다) 치매의 장애평가는 전문의(정신건강의학과, 신경과)에 의한 임상치매척도(한국판 Expanded Clinical Dementia Rating) 검사결과에 따른다.
- 4) 뇌전증(간질)
- 가) '뇌전증(간질)'이라 함은 돌발적 뇌파 이상을 나타내는 뇌질환으로 발작(경련, 의식장애 등)을 반복하는 것을 말한다.
  - 나) 간질발작의 빈도 및 양상은 지속적인 항간질제(항전간제) 약물로도 조절되지 않는 간질을 말하며, 진료기록에 기재되어 객관적으로 확인되는 간질발작의 빈도 및 양상을 기준으로 한다.
  - 다) '심한 간질 발작'이라 함은 월 8회 이상의 중증발작이 연 6개월 이상의 기간에 걸쳐 발생하고, 발작할 때 유발된 호흡장애, 흡인성 폐렴, 심한 탈진, 구역질, 두통, 인지장애 등으로 요양관리가 필요한 상태를 말한다.
  - 라) '뚜렷한 간질 발작'이라 함은 월 5회 이상의 중증발작 또는 월 10회 이상의 경증발작이 연 6개월 이상의 기간에 걸쳐 발생하는 상태를 말한다.
  - 마) '약간의 간질 발작'이라 함은 월 1회 이상의 중증발작 또는 월 2회 이상의 경증발작이 연 6개월 이상의 기간에 걸쳐 발생하는 상태를 말한다.
  - 바) '중증발작'이라 함은 전신경련을 동반하는 발작으로써 신체의 균형을 유지하지 못하고 쓰러지는 발작 또는 의식장애가 3분 이상 지속되는 발작을 말한다.
  - 사) '경증발작'이라 함은 운동장애가 발생하나 스스로 신체의 균형을 유지할 수 있는 발작 또는 3분 이내에 정상으로 회복되는 발작을 말한다.

## 일상생활 기본동작(ADLs) 제한 장애평가표

유형	제한 정도에 따른 지급률
이동동작	<ul style="list-style-type: none"> <li>- 특별한 보조기구를 사용함에도 불구하고 다른 사람의 지속적인 도움이 없이는 방 밖을 나올 수 없는 상태 또는 침대에서 휠체어로 옮기기를 포함하여 휠체어 이동시 다른 사람의 지속적인 도움이 필요한 상태 (지급률 40%)</li> <li>- 휠체어 또는 다른 사람의 도움 없이는 방밖을 나올 수 없는 상태 또는 보행이 불가능하나 스스로 휠체어를 밀어 이동이 가능한 상태 (30%)</li> <li>- 목발 또는 보행기(walker)를 사용하지 않으면 독립적인 보행이 불가능한 상태(20%)</li> <li>- 보조기구 없이 독립적인 보행은 가능하나 보행시 파행(절뚝거림)이 있으며, 난간을 잡지 않고는 계단을 오르내리기가 불가능한 상태 또는 평지에서 100m 이상을 걷지 못하는 상태(10%)</li> </ul>
음식물 섭취	<ul style="list-style-type: none"> <li>- 입으로 식사를 전혀 할 수 없어 계속적으로 튜브(비위관 또는 위루관)나 경정맥 수액을 통해 부분 혹은 전적인 영양공급을 받는 상태(20%)</li> <li>- 수저 사용이 불가능하여 다른 사람의 지속적인 도움이 없이는 식사를 전혀 할 수 없는 상태(15%)</li> <li>- 숟가락 사용은 가능하나 젓가락 사용이 불가능하여 음식물 섭취에 있어 부분적으로 다른 사람의 도움이 필요한 상태(10%)</li> <li>- 독립적인 음식물 섭취는 가능하나 젓가락을 이용하여 생선을 바르거나 음식물을 자르지는 못하는 상태(5%)</li> </ul>
배변·배뇨	<ul style="list-style-type: none"> <li>- 배설을 돕기 위해 설치한 의료장치나 외과적 시술물을 사용함에 있어 타인의 지속적인 도움이 필요한 상태, 또는 지속적인 유치도뇨관 삽입상태, 방광루, 요도루, 장루상태 (20%)</li> <li>- 화장실에 가서 변기위에 앉는 일(요강을 사용하는 일 포함)과 대소변 후에 뒤처리시 다른 사람의 지속적인 도움이 필요한 상태, 또는 간헐적으로 자가 인공도뇨가 가능한 상태 (CIC), 기저귀를 이용한 배뇨, 배변 상태 (15%)</li> <li>- 화장실에 가는 일, 배변, 배뇨는 독립적으로 가능하나 대소변후 뒤처리에 있어 다른 사람의 도움이 필요한 상태 (10%)</li> <li>- 빈번하고 불규칙한 배변으로 인해 2시간 이상 계속되는 업무를 수행하는 것이 어려운 상태, 또는 배변, 배뇨는 독립적으로 가능하나 요실금, 변실금이 있는 때 (5%)</li> </ul>
목욕	<ul style="list-style-type: none"> <li>- 세안, 양치, 샤워, 목욕 등 모든 개인위생 관리시 타인의 지속적인 도움이 필요한 상태 (10%)</li> <li>- 세안, 양치시 부분적인 도움 하에 혼자서 가능하나 목욕이나 샤워시 타인의 도움이 필요한 상태 (5%)</li> <li>- 세안, 양치와 같은 개인위생관리를 독립적으로 시행가능하나 목욕이나 샤워시 부분적으로 타인의 도움이 필요한 상태 (3%)</li> </ul>
옷 입고 벗기	<ul style="list-style-type: none"> <li>- 상·하의 의복 착탈시 다른 사람의 지속적인 도움이 필요한 상태 (10%)</li> <li>- 상·하의 의복 착탈시 부분적으로 다른 사람의 도움이 필요한 상태 또는 상의 또는 하의중 하나만 혼자서 착탈의가 가능한 상태 (5%)</li> <li>- 상·하의 의복착탈시 혼자서 가능하나 미세동작(단추 잠그고 풀기, 지퍼 올리고 내리기, 끈 묶고 풀기 등)이 필요한 마무리는 타인의 도움이 필요한 상태 (3%)</li> </ul>

**별표 6 보험금을 지급할 때의 적립이율 계산**  
(제11조 제2항, 제26조 제4항 및 제36조 제2항 관련)

구분	기간	지급이자
중증치매진단자금(제6조 제3호) 경증치매진단자금(제6조 제4호) 파킨슨병진단자금(제6조 제5호) 루게릭병진단자금(제6조 제6호) 재해장해급여금(제6조 제7호) 피보험자의 사망당시의 책임준비금(제26조 제1항)	지급기일의 다음 날부터 30일 이내 기간	보험계약대출이율
	지급기일의 31일 이후부터 60일 이내 기간	보험계약대출이율 +가산이율(4.0%)
	지급기일의 61일 이후부터 90일 이내 기간	보험계약대출이율 +가산이율(6.0%)
	지급기일의 91일 이후 기간	보험계약대출이율 +가산이율(8.0%)
건강관리자금(중도급부금) (제6조 제1호) 일시자금(중도급부금) (제6조 제2호)	지급사유가 발생한 날의 다음 날부터 청구일까지의 기간 보험기간 만기일 이내	평균공시이율 1년 이내 : 평균공시이율의 50% 1년 초과기간: 1%
	청구일의 다음 날부터 지급일까지의 기간	보험계약대출이율
해지환급금(제36조 제1항)	지급사유가 발생한 날의 다음 날부터 청구일까지의 기간	1년 이내 : 평균공시이율의 50% 1년 초과기간: 1%
	청구일의 다음 날부터 지급일까지의 기간	보험계약대출이율

(주)

1. 건강관리자금(중도급부금) 및 일시자금(중도급부금)은 회사가 보험금의 지급시기 도래 7일 이전에 지급할 사유와 금액을 알리지 않은 경우, 지급사유가 발생한 날의 다음 날부터 청구일까지의 기간은 평균공시이율을 적용한 이자를 지급합니다.
2. 미지급된 건강관리자금(중도급부금) 또는 일시자금(중도급부금)으로 발생한 이자는 제24조(보험가입금액의 자동충액 서비스)에 따라 보험가입금액이 자동충액되므로 자동충액일의 다음날부터는 보험가입금액 자동충액 시점의 건강관리자금(중도급부금) 또는 일시자금(중도급부금) 원리금에서 이자를 제외한 건강관리자금(중도급부금) 또는 일시자금(중도급부금)을 대상으로 부리합니다.
3. 지급이자는 연단위 복리로 계산하며, 제41조(소멸시효)에 따라 소멸시효가 완성된 이후에는 지급하지 않습니다.
4. 계약자 등의 책임 있는 사유로 보험금 지급이 지연된 때에는 그 해당기간에 대한 이자는 지급되지 않을 수 있습니다.
5. 가산이율 적용시 제11조(보험금의 지급절차) 제3항 각 호의 어느 하나에 해당되는 사유로 지연된 경우에는 해당기간에 대하여 가산이율을 적용하지 않습니다.
6. 가산이율 적용시 금융위원회 또는 금융감독원이 정당한 사유로 인정하는 경우에는 해당 기간에 대하여 가산이율을 적용하지 않습니다.



---

## 02. 특정 신체부위 · 질병 보장제한부 인수특약 목차

---

제 1 조 【목적】.....	59
제 2 조 【용어의 정의】.....	59
제 3 조 【특약의 체결 및 소멸】.....	59
제 4 조 【특약면책조건의 내용】.....	59
제 5 조 【효력상실된 특약의 부활(효력회복)】.....	60
제 6 조 【해당계약 약관규정의 준용】.....	60
별표 1 특정신체부위분류표 .....	61
별표 2 특정질병분류표 .....	63
별표 3 재해분류표 .....	66



## 02. 특정 신체부위 · 질병 보장제한부 인수특약 약관

※이 특약은 계약자의 청약이 있고 회사가 이를 승낙한 경우에만 적용합니다.

### 제 1 조 【목적】

이 특약은 보험계약자(이하 '계약자'라 합니다)와 보험회사(이하 '회사'라 합니다) 사이에 이 특약의 적용을 받는 주계약 또는 특약에서 정하는 피보험자의 위험을 보장하기 위하여 체결됩니다.

### 제 2 조 【용어의 정의】

이 특약에서 사용되는 용어의 정의는, 이 계약의 다른 조항에서 달리 정의되지 않는 한 다음과 같습니다.

1. 계약관계 관련 용어
  - 가. 계약자: 회사와 계약을 체결하고 보험료를 납입할 의무를 지는 사람을 말합니다.
  - 나. 보험증권: 계약의 성립과 그 내용을 증명하기 위하여 회사가 계약자에게 드리는 증서를 말합니다.
  - 다. 피보험자: 보험사고의 대상이 되는 사람을 말합니다.
  - 라. 주계약: 기본이 되는 보험계약으로 주된 보험계약을 말합니다.
  - 마. 해당계약: 이 특약의 적용을 받는 주계약 또는 특약을 말합니다.
2. 지급사유 관련 용어
  - 가. 재해: '별표3 재해분류표'에서 정한 재해를 말합니다.
3. 기간과 날자 관련 용어
  - 가. 보험기간: 특약에 따라 보장을 받는 기간을 말합니다.

### 제 3 조 【특약의 체결 및 소멸】

- ① 이 특약은 해당계약을 체결할 때 피보험자의 건강상태가 회사가 정한 기준에 적합하지 않은 경우 또는 해당계약을 체결한 후 계약전 알릴의무 위반의 효과 등으로 보장을 제한할 경우 계약자의 청약(또는 신청)과 회사의 승낙으로 해당계약에 부가하여 이루어집니다.
- ② 제1항에 따라 보장이 제한되는 범위는 의학적으로 인과관계가 있다고 입증된 경우 혹은 경험통계적으로 인과관계가 유의성있게 입증된 경우 등 피보험자의 과거병력(계약전 알릴의무 사항에 해당하는 질병)과 직접적으로 관련이 있는 신체부위 혹은 질병 등으로 제한하며, 이 특약을 부가할 때에는 회사는 보장제한 설정 범위 및 사유를 계약자에게 설명하여 드립니다.
- ③ 이 특약에 대한 회사의 보장개시일은 해당계약의 보장개시일과 동일합니다.
- ④ 해당계약의 해지 및 기타 사유에 따라 효력이 없게 된 경우에는 이 특약은 더 이상 효력이 없습니다.
- ⑤ 해당계약에서 정한 보장개시일 이전에 발생한 질병에 대하여 계약을 무효로 하는 경우에도 다음 각 호의 경우에는 계약을 무효로 하지 않습니다.
  1. 제4조(특약면책조건의 내용) 제2항 제1호에서 정한 특정신체부위에 발생한 질병에 대하여 면책을 조건으로 계약을 체결한 후 보장개시일 이전에 동일한 특정신체부위에 질병이 발생한 경우
  2. 제4조(특약면책조건의 내용) 제2항 제2호에서 정한 특정질병에 대하여 면책을 조건으로 계약을 체결한 후 보장개시일 이전에 동일한 특정질병이 발생한 경우

### 제 4 조 【특약면책조건의 내용】

- ① 이 특약의 보험종목은 다음 각 호에서 정하는 형태로 나누어 적용합니다.
  1. '특정신체부위 보장제한형'(1종): 특정신체부위분류표('별표1 특정신체부위분류표' 참조, 이하 '특정신체부위분류표'라 합니다) 중에서 회사가 지정한 신체부위(이하 '특정신체부위'라 합니다)에 발생한 질병 또는 특정신체부위에 발생한 질병의 전이로 특정신체부위 이외의 신체부위에 발생한 질병에 대해 보장을 제한합니다.
  2. '특정신체부위 및 특정질병 보장제한형'(2종): 특정신체부위에 발생한 질병 또는 특정신체부위에 발생한 질병의 전이로 특정신체부위 이외의 신체부위에 발생한 질병 및 특정질병분류표('별표2 특정질병분류표' 참조, 이하 '특정질병분류표'라 합니다) 중에서 회사가 지정한 질병(이하 '특정질병'이라 합니다)에 대해 보장을 제한합니다.
- ② 이 특약에서 정한 면책기간 중에 다음 각 호의 질병을 직접적인 원인으로 해당계약에서 정한 보험금의

지급사유 또는 보험료 납입면제 사유가 발생한 경우에는 회사는 보험금을 지급하지 않거나 보험료 납입을 면제하지 않습니다. 다만, 이 특약의 피보험자가 사망하여 보험금 등의 지급사유가 발생한 경우에는 보험금을 지급하거나 보험료 납입을 면제합니다.

1. 특정신체부위에 발생한 질병 또는 특정신체부위에 발생한 질병의 전이로 인하여 특정신체부위 이외의 신체부위에 발생한 질병
  2. 특정질병
- ③ 제2항에도 불구하고 ‘특정신체부위 보장제한형’은 제2항 제1호에 해당하는 경우에만 면책을 적용하며, ‘특정신체부위 및 특정질병 보장제한형’은 제2항 제1호 또는 제2호에 해당하는 경우 면책을 적용합니다.
- ④ 제2항의 면책기간은 특정질병 또는 특정신체부위의 상태에 따라 「1년부터 5년」 또는 「해당계약의 보험기간」으로 합니다. 다만, 계약자가 보험기간 만료일까지 계약을 유지하지 않는다는 의사표시가 없는 한 별도의 계약심사 없이 갱신되는 계약(이하 ‘갱신계약’이라 합니다)의 경우 「면책기간」의 산정은 최초 계약일을 기준으로 하며, 「해당계약의 보험기간」은 최초 계약일부터 최종 갱신계약의 종료일까지로 합니다. 또한 그 판단기준은 회사에서 정한 계약심사기준을 따르며, 개개인의 질병의 상태 등에 대한 의사의 소견에 따라서 다르게 적용할 수 있습니다.

#### 【계약심사기준】

질병, 직업, 건강진단 결과 등을 토대로 보험가입 거절, 일부 보장 제외, 보험금 삭감 등 조건부 인수 여부를 결정하는 기준

- ⑤ 제2항의 규정에도 불구하고 다음 사항 중 어느 한가지의 경우에 해당되는 사유로 해당계약에서 정한 보험금의 지급사유 또는 보험료 납입면제 사유가 발생한 경우에는 보험금을 지급하거나 보험료 납입을 면제하여 드립니다.
1. 제2항 제1호에서 지정한 특정신체부위에 발생한 질병의 합병증으로 특정신체부위 이외의 신체부위에 발생한 질병으로 해당계약에서 정한 보험금의 지급사유 또는 보험료 납입면제 사유가 발생한 경우(다만, 전이는 합병증으로 보지 않습니다)
  2. 제2항 제2호에서 지정한 특정질병의 합병증으로 발생한 특정질병 이외의 질병으로 해당계약에서 정한 보험금의 지급사유 또는 보험료 납입면제 사유가 발생한 경우
  3. 재해로 해당계약에서 정한 보험금의 지급사유 또는 보험료 납입면제 사유가 발생한 경우
  4. 계약 청약일 이후 5년이 지나는 동안 제2항 제1호 및 제2호에서 지정한 질병으로 추가 진단(단순건 강검진 제외) 또는 치료사실이 없고, 청약일로부터 5년이 지난 이후 제2항 제1호 및 제2호에서 정한 질병으로 해당계약에서 정한 보험금 지급사유 또는 보험료 납입면제 사유가 발생한 경우
- ⑥ 제5항 제4호의 ‘청약일 이후 5년이 지나는 동안’이라 함은 해당계약에서 정한 계약의 해지가 발생하지 않은 경우를 말합니다.
- ⑦ 제5조(효력상실된 특약의 부활(효력회복))에서 정한 계약의 부활(효력회복)이 발생한 경우 부활(효력회복)일을 청약일로 하여 제4항 및 제5항을 적용합니다.
- ⑧ 피보험자가 회사가 정한 면책기간의 종료일을 포함하여 계속하여 입원한 경우 그 입원에 대해서는 면책기간 종료일의 다음날을 입원의 개시일로 인정하여 보험금을 지급합니다.
- ⑨ 피보험자에게 보험사고가 발생했을 경우, 그 사고가 특정질병 또는 특정신체부위를 직접적인 원인으로 발생한 사고인가 아닌가는 의사의 진단서와 의견을 주된 판단자료로 결정합니다.
- ⑩ 제2항의 특정신체부위와 특정질병은 4개 이내에서 선택하여 부가할 수 있습니다.

### 제 5 조 【효력상실된 특약의 부활(효력회복)】

- ① 회사는 이 특약의 부활(효력회복) 청약을 받은 경우에는 해당계약의 부활(효력회복)을 승낙한 경우에 한하여 해당계약 약관의 부활(효력회복) 규정에 따라 해당계약과 동시에 이 특약의 부활(효력회복)을 취급합니다.
- ② 해당계약의 부활(효력회복)을 청약할 때 계약자로부터 별도의 신청이 없을 때에는 이 특약도 동시에 부활(효력회복)을 청약한 것으로 봅니다.
- ③ 이 특약을 부활(효력회복)하는 경우의 보장개시일은 제3조(특약의 체결 및 소멸) 제3항의 규정을 따릅니다.

### 제 6 조 【해당계약 약관규정의 준용】

이 특약에서 따로 정하지 않은 사항에 대하여는 이 특약이 부가된 해당계약 약관의 규정을 따릅니다.

## 별표 1 특정신체부위분류표

분류번호	특정신체부위의 명칭
1	위, 십이지장
2	공장(빈창자), 회장(돌창자), 맹장(충수돌기 포함)
3	대장(맹장, 직장 제외)
4	직장
5	항문
6	간
7	담낭(쓸개) 및 담관
8	췌장
9	비장
10	기관, 기관지, 폐, 흉막 및 흉곽(늑골 포함)
11	코[외비(코 바깥), 비강(코 안) 및 부비강(코 곁굴)포함]
12	인두 및 후두(편도 포함)
13	식도
14	구강, 치아, 혀, 악하선(턱밑샘), 이하선(귀밑샘) 및 설하선(혀밑샘)
15	귀[외이(바깥 귀), 고막, 중이(가운데귀), 내이(속귀), 청신경 및 유양돌기(꼭지돌기) 포함]
16	안구 및 안구부속기[안검(눈꺼풀), 결막, 누기(눈물샘), 안근 및 안와내 조직 포함]
17	신장
18	부신
19	요관, 방광 및 요도
20	음경
21	질 및 외음부
22	전립선
23	유방(유선 포함)
24	자궁[자궁체부(자궁몸통) 포함]
25	자궁체부(자궁몸통)(제왕절개술을 받은 경우에 한함)
26	난소 및 난관
27	고환[고환초막(고환집막) 포함], 부고환, 정관, 정삭 및 정낭
28	갑상선

분류번호	특정신체부위의 명칭
29	부갑상선
30	서혜부(넓적다리 부위의 위쪽 주변)(서혜 탈장, 음낭 탈장 또는 대퇴 탈장이 생긴 경우에 한함)
31	피부(두피 및 입술포함)
32	경추부(해당신경 포함)
33	흉추부(해당신경 포함)
34	요추부(해당신경 포함)
35	천골(영치뼈)부 및 미골(교리뼈)부 (해당신경 포함)
36	왼쪽 어깨
37	오른쪽 어깨
38	왼팔(왼쪽 어깨 제외, 왼손 포함)
39	오른팔(오른쪽 어깨 제외, 오른손 포함)
40	왼손(왼쪽 손목 관절 이하)
41	오른손(오른쪽 손목 관절 이하)
42	왼쪽 고관절
43	오른쪽 고관절
44	왼쪽 다리(왼쪽 고관절 제외, 왼발 포함)
45	오른쪽 다리(오른쪽 고관절 제외, 오른발 포함)
46	왼발(왼쪽 발목 관절 이하)
47	오른발(오른쪽 발목 관절 이하)
48	상·하악골(위턱뼈 · 아래턱뼈)
49	쇄골
50	늑골(갈비뼈)

## 별표 2 특정질병분류표

약관에 규정하는 특정질병으로 분류된 질병은 제7차 개정 한국표준질병사인분류(통계청고시 제2015-309호, 2016.1.1. 시행)중 다음에 적은 질병을 말합니다.

병명	분류번호	세부내용
심장질환	I00~I02	급성 류마티스열
	I05~I09	만성 류마티스심장질환
	I20~I25	허혈 심장질환
	I26~I28	폐성 심장병 및 폐순환의 질환
	I30~I52	기타 형태의 심장병
뇌혈관질환	I60~I69	뇌혈관질환
당뇨병	E10~E14	당뇨병
	O24	임신중 당뇨병
고혈압질환	I10~I15	고혈압성 질환
결핵	A15~A19	결핵
	B90	결핵의 후유증
담석증	K80	담석증
요로결석증	N20	신장 및 요관의 결석
	N21	하부 요로의 결석
	N22	달리 분류된 질환에서의 요로의 결석
	N23	상세불명의 신장 급통증
임신중독증	O11	만성고혈압에 겹친 전자간
	O12	고혈압을 동반하지 않은 임신성[임신-유발] 부종 및 단백뇨
	O13	임신[임신-유발] 고혈압
	O14	전자간
	O15	자간

병명	분류번호	세부내용
골관절증 및 류마티스 관절염	M05	혈청검사 양성 류마티스 관절염
	M06	기타 류마티스 관절염
	M08	연소성 관절염
	M15	다발관절증
	M16	고관절증
	M17	무릎관절증
	M18	제 1수근중수 관절의 관절증
	M19	기타 관절증
	척추만곡증	M40
M41		척추측만증
골반염	N70	난관염 및 난소염
	N71	자궁경부를 제외한 자궁의 염증성 질환
	N72	자궁경부의 염증성 질환
	N73	기타 여성 골반염증 질환
	N74	달리 분류된 질환에서의 여성골반 염증 장애
자궁내막증	N80	자궁내막증
자궁근종	D25	자궁의 평활근종
통풍	E79	퓨린 및 피리미딘 대사장애
	M10	통풍
고지혈증	E78	지질단백질 대사 장애 및 기타 지질증
사시	H49	마비성 사시
	H50	기타 사시
	H51	양안운동의 기타 장애
백내장	H25	노년 백내장
	H26	기타 백내장
	H27	수정체의 기타 장애
하지정맥류 (정맥염 포함)	I80	정맥염 및 혈전정맥염
	I83	하지의 정맥류
	I87	정맥의 기타 장애



병명	분류번호	세부내용
탈장 (음낭수종 포함)	K40	사타구니탈장
	K41	대퇴탈장
	K42	배꼽탈장
	K43	복벽탈장
	K44	횡격막탈장
	K45	기타 복벽탈장
	K46	상세불명의 복벽탈장
	N43	음낭수종 및 정액류
유산	N96	습관적유산자
	O00	자궁외 임신
	O01	포상기태
	O02	기타 비정상적 수태부산물
	O03	자연유산
	O04	의학적 유산
	O05	기타 유산
	O06	상세불명의 유산
	O07	시도된 유산의 실패
	O08	유산, 자궁외 임신 및 기태 임신에 따른 합병증
	O20	초기 임신중 출혈
복막의 질환	K65	복막염
	K66	복막의 기타 장애
	K67	달리 분류된 감염성 질환에서의 복막의 장애
골다공증	M80	병적 골절을 동반한 골다공증
	M81	병적 골절이 없는 골다공증
	M82	달리 분류된 질환에서의 골다공증
천식	J45	천식
	J46	천식지속 상태

(주) 제8차 개정 이후 한국표준질병사인분류에 있어서 상기 질병이외에 추가로 상기 분류번호에 해당하는 질병이 있는 경우는 그 질병도 포함하는 것으로 합니다.

---

### 별표 3 재해분류표

---

주계약 '무배당 걱정말아요 Top3간병보험'의 '별표4 재해분류표'와 동일

## 약관 내 인용 조문

아래 내용은 계약자의 이해를 돕기 위하여 참고적으로 제공되는 내용으로서, 추후 법령 내용은 개정될 수 있음을 알려드립니다. 보다 자세한 사항은 법제처(www.moleg.go.kr)에서 확인하실 수 있습니다.

### 1-1. 신용정보의 이용 및 보호에 관한 법률 [법률 제15748호, 시행 2018.8.14.]

#### 제16조(수집·조사 및 처리의 제한)

- ① 신용정보회사등은 다음 각 호의 정보를 수집·조사하여서는 아니 된다.
  1. 국가의 안보 및 기밀에 관한 정보
  2. 기업의 영업비밀 또는 독창적인 연구개발 정보
  3. 개인의 정치적 사상, 종교적 신념, 그 밖에 신용정보와 관계없는 사생활에 관한 정보
  4. 확실하지 아니한 개인신용정보
  5. 다른 법률에 따라 수집이 금지된 정보
  6. 그 밖에 대통령령으로 정하는 정보
- ② 신용정보회사등이 개인의 질병에 관한 정보를 수집·조사하거나 타인에게 제공하려면 미리 제32조 제1항에 따른 해당 개인의 동의를 받아야 하며 대통령령으로 정하는 목적으로만 그 정보를 이용하여야 한다.

#### 제32조(개인신용정보의 제공·활용에 대한 동의)

- ① 신용정보제공·이용자가 개인신용정보를 타인에게 제공하려는 경우에는 대통령령으로 정하는 바에 따라 해당 신용정보주체로부터 다음 각 호의 어느 하나에 해당하는 방식으로 개인신용정보를 제공할 때마다 미리 개별적으로 동의를 받아야 한다. 다만, 기존에 동의한 목적 또는 이용 범위에서 개인신용정보의 정확성·최신성을 유지하기 위한 경우에는 그러하지 아니하다.
  1. 서면
  2. 「전자서명법」 제2조 제3호에 따른 공인전자서명이 있는 전자문서(「전자거래기본법」 제2조 제1호에 따른 전자문서를 말한다)
  3. 개인신용정보의 제공 내용 및 제공 목적 등을 고려하여 정보 제공 동意的 안정성과 신뢰성이 확보될 수 있는 유무선 통신으로 개인비밀번호를 입력하는 방식
  4. 유무선 통신으로 동의 내용을 해당 개인에게 알리고 동의를 받는 방법. 이 경우 본인 여부 및 동의 내용, 그에 대한 해당 개인의 답변을 음성녹음하는 등 증거자료를 확보·유지하여야 하며, 대통령령으로 정하는 바에 따른 사후 고지절차를 거친다.
  5. 그 밖에 대통령령으로 정하는 방식
- ② 신용조회회사 또는 신용정보집중기관으로부터 개인신용정보를 제공받으려는 자는 대통령령으로 정하는 바에 따라 해당 신용정보주체로부터 제1항 각 호의 어느 하나에 해당하는 방식으로 개인신용정보를 제공받을 때마다 개별적으로 동의(기존에 동의한 목적 또는 이용 범위에서 개인신용정보의 정확성·최신성을 유지하기 위한 경우는 제외한다)를 받아야 한다. 이 경우 개인신용정보를 제공받으려는 자는 개인신용정보의 조회 시 신용등급이 하락할 수 있는 때에는 해당 신용정보주체에게 이를 고지하여야 한다.
- ③ 신용조회회사 또는 신용정보집중기관이 개인신용정보를 제2항에 따라 제공하는 경우에는 해당 개인신용정보를 제공받으려는 자가 제2항에 따른 동의를 받았는지를 대통령령으로 정하는 바에 따라 확인하여야 한다.
- ④ 신용정보회사등은 개인신용정보의 제공 및 활용과 관련하여 동의를 받을 때에는 대통령령으로 정하는 바에 따라 서비스 제공을 위하여 필수적 동의사항과 그 밖의 선택적 동의사항을 구분하여 설명한 후 각각 동의를 받아야 한다. 이 경우 필수적 동의사항은 서비스 제공과의 관련성을 설명하여야 하며, 선택적 동의사항은 정보제공에 동의하지 아니할 수 있다는 사실을 고지하여야 한다.
- ⑤ 신용정보회사등은 신용정보주체가 선택적 동의사항에 동의하지 아니한다는 이유로 신용정보주체에게 서비스의 제공을 거부하여서는 아니 된다.
- ⑥ 신용정보회사등이 개인신용정보를 제공하는 경우로서 다음 각 호의 어느 하나에 해당하는 경우에는 제1항부터 제5항까지를 적용하지 아니한다.
  1. 신용정보회사가 다른 신용정보회사 또는 신용정보집중기관과 서로 집중관리·활용하기 위하여 제공하는 경우
  2. 계약의 이행에 필요한 경우로서 제17조 제2항에 따라 신용정보의 처리를 위탁하기 위하여 제공하는 경우
  3. 영업양도·분할·합병 등의 이유로 권리·의무의 전부 또는 일부를 이전하면서 그와 관련된 개인신용정보를 제공하는 경우
  4. 채권추심(추심채권을 추심하는 경우만 해당한다), 인가·허가의 목적, 기업의 신용도 판단, 유가증권의 양수 등 대통령령으로 정하는 목적으로 사용하는 자에게 제공하는 경우
  5. 법원의 제출명령 또는 법관이 발부한 영장에 따라 제공하는 경우

6. 범죄 때문에 피해자의 생명이나 신체에 심각한 위험 발생이 예상되는 등 긴급한 상황에서 제5호에 따른 법관의 영장을 발부받을 시간적 여유가 없는 경우로서 검사 또는 사법경찰관의 요구에 따라 제공하는 경우. 이 경우 개인신용정보를 제공받은 검사는 지체 없이 법관에게 영장을 청구하여야 하고, 사법경찰관은 검사에게 신청하여 검사의 청구로 영장을 청구하여야 하며, 개인신용정보를 제공받은 때부터 36시간 이내에 영장을 발부받지 못하면 지체 없이 제공받은 개인신용정보를 폐기하여야 한다.
  7. 조세에 관한 법률에 따른 질문·검사 또는 조사를 위하여 관할 관서의 장이 서면으로 요구하거나 조세에 관한 법률에 따라 제출의무가 있는 과세자료의 제공을 요구함에 따라 제공하는 경우
  8. 국제협약 등에 따라 외국의 금융감독기구에 금융회사가 가지고 있는 개인신용정보를 제공하는 경우
  9. 대통령령으로 정하는 금융질서문란행위자 및 기업의 과점주주, 최대출자자 등 관련인의 신용도를 판단할 수 있는 정보를 제공하는 경우
  10. 그 밖에 다른 법률에 따라 제공하는 경우
- ⑦ 제6항 각 호에 따라 개인신용정보를 타인에게 제공하려는 자 또는 제공받은 자는 대통령령으로 정하는 바에 따라 개인신용정보의 제공 사실 및 이유 등을 해당 신용정보주체에게 알려야 한다. 다만, 대통령령으로 정하는 경우에는 인터넷 홈페이지 게재 또는 그 밖에 유사한 방법을 통하여 사후에 알리거나 공시할 수 있다.
  - ⑧ 제6항 제3호에 따라 개인신용정보를 타인에게 제공하는 신용정보제공·이용자로서 대통령령으로 정하는 자는 제공하는 신용정보의 범위 등 대통령령으로 정하는 사항에 관하여 금융위원회의 승인을 받아야 한다.
  - ⑨ 제8항에 따른 승인을 받아 개인신용정보를 제공받은 자는 해당 개인신용정보를 금융위원회가 정하는 바에 따라 현재 거래 중인 신용정보주체의 개인신용정보와 분리하여 관리하여야 한다.
  - ⑩ 신용정보회사등이 개인신용정보를 제공하는 경우에는 금융위원회가 정하여 고시하는 바에 따라 개인신용정보를 제공받는 자의 신원(身元)과 이용 목적을 확인하여야 한다.
  - ⑪ 개인신용정보를 제공한 신용정보제공·이용자는 제1항에 따라 미리 동의를 받았는지 여부 등에 대한 다툼이 있는 경우 이를 증명하여야 한다.

### 제33조(개인신용정보의 이용)

개인신용정보는 해당 신용정보주체가 신청한 금융거래 등 상거래관계의 설정 및 유지 여부 등을 판단하기 위한 목적으로만 이용하여야 한다. 다만, 다음 각 호의 어느 하나에 해당하는 경우에는 그러하지 아니하다.

1. 개인이 제32조 제1항 각 호의 방식으로 이 조 각 호 외의 부분 본문에서 정한 목적 외의 다른 목적에의 이용에 동의한 경우
2. 개인이 직접 제공한 개인신용정보(그 개인과의 상거래에서 생긴 신용정보를 포함한다)를 제공받은 목적으로 이용하는 경우(상품과 서비스를 소개하거나 그 구매를 권유할 목적으로 이용하는 경우는 제외한다)
3. 제32조 제6항 각 호의 경우
4. 그 밖에 제1호부터 제3호까지의 규정에 준하는 경우로서 대통령령으로 정하는 경우

## 1-2. 신용정보의 이용 및 보호에 관한 법률 시행령 [대통령령 제28918호, 시행 2018.5.29.]

### 제28조(개인신용정보의 제공·활용에 대한 동의)

- ② 신용정보제공·이용자는 법 제32조 제1항 각 호 외의 부분 본문에 따라 해당 신용정보주체로부터 동의를 받으려면 다음 각 호의 사항을 미리 알려야 한다. 다만, 동의 방식의 특성상 동의 내용을 전부 표시하거나 알리기 어려운 경우에는 해당 기관의 인터넷 홈페이지 주소나 사업장 전화번호 등 동의 내용을 확인할 수 있는 방법을 안내하고 동의를 받을 수 있다.
  1. 개인신용정보를 제공받는 자
  2. 개인신용정보를 제공받는 자의 이용 목적
  3. 제공하는 개인신용정보의 내용
  4. 개인신용정보를 제공받는 자(신용조회회사 및 신용정보집중기관은 제외한다)의 정보 보유 기간 및 이용 기간
- ③ 신용정보제공·이용자는 법 제32조 제1항 제4호에 따라 유무선 통신을 통하여 동의를 받은 경우에는 1개월 이내에 서면, 전자우편, 휴대전화 문자메시지, 그 밖에 금융위원회가 정하여 고시하는 방법으로 제2항 각 호의 사항을 고지하여야 한다.
- ④ 법 제32조 제1항 제5호에서 "대통령령으로 정하는 방식"이란 정보 제공 동意的 안전성과 신뢰성이 확보될 수 있는 수단을 활용함으로써 해당 신용정보주체에게 동의 내용을 알리고 동意的 의사표시를 확인하여 동의를 받는 방식을 말한다.
- ⑤ 제4항의 방식으로 해당 신용정보주체로부터 개인신용정보의 제공에 관한 동의를 받는 경우 신용정보제공·이용자와 신용조회회사 또는 신용정보집중기관으로부터 개인신용정보를 제공받으려는 자는 다음 각 호의 사항 등을 고려하여 정보 제공 동意的 안전성과 신뢰성이 확보될 수 있는 수단을 채택하여 활용하여야 한다.
  1. 금융거래 등 상거래관계의 유형·특성·위험도
  2. 신용정보제공·이용자 또는 신용조회회사 또는 신용정보집중기관으로부터 개인신용정보를 제공받으려는 자의 업무 또는 업종의 특성
  3. 정보 제공 동의를 받아야 하는 신용정보주체의 수
- ⑥ 법 제32조 제2항에 따라 신용조회회사 또는 신용정보집중기관으로부터 개인신용정보를 제공받으려는 자는 다음 각

호의 사항을 해당 개인에게 알리고 동의를 받아야 한다. 다만, 동의방식의 특성상 동의 내용을 전부 표시하거나 알리기 어려운 경우에는 해당 기관의 인터넷 홈페이지 주소나 사업장 전화번호 등 동의 내용을 확인할 수 있는 방법을 안내하고 동의를 받을 수 있다.

1. 개인신용정보를 제공하는 자
  2. 개인신용정보를 제공받는 자의 이용 목적
  3. 제공받는 개인신용정보의 항목
  4. 개인신용정보를 제공받는 것에 대한 동의의 효력기간
- ⑦ 법 제32조 제3항에 따라 신용조회회사 또는 신용정보집중기관은 개인신용정보를 제공받으려는 자가 해당 신용정보주체로부터 동의를 받았는지를 서면, 전자적 기록 등으로 확인하고, 확인한 사항의 진위 여부를 주기적으로 점검하여야 한다.
- ⑧ 법 제32조 제4항 전단에 따라 신용정보회사등이 필수적 동의사항과 그 밖의 선택적 동의사항을 구분하는 경우에는 다음 각 호의 사항 등을 고려하여야 한다.
1. 신용정보주체가 그 동의사항에 대하여 동의하지 아니하면 그 신용정보주체와의 금융거래 등 상거래관계를 설정·유지할 수 없는지 여부
  2. 해당 신용정보주체가 그 동의사항에 대하여 동의함으로써 제공·활용되는 개인신용정보가 신용정보회사등과의 상거래관계에 따라 신용정보주체에게 제공되는 재화 또는 서비스(신용정보주체가 그 신용정보회사등에 신청한 상거래관계에서 제공하기로 한 재화 또는 서비스를 그 신용정보회사등과 별도의 계약 또는 약정 등을 체결한 제3자가 신용정보주체에게 제공하는 경우를 포함한다)와 직접적으로 관련되어 있는지 여부
  3. 신용정보주체가 그 동의사항에 대하여 동의하지 아니하면 법 또는 다른 법령에 따른 의무를 이행할 수 없는지 여부
- ⑨ 신용정보회사등이 법 제32조 제4항 전단에 따라 필수적 동의 사항과 그 밖의 선택적 동의사항을 구분하여 동의를 받는 경우 동의서 양식을 구분하는 등의 방법으로 신용정보주체가 각 동의사항을 쉽게 이해할 수 있도록 하여야 한다.
- ⑩ 법 제32조 제6항 제4호에서 "채권추심(추심채권을 추심하는 경우만 해당한다), 인가·허가의 목적, 기업의 신용도 판단, 유가증권의 양수 등 대통령령으로 정하는 목적"이란 다음 각 호의 목적을 말한다.
1. 채권추심을 의뢰한 채권자가 채권추심의 대상이 되는 자의 개인신용정보를 채권추심회사에 제공하거나 채권추심회사로부터 제공받기 위한 목적
  2. 채권자 또는 채권추심회사가 변제기일까지 채무를 변제하지 아니한 자 또는 채권추심의 대상이 되는 자에 대한 개인신용정보를 신용조회회사로부터 제공받기 위한 목적
  3. 행정기관이 인가·허가 업무에 사용하기 위하여 신용조회회사로부터 개인신용정보를 제공받기 위한 목적
  4. 해당 기업과의 금융거래 등 상거래관계의 설정 및 유지 여부 등을 판단하기 위하여 그 기업의 대표자 및 제2조 제1항 제3호의 각 목의 어느 하나에 해당하는 자의 개인신용정보를 신용정보집중기관 및 신용조회회사로부터 제공받기 위한 목적
  5. 제21조 제2항에 따른 금융기관이 상거래관계의 설정 및 유지 여부 등을 판단하기 위하여 또는 어음·수표 소지인이 어음·수표의 발행인, 인수인, 배서인 및 보증인의 변제 의사 및 변제자력을 확인하기 위하여 신용정보집중기관 및 신용조회회사로부터 어음·수표의 발행인, 인수인, 배서인 및 보증인의 개인신용정보를 제공받기 위한 목적
  6. 「민법」 제450조에 따라 지명채권을 양수한 신용정보제공·이용자가 다음 각 목의 어느 하나에 해당하는 경우에 그 지명채권의 채무자의 개인신용정보를 신용조회회사 또는 신용정보집중기관에 제공하거나 신용조회회사 또는 신용정보집중기관으로부터 제공받기 위한 목적
    - 가. 지명채권의 양도인이 그 지명채권의 원인이 되는 상거래관계가 설정될 당시 법 제32조 제1항 각 호의 어느 하나에 해당하는 방식으로 채무자의 개인신용정보를 제공하거나 제공받는 것에 대하여 해당 채무자로부터 동의를 받은 경우
    - 나. 법 또는 다른 법령에 따라 그 지명채권의 채무자의 개인신용정보를 제공하거나 제공받을 수 있는 경우
- ⑪ 법 제32조 제6항 제9호에서 "대통령령으로 정하는 금융질서문란행위자"란 다음 각 호의 어느 하나에 해당하는 자를 말한다.
1. 부정한 목적으로 다른 신용정보주체의 개인식별정보(제29조에서 정하는 정보를 말한다. 이하 이 호에서 같다)를 이용하여 금융거래 등 상거래를 하거나 그 상거래를 하려는 타인에게 자신의 개인식별정보를 제공한 자
  2. 부정한 목적으로 금융거래 등 상거래와 관련하여 거래상대방에게 위조·변조되거나 허위인 신용정보를 제공한 자
  3. 대출사기, 보험사기, 거짓이나 그 밖의 부정한 방법으로 알아낸 타인의 신용카드 정보를 이용한 거래 또는 이와 유사한 금융거래 등 상거래를 한 자
  4. 거짓이나 그 밖의 부정한 방법으로 법원의 회생절차개시결정·간이회생절차개시결정·개인회생절차개시결정·파산선고 또는 이와 유사한 결정이나 판결을 받은 자
  5. 그 밖에 금융거래 등 상거래와 관련하여 금융질서를 문란하게 한 자로서 금융위원회가 정하여 고시하는 자
- ⑫ 신용정보회사등이 법 제32조 제7항 본문에 따라 신용정보주체에게 개인신용정보의 제공 사실 및 이유 등을 사전에 알리는 경우와 같은 항 단서에 따라 불가피한 사유로 인하여 사후에 알리거나 공시하는 경우에 그 제공의 이유 및 그 알리거나 공시하는 자별로 알리거나 공시하는 시기 및 방법은 별표 2의2와 같다.
- ⑬ 법 제32조 제8항에서 "대통령령으로 정하는 자"란 제5조 제1항 제1호부터 제21호까지의 규정의 어느 하나에 해당

하는 기관을 말한다.

- ⑭ 법 제32조 제8항에서 "제공하는 신용정보의 범위 등 대통령령으로 정하는 사항"이란 제공하는 개인신용정보의 범위, 제공받는 자의 신용정보 관리·보호 체계를 말한다.

## 2. 개인정보보호법 [법률 제14839호, 시행 2017.10.19.]

### 제15조(개인정보의 수집·이용)

- ① 개인정보처리자는 다음 각 호의 어느 하나에 해당하는 경우에는 개인정보를 수집할 수 있으며 그 수집 목적의 범위에서 이용할 수 있다.
  - 1. 정보주체의 동의를 받은 경우
  - 2. 법률에 특별한 규정이 있거나 법령상 의무를 준수하기 위하여 불가피한 경우
  - 3. 공공기관이 법령 등에서 정하는 소관 업무의 수행을 위하여 불가피한 경우
  - 4. 정보주체와의 계약의 체결 및 이행을 위하여 불가피하게 필요한 경우
  - 5. 정보주체 또는 그 법정대리인이 의사표시를 할 수 없는 상태에 있거나 주소불명 등으로 사전 동의를 받을 수 없는 경우로서 명백히 정보주체 또는 제3자의 급박한 생명, 신체, 재산의 이익을 위하여 필요하다고 인정되는 경우
  - 6. 개인정보처리자의 정당한 이익을 달성하기 위하여 필요한 경우로서 명백하게 정보주체의 권리보다 우선하는 경우. 이 경우 개인정보처리자의 정당한 이익과 상당한 관련이 있고 합리적인 범위를 초과하지 아니하는 경우에만 한다.
- ② 개인정보처리자는 제1항 제1호에 따른 동의를 받을 때에는 다음 각 호의 사항을 정보주체에게 알려야 한다. 다음 각 호의 어느 하나의 사항을 변경하는 경우에도 이를 알리고 동의를 받아야 한다.
  - 1. 개인정보의 수집·이용 목적
  - 2. 수집하려는 개인정보의 항목
  - 3. 개인정보의 보유 및 이용 기간
  - 4. 동의를 거부할 권리가 있다는 사실 및 동의 거부에 따른 불이익이 있는 경우에는 그 불이익의 내용

### 제17조(개인정보의 제공)

- ① 개인정보처리자는 다음 각 호의 어느 하나에 해당되는 경우에는 정보주체의 개인정보를 제3자에게 제공(공유를 포함한다. 이하 같다)할 수 있다.
  - 1. 정보주체의 동의를 받은 경우
  - 2. 제15조 제1항 제2호·제3호 및 제5호에 따라 개인정보를 수집한 목적 범위에서 개인정보를 제공하는 경우
- ② 개인정보처리자는 제1항 제1호에 따른 동의를 받을 때에는 다음 각 호의 사항을 정보주체에게 알려야 한다. 다음 각 호의 어느 하나의 사항을 변경하는 경우에도 이를 알리고 동의를 받아야 한다.
  - 1. 개인정보를 제공받는 자
  - 2. 개인정보를 제공받는 자의 개인정보 이용 목적
  - 3. 제공하는 개인정보의 항목
  - 4. 개인정보를 제공받는 자의 개인정보 보유 및 이용 기간
  - 5. 동의를 거부할 권리가 있다는 사실 및 동의 거부에 따른 불이익이 있는 경우에는 그 불이익의 내용
- ③ 개인정보처리자가 개인정보를 국외의 제3자에게 제공할 때에는 제2항 각 호에 따른 사항을 정보주체에게 알리고 동의를 받아야 하며, 이 법을 위반하는 내용으로 개인정보의 국외 이전에 관한 계약을 체결하여서는 아니 된다.

### 제22조(동의를 받는 방법)

- ① 개인정보처리자는 이 법에 따른 개인정보의 처리에 대하여 정보주체(제6항에 따른 법정대리인을 포함한다. 이하 이 조에서 같다)의 동의를 받을 때에는 각각의 동의 사항을 구분하여 정보주체가 이를 명확하게 인지할 수 있도록 알리고 각각 동의를 받아야 한다.
- ② 개인정보처리자는 제1항의 동의를 서면(「전자문서 및 전자거래 기본법」 제2조제1호에 따른 전자문서를 포함한다)으로 받을 때에는 개인정보의 수집·이용 목적, 수집·이용하려는 개인정보의 항목 등 대통령령으로 정하는 중요한 내용을 행정안전부령으로 정하는 방법에 따라 명확히 표시하여 알아보기 쉽게 하여야 한다.
- ③ 개인정보처리자는 제15조 제1항 제1호, 제17조 제1항 제1호, 제23조 제1호 및 제24조 제1항 제1호에 따라 개인정보의 처리에 대하여 정보주체의 동의를 받을 때에는 정보주체와의 계약 체결 등을 위하여 정보주체의 동의 없이 처리할 수 있는 개인정보와 정보주체의 동의가 필요한 개인정보를 구분하여야 한다. 이 경우 동의 없이 처리할 수 있는 개인정보라는 입증책임은 개인정보처리자가 부담한다.
- ④ 개인정보처리자는 정보주체에게 재화나 서비스를 홍보하거나 판매를 권유하기 위하여 개인정보의 처리에 대한 동의를 받으려는 때에는 정보주체가 이를 명확하게 인지할 수 있도록 알리고 동의를 받아야 한다.
- ⑤ 개인정보처리자는 정보주체가 제3항에 따라 선택적으로 동의할 수 있는 사항을 동의하지 아니하거나 제4항 및 제18조 제2항 제1호에 따른 동의를 하지 아니한다는 이유로 정보주체에게 재화 또는 서비스의 제공을 거부하여서는 아니 된다.
- ⑥ 개인정보처리자는 만 14세 미만 아동의 개인정보를 처리하기 위하여 이 법에 따른 동의를 받아야 할 때에는 그 법

정대리인의 동의를 받아야 한다. 이 경우 법정대리인의 동의를 받기 위하여 필요한 최소한의 정보는 법정대리인의 동의 없이 해당 아동으로부터 직접 수집할 수 있다.

- ⑦ 제1항부터 제6항까지에서 규정한 사항 외에 정보주체의 동의를 받는 세부적인 방법 및 제6항에 따른 최소한의 정보의 내용에 관하여 필요한 사항은 개인정보의 수집매체 등을 고려하여 대통령령으로 정한다.

### 제23조(민감정보의 처리 제한)

- ① 개인정보처리자는 사상·신념, 노동조합·정당의 가입·탈퇴, 정치적 견해, 건강, 성생활 등에 관한 정보, 그 밖에 정보주체의 사생활을 현저히 침해할 우려가 있는 개인정보로서 대통령령으로 정하는 정보(이하 "민감정보"라 한다)를 처리하여서는 아니 된다. 다만, 다음 각 호의 어느 하나에 해당하는 경우에는 그러하지 아니하다.
  - 1. 정보주체에게 제15조 제2항 각 호 또는 제17조 제2항 각 호의 사항을 알리고 다른 개인정보의 처리에 대한 동의와 별도로 동의를 받은 경우
  - 2. 법령에서 민감정보의 처리를 요구하거나 허용하는 경우
- ② 개인정보처리자가 제1항 각 호에 따라 민감정보를 처리하는 경우에는 그 민감정보가 분실·도난·유출·위조·변조 또는 훼손되지 아니하도록 제29조에 따른 안전성 확보에 필요한 조치를 하여야 한다.

### 제24조(고유식별정보의 처리 제한)

- ① 개인정보처리자는 다음 각 호의 경우를 제외하고는 법령에 따라 개인을 고유하게 구별하기 위하여 부여된 식별정보로서 대통령령으로 정하는 정보(이하 "고유식별정보"라 한다)를 처리할 수 없다.
  - 1. 정보주체에게 제15조 제2항 각 호 또는 제17조 제2항 각 호의 사항을 알리고 다른 개인정보의 처리에 대한 동의와 별도로 동의를 받은 경우
  - 2. 법령에서 구체적으로 고유식별정보의 처리를 요구하거나 허용하는 경우
- ③ 개인정보처리자가 제1항 각 호에 따라 고유식별정보를 처리하는 경우에는 그 고유식별정보가 분실·도난·유출·위조·변조 또는 훼손되지 아니하도록 대통령령으로 정하는 바에 따라 암호화 등 안전성 확보에 필요한 조치를 하여야 한다.
- ④ 행정자치부장관은 처리하는 개인정보의 종류·규모, 종업원 수 및 매출액 규모 등을 고려하여 대통령령으로 정하는 기준에 해당하는 개인정보처리자가 제3항에 따라 안전성 확보에 필요한 조치를 하였는지에 관하여 대통령령으로 정하는 바에 따라 정기적으로 조사하여야 한다.
- ⑤ 행정자치부장관은 대통령령으로 정하는 전문기관으로 하여금 제4항에 따른 조사를 수행하게 할 수 있다.

